

備查文號：
高雄市政府教育局112年9月6日高市教高字第11236559100號函備查

高級中等學校課程計畫
高雄市私立三信高級家事商業職業學校
學校代碼：581402

進修部課程計畫

本校109年11月3日109學年度第2次課程發展委員會會議通過

(110學年度入學學生適用)

中華民國112年9月11日

學校基本資料表

學校校名	高雄市私立三信高級家事商業職業學校			
技術型高中	專業群科	1. 商業與管理群:商業經營科;資料處理科 2. 外語群:應用英語科;應用日語科 3. 設計群:廣告設計科 4. 家政群:幼兒保育科;美容科;照顧服務科 5. 餐旅群:觀光事業科;餐飲管理科 6. 藝術群:表演藝術科		
	建教合作班	1. 家政群:美容科 2. 餐旅群:觀光事業科 3. 餐旅群:餐飲管理科		
	重點產業專班	產學攜手合作專班		
		產學訓專班		
		就業導向課程專班		
		雙軌訓練旗艦計畫		
其他				
進修部	1. 商業與管理群:資料處理科 2. 外語群:應用日語科 3. 家政群:幼兒保育科;美容科;照顧服務科 4. 餐旅群:餐飲管理科			
實用技能學程(日)	餐旅群:餐飲技術科			
建教合作班	1. 家政群:美容科 2. 餐旅群:觀光事業科;餐飲管理科			
特殊教育及特殊類型	餐飲服務科			
聯絡人	處室	教務處	電話	07-7517171轉1115
	職稱	教學組長	行動電話	個資不予顯示
	姓名	個資不予顯示	傳真	個資不予顯示
	E-mail	個資不予顯示		

壹、依據

- 一、總統發布之「高級中等教育法」第43條中央主管機關應訂定高級中等學校課程綱要及其實施之有關規定，作為學校規劃及實施課程之依據；學校規劃課程並得結合社會資源充實教學活動。
- 二、教育部發布之「十二年國民基本教育課程綱要」總綱。
- 三、教育部發布之「高級中等學校課程規劃及實施要點」。
- 四、十二年國民基本教育高級中等學校進修部課程實施規範。
- 五、十二年國民基本教育建教合作班課程實施規範。
- 六、十二年國民基本教育實用技能學程課程實施規範。
- 七、學校應依特殊教育法第45條規定高級中等以下各教育階段學校，為處理校內特殊教育學生之學習輔導等事宜，應成立特殊教育推行委員會。

貳、學校現況

一、班級數、學生數一覽表

表 2-1 前一學年度班級數、學生數一覽表

類型	群別	科班別	一年級		二年級		三年級		小計	
			班級	人數	班級	人數	班級	人數	班級	人數
技術型高中	商業與管理群	商業經營科	1	27	1	33	1	32	3	92
		資料處理科	2	76	2	83	2	92	6	251
	外語群	應用英語科	0	0	1	21	1	25	2	46
		應用日語科	1	22	1	16	1	21	3	59
	設計群	廣告設計科	2	83	2	76	2	66	6	225
	家政群	幼兒保育科	0	0	1	17	1	17	2	34
		美容科	1	22	1	22	1	21	3	65
		照顧服務科	0	0	0	0	0	0	0	0
	餐旅群	觀光事業科	0	0	1	18	1	14	2	32
		餐飲管理科	3	117	3	107	3	128	9	352
藝術群	表演藝術科	0	0	0	0	0	0	0	0	
服務群	餐飲服務科	1	13	1	15	1	13	3	41	
進修部	商業與管理群	資料處理科	1	19	1	25	1	23	3	67
	外語群	應用日語科	0	0	1	8	1	13	2	21
	家政群	幼兒保育科	0	0	1	16	0	0	1	16
		美容科	1	14	0	0	0	0	1	14
		照顧服務科	0	0	0	0	0	0	0	0
	餐旅群	餐飲管理科	2	54	1	47	2	56	5	157
實用技能學程(日)	餐旅群	餐飲技術科	1	47	2	53	1	43	4	143
建教合作班	家政群	美容科	2	42	2	51	2	38	6	131
	餐旅群	觀光事業科	2	64	3	95	3	82	8	241
		餐飲管理科	4	159	5	166	4	142	13	467

二、核定科班一覽表

表 2-2 110學年度核定科班一覽表

類型	群別	科班別	班級數	每班人數
技術型高中	商業與管理群	商業經營科	2	45
		資料處理科	3	45
	外語群	應用英語科	1	45
		應用日語科	1	45
	設計群	廣告設計科	3	45
	家政群	幼兒保育科	1	45
		美容科	1	45
		照顧服務科	1	45
	餐旅群	觀光事業科	1	45
		餐飲管理科	4	45
	藝術群	表演藝術科	1	45
服務群	餐飲服務科	1	15	
進修部	商業與管理群	商業經營科	0	0
		資料處理科	1	45
	外語群	應用日語科	1	45
	設計群	廣告設計科	0	0
	家政群	幼兒保育科	1	45
		美容科	1	45
		照顧服務科	1	45
	餐旅群	觀光事業科	1	45
餐飲管理科		3	45	
實用技能學程(日)	餐旅群	餐飲技術科	2	45
建教合作班	家政群	美容科	4	45
		觀光事業科	4	45
	餐旅群	餐飲管理科	7	45

參、學校願景與學生圖像

一、學校願景

學校願景—【愛的教育，幸福三信】

三信家商創立於民國47年，創校人林瓊瑤先生提倡「愛的教育」的理念，秉持「成就每一位學生」目標，落實融合教育，尊重個別性差異，推展友善校園，讓學生能在友善的校園環境中發展其身心與潛能，增進適應社會與服務社會的能力。此外，用心啟發學生的多元智慧，涵養道德品格、扎根基本學科能力、精熟專業技能、輔導職業技能證照，以人文藝術教育陶冶美學心性，培養學生團隊合作和解決問題的能力，使成為具備優質能力與深厚素養的技職人才，希冀打造一所『自立自主人格、學問技能活用、模範國民造就』教育目標的全人幸福優質學校，正符應新課綱之「核心素養」。

學校願景補充說明

1、自立自主人格

「心之所向，身之所往。」意思就是，在精神人格的指引下，導致了行動的實踐。因此品格教育不論在東方或西方，長久以來皆為教育的核心課題。惟人格的養成是連續性、漸進性且動態化的歷程，透過潛移默化且日積月累的薰陶，孕育學生的道德意念，奠定人性尊嚴基礎，朝向自我概念的發展，落實於生活之中。

悠游於三信家商優美的校園景致，徜徉綠意盎然的草皮，仰望高聳入雲的精神堡壘-三信塔，在如此溫馨友善的氛圍中，學生能養成開闊的心胸，去關懷、尊重、理解不同的文化，涵育人文美學素養，最終，讓學生養成擁有自立的人格，並且能夠自主行動、自律生活。

2、學問技能活用

技職教育的重點在於培育知識與實作能力兼具之人才，發揚杜威(John Dewey)做中學(learning by doing)的精神。對於致力投身在技職教育領域的本校而言，除了堅持有效教學、創新教學之設計外，學生進路更是我們關注的課題。本校與業界向來維持密切聯繫與合作，透過業師協同教學、職場體驗…等等的活動，與業界資源交流，共榮共享，奠定學生專業精進，以達到強化技職、產學鏈結的目的，俾便學生畢業後能與職場順利無縫接軌。

故以學問素養為蘊底，再輔以專業技能之加乘，學生便能具備專業學問技能，擁有豐沛的溝通互動，強化職場就業優勢，創造自我價值。

3、模範國民造就

教育乃一切的根本，也是國家競爭力的重要基石。禮記學記篇中所提：「大學之法，禁於未發之謂豫，當期可之謂時，不凌節而失之謂孫，相觀而善之謂摩。此四者，教之所由興也。」言簡意賅道出「豫、時、孫、摩」乃亙古不移之教學真諦。唯有透過教育的歷程，讓人之所以為人，才能適應社會，傳遞文明瑰寶。

德國教育家福祿貝爾(F.Frobel)曾說：「教育之道無他，唯有愛與榜樣」。教育者透過身教、境教，成為學生的楷模，引導學生五育均衡發展，成為具備品格內涵及文化素養的模範國民。取之於社會，也能回饋於社會，關注人際互動，保持良善的社會參與，讓幸福的氛圍，由三信家商的小我，感染至整個社稷國家的大我。



二、學生圖像

創學力

美國哈佛大學教育研究院心理發展學家加德納(Howard Gardner)於1983年提出了「多元智能理論」，指陳人與生俱來有不同面向的稟賦，每個學生都是獨一無二的個體，應善用自身的優勢智能去學習，這個理論在教育界也掀起了劃時代的波瀾，故單向灌輸的教學模式已被淘汰，建構創造思考之學習環境取而代之。三信家商在課程和教學的模式上，力求不斷求新、求變、求進步，是高雄市投入資訊融入教學的前導學校之一，在國內外的各項比賽中一直都有傑出的斬獲。資訊科技的發展可謂一日千里、日新月異，教學的現場如能由資訊科技輔助，提供適性學習，必能增強學生興趣，激發其創意潛能。

在現今創造力及自造者(Maker)概念盛行的趨勢下，如何學習建構、重新組合、反思與啟發？如何培養或發現自己的獨特性？等議題十分重要。本校除了讓學生了解如何多元運用課本知識外，更訓練學生領導統御、有效率工作、情緒管理等能力，其核心精神正呼應教育部十二年國民基本教育新課綱「自發」、「互動」及「共好」之核心理念及九大核心素養，另為加強與新課綱的結合，更加鼓勵議題探究、記錄創意發想之歷程，以利學生學習、觀察、探索、提問、反思、討論、創作與問題解決的機會，增強學生學習的理解、連貫和運用，並強調表達與分享的重要性。培養問題解決、生活美學、跨科整合、多元創新、團隊合作等能力，並落實108新課綱「全人教育」的理念。

本校推動創業典範課程，深化校園創新之札根，強化學生學習體驗途徑，開展多元智能，讓學子藉由不斷反思與啟發，醞釀獨立思考能力，啟發創意創新之思維。同時我們也期待藉由運用科技媒體之能力與正向態度，學生能夠有能力進行識讀與批判，使培育創意的知能不再只限於學校場域。古希臘三哲提出「博雅」的教育精神，除了在知識、技能方向的精進之外，同時涵泳人文關懷素養，陶冶職業道德。本校建置各類科的創意情境教室，包含英語360度環繞情境教室、攝影教室、日式料理教室、簡易創業教室、……等等，讓學生可以從「做中學」，將知識與生活經驗相結合。本校跨處(科)室整合網路資源，研發跨領域課程，建置討論平臺，提供學生創意合作機會，養成解決問題之能力，發揮創新精神，以因應社會變遷，增進個人的彈性適應力。創學力讓科技和人文的相互結合，激發出燦爛火花。

美感力

美感力是國家進步和社會成熟度的表徵，三信家商承襲「藝術使人豐富，教養使人美麗」的教育理念，美感思維長久以來是本校的特色。我們相信透過藝術欣賞、評鑑、創作，得以涵蘊學生高貴氣質與生活美感，成為新世紀的美學公民，以臻於至真至善至美的境界。身為教育現場的工作者，我們深切地了解到，美學素養對於一個人生命厚實度的重要性。教育部近來大力推行美感教育的中長期計畫，其核心理念為美感從幼起、美力終身學，期盼透過藝術青年，播撒美感種子。

本校長久以來不遺餘力地推動美感教育及藝術教育紮根，啟發學生美感覺知與經驗，奠定美力終身的基礎。培養學生美的感受力、想像力、創造力、實踐力等並視為終身學習的權利，以提升生活幸福感及創造力。透過推動各項美感教育計畫，教師得以研發各種美感教育的課程、教材教法及學習評量。

誠如108新課綱揭示「成就每一個孩子，適性揚才、終身學習」為願景，以尊重學生生命主體為起點，希冀透過適性品格教育，激發學生生命的喜悅與生活的自信。高職階段正好屬於青少年狂飆期，是形塑個人人格和自我認同的關鍵時期。本校透過核心素養課程的導入，鼓勵學生對美善的人事物，進行賞析、建構與分享。冀望藉由美感力以涵養品格發展，內化成為一種生活態度，我們培養學生從生活中體驗其核心價值，結合社區資源，鼓勵從事志工服務，培育感恩、願意付出的利他精神；另本校校園環境優美，充斥著藝術與人文氣息，藉由美學環境傳遞善念，彰顯倫理規範，讓美感教育透過身教、境教等潛在課程的薰陶，讓學生主動並樂於與人際互動溝通，強化其道德感與同理心，俾能具備美學素養之人生目標。

就業力

青少年時期乃人格養成及發展自我認同的關鍵期，在求學的過程中，能盡情揮灑才華，在下一階段，找尋適合自己的職涯發展與定位，協助學生了解自我的職涯發展方向啟蒙與建立，取得工作與生活的平衡，成就幸福家庭。

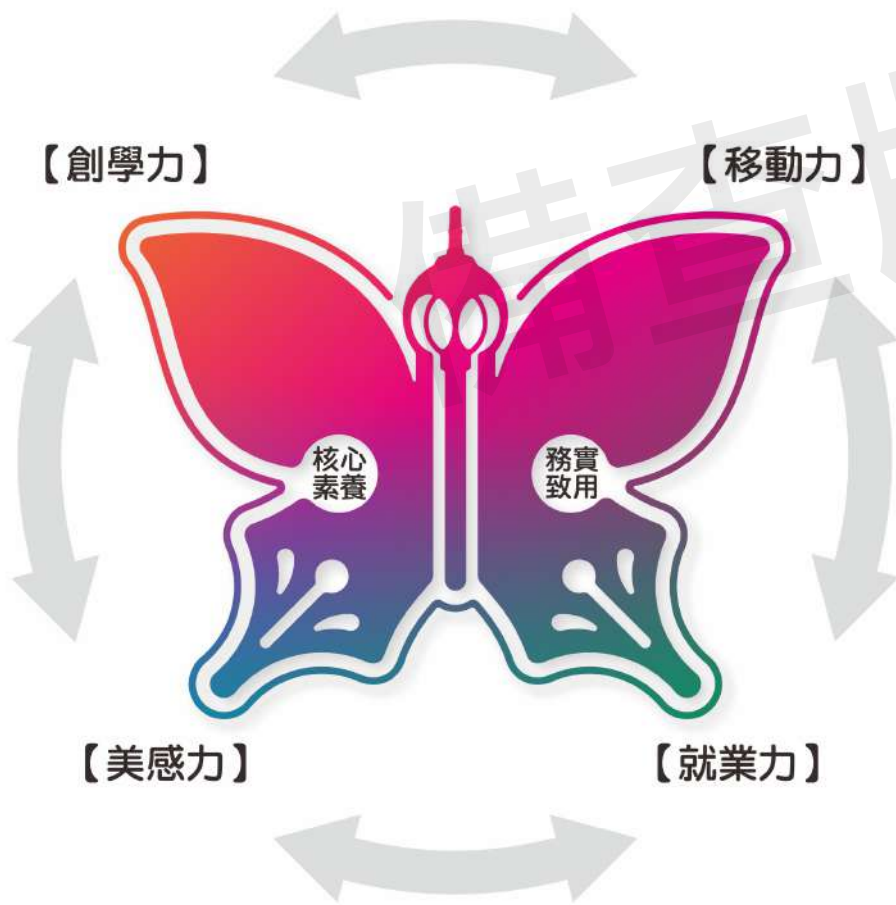
「就業力」(employability)係指「為順利就業、保持就業、及在必要時獲得新就業之能力」。依據英國學者Harvey、Locke 和Morey (2002)的定義，就業力的本質乃是：「個人在經過學習過程後，能夠具備獲得工作、保有工作、以及做好工作的能力」。簡單地說，就業力就是獲得及持續完成工作的能力。所以三信家商一直致力於訓練學生擁有在勞動市場中藉由永續就業來實現潛能的自足能力。不但有利於就業的工作態度與個人特質、自我行銷與職涯管理能力，而且具有學習的積極意願，並能反思所學。包括：溝通技能、團隊合作技能、問題解決技能、原創與進取技能、規劃與組織技能、自我管理技能、學習技能及科技技能等。

三信家商因應產業結構轉型及社會多元變遷，培養學生適性發展及就業規劃能力，期能達成「第二期技職教育再造計畫」中提升技職教育整體競爭力之目標。故在校就學期間即透過生涯規劃課程，提供青少年職涯諮詢評估及相關就業資訊，辦理職場參觀體驗及就業博覽會等等，讓同學們提前了解工作世界的樣貌，提升務實致用之肆應力，讓學生學用有專精。本校開設各類契合式人才培育專班，更首創私立高職風氣之先，與國營事業體合作，俾便產學鏈結、無縫接軌。配合國

家相關的輔導青少年就業政策，結合政府機構與民間力量，培養學生敬業樂群的態度，讓學生能夠開創屬於自己的志業，臻於自我實現的理想。

移動力

世界銀行預測，具備全球移動力的人才，薪資將比同輩多出五成，平均資產多出一倍以上，早期農業社會所強調安土重遷的藩籬也逐漸被打破，國際移動力人才正如雨後春筍般的新生。全球移動力 (global mobility) 已經成為高等教育國際化程度的一項重要指標；除了透過留學經驗來拓展視野、促進人格發展以及增加環境適應能力以外，更能從中找到未來的職業發展的助力。全球移動力不只是謀取一個穩定的工作，更是尋求更好的專業表現以及薪資結構。全球移動力係指個體願意參與國際交流，積極從事各種學習和分享活動，培養自己具有開拓心胸和宏觀思維，且能夠融入當地社會和認同多元文化的能力，以提升個人的競爭力；至少包括外語能力、多元文化能力、積極正向能力、宏觀 思維能力以及融入不同社會能力(吳清 山, 2016)。三信家商的學生能具備國際視野，揉合多元文化內涵，強化語言優勢，精進溝通協調能力、拓展國際觀。本校積極提倡國際教育，除了透過課程融入教學外，每年固定與美國、日本的姊妹校進行交流。另外更接受來自巴西、墨西哥、法國等等世界各地的國際交換生到本校來就讀。三信家商致力於培養具備全球競合力及全球責任感的國際移動人才，協助學子在全球化的浪潮下，勇於迎向挑戰，立足在地，放眼國際，創造非凡成就。



肆、課程發展組織要點

高雄市私立三信高級家事商業職業學校課程發展委員會組織設置要點

105年12月05日校務會議通過

107年元月31日校務會議修正通過

一、本要點依據教育部 103 年 11 月 28 日臺教授國部字第1030135678A 號發布之《十二年國民基本教育課程綱要總綱》（以下簡稱《總綱》）訂定之。

二、高雄市私立三信高級家事商業職業學校課程發展委員會（以下簡稱本委員會）根據《總綱》的基本理念與課程目標，以及學校願景和目標，發展並精進學校本位課程。

本委員會任務如下：

- (一) 審議學校課程計畫，研擬或統整各科(群)及領域所規劃之課程計畫。
- (二) 審查學校教科用書的選用，以及全學期使用之自編教材。
- (三) 進行學校課程自我評鑑及定期追蹤與檢討。
- (四) 審議學校與課程相關之計畫、研究及章則。

三、本委員會組織成員：

- (一) 由校長擔任主任委員，教務處主任為副主任委員。
- (二) 校內委員為：進修部主任、學務處主任、總務處主任、實習輔導處主任、輔導室主任、圖書館主任、人事室主任、會計室主任、教學組組長、註冊組組長、設備組組長、特教組組長、訓育組長、進修部教學組長、進修部學務組長、教師會會長、各群科科主任、一般科目/領域召集人及學生代表 1 人。
- (三) 校外委員為：家長、產業代表及專家學者代表各 1 人。
- (四) 委員之任期採學年制；校內委員於學年度職務變動時，由新任職相關人員接替之；校外委員由主任委員聘任之。
- (五) 設執行秘書一名，由教學組組長擔任，負責聯絡、協調與執行決議事項。

四、本委員會其運作方式如下：

- (一) 由校長召集之，如經全體委員四分之一以上連署召集時，得由連署委員互推一人召集之。
- (二) 應每學期召開會議乙次，並得視需要不定期召開臨時會。
- (三) 應於每年十二月召開會議，並完成下學年度學校課程計畫之審議。
- (四) 本委員會開會時，應有出席委員三分之二（含）以上之出席，方得開議；須有出席委員二分之一（含）以上之同意，方得議決。

五、本委員會下設各領域/群科/科目教學研究會（以下簡稱教學研究會）。

教學研究會之任務如下：

- (一) 規劃校訂必修與選修科目，以供學校完成各科和整體課程設計。
- (二) 協助辦理教師增聘之員額規劃、專長和選考等事宜。
- (三) 辦理教師或教師社群之教學專業成長，協助教師教學和專業提升。
- (四) 協調所屬教師公開備課、授課和議課規劃，精進教師的教學能力。
- (五) 發展多元且合適的教學模式和策略，以提升學生學習動機和有效學習。
- (六) 協助規劃與發展跨領域/科目統整課程之協同教學各項事宜。
- (七) 選用教科用書，及研發補充教材或自編教材。
- (八) 擬定評量相關事宜。
- (九) 協助轉學生原所修課程的認定和後續課程的銜接事宜。
- (十) 其他課程研究和發展之相關事宜。

課程研究會之任務如下：

- (一) 規劃、統整該群科之課程發展。
- (二) 協助協調該群科課程實施相關事項。
- (三) 規劃群內跨科選修課程之發展與其實施相關事項。

教學研究會及課程研究會之成員從高級中等教育法及總綱之規定，其會議由各召集人召集，其開議及議決規定比照本委員會規定辦理。

教學研究會應每年定期舉行四次會議，每學期各二次，必要時得召開臨時會議；課程研究會得合併召開之。

六、本委員會及教學研究會與課程研究會，應於課程規劃階段，邀請產業代表共同參與。教學研究會與課程研究會，應於規定期限，提交課程計畫、教科用書或自編教材至本委員會審議。部定必修國語文、英語文及數學三科目，經各該教學研究會通過實施部分或全面適性分組教學時，其分組方式、教材、教學進度、教學方法及評量方式，應提交本委員會審議通過後實施。各教學研究會與課程研究會，依規定提交本委員會審議之事項，經議決為應修正者，各教學研究會與課程研究會應重新規劃或修訂調整。

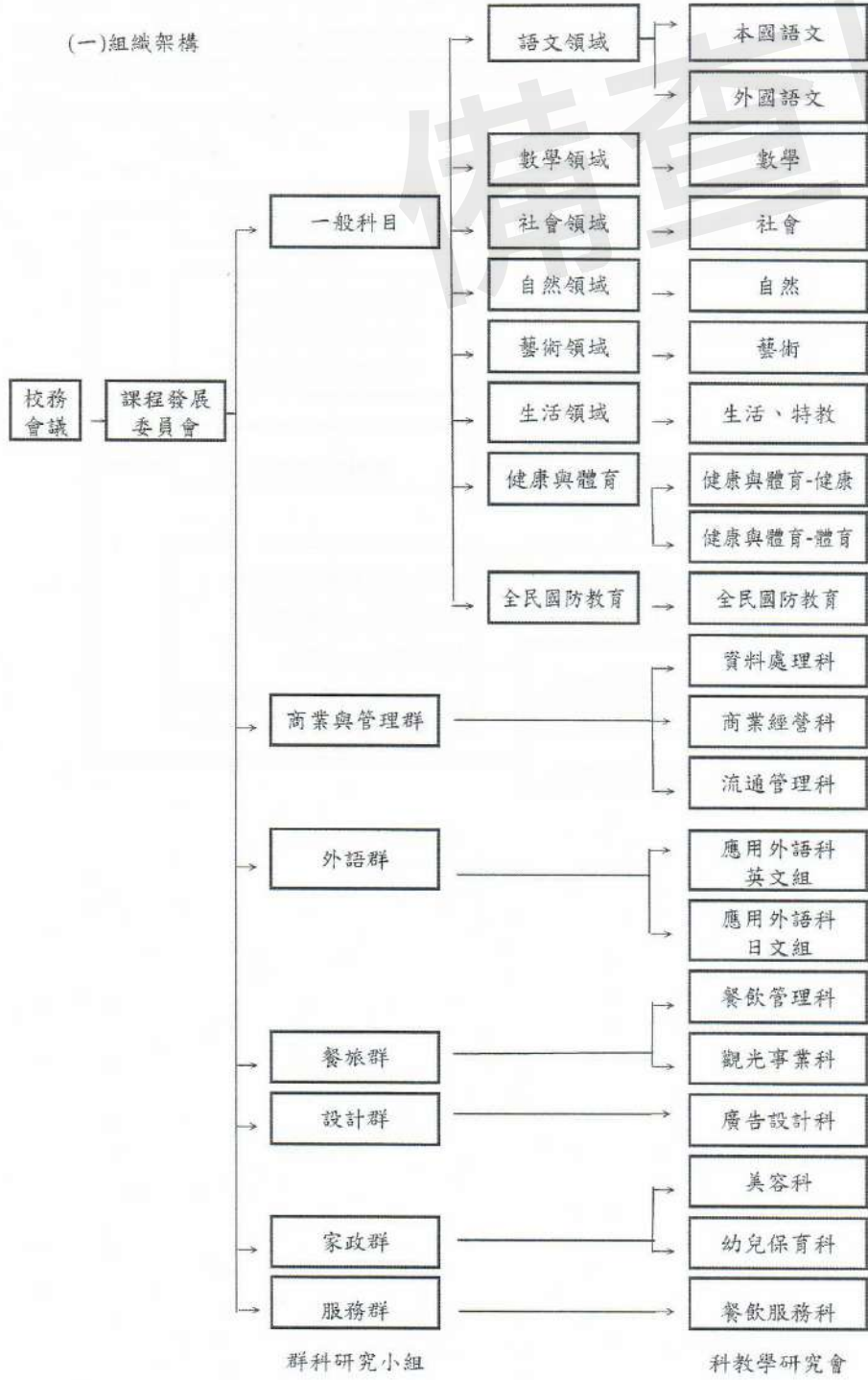
七、本要點經校務會議通過，陳請校長核准後實施，修正時亦同。

三信家商 109 學年度第 1 學期課程發展委員會組織圖

107 年元月 31 日校務會議通過

110 年元月 12 修正

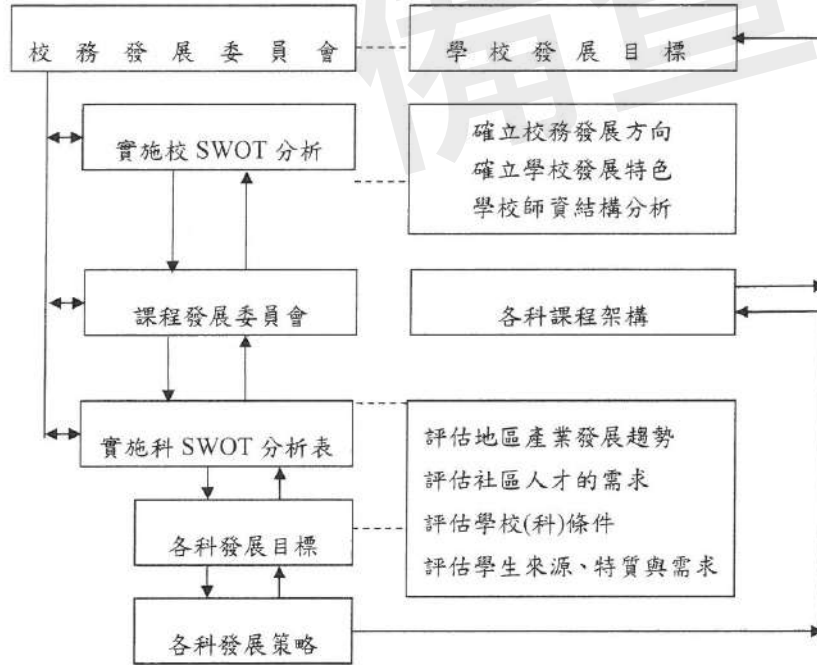
(一)組織架構



(二)規劃流程及工作要項

1.高雄市三信高級家事商業職業學校發展學校本位課程規劃架構

本校發展職校本位課程，係依據教育部訂定「職業學校群科課程綱要」為架構；參考後期中等教育共同核心課程指引總綱，並實際思考學校內外環境，由下而上採用 SWOT 為分析工具，進行課程模式規劃；規劃原則是周延性、具體性及可行性，規劃理念為統整、融入及銜接特性，預期以學校現有之課程架構為基礎，發展適切而能展現學校特色及銜接未來之技職課程。



伍、課程發展與規劃

專業群科

一、群科教育目標與專業能力

表5-1 群科教育目標、專業能力與學生圖像對應表

群別	科別	產業需求或職場進路	科教育目標	科專業能力	學生圖像			
					創學力	美感力	就業力	移動力
商業經營科	商業經營科	1. 一般商業經營業務與行政管理人員。 2. 金融投顧、銀行保險業等相關產業基層人員。 3. 國際貿易產業基層人員 4. 自行創業及公務人員。	1. 培養具有商業服務產業的基礎人才。 2. 培養具有商業行銷企劃人才。 3. 培養具有國際智慧商務的人才 4. 養具有職場道德與終身學習的人才。	具備商業管理之專業能力	<input type="radio"/>	<input type="radio"/>	<input checked="" type="radio"/>	<input type="radio"/>
				具備投資理財之基礎能力	<input checked="" type="radio"/>	<input checked="" type="radio"/>	<input checked="" type="radio"/>	<input checked="" type="radio"/>
商業與管理群	資料處理科	1. 專業文書人員、專業行銷人員、專業財會人員、專業企劃人員、電子商務應用人員、資訊管理人員。 2. 程式設計、網頁設計、多媒體設計、遊戲設計、影片剪輯等工作。 3. 參加政府舉辦的就業考試：如高考、普考、中油、台電等及各大公司職員招考。	1. 培養具有資訊科技產業基礎的人才 2. 培養具有資訊科技應用能力的人才。 3. 培養具有程式語言與設計技術的人才。 4. 培養具有資訊創新能力的人才。 5. 培養具有職場道德與終身學習的人才。	具備商業與管理之基礎能力	<input type="radio"/>	<input checked="" type="radio"/>	<input checked="" type="radio"/>	<input type="radio"/>
				具備資訊科技之應用能力	<input checked="" type="radio"/>	<input checked="" type="radio"/>	<input checked="" type="radio"/>	<input checked="" type="radio"/>
外語群	應用日語科	1. 飯店服務、觀光旅遊等相關產業人員。 2. 國際貿易、流通百貨業等相關產業人員。 3. 日語教學、翻譯等相關產業教學人員。 4. 海運、航空等相關產業人員。 5. 培養具有創新進取與永續發展能力的人才。	1. 培養具有應用日語領域基礎能力的人才。 2. 培養具有欣賞語言美學基礎能力的人才。 3. 培養具有日語相關文書應用與演說技巧相關專業能力的人才。 4. 培養具有職場道德與工作倫理的人才。 5. 培養具有創新進取與永續發展能力的人才。	具備語言知能之基礎能力	<input checked="" type="radio"/>	<input type="radio"/>	<input checked="" type="radio"/>	<input type="radio"/>
				具備語言美學欣賞之基礎能力	<input checked="" type="radio"/>	<input checked="" type="radio"/>	<input type="radio"/>	<input type="radio"/>
設計群	廣告設計科	1. 印刷設計、廣告設計、形象設計、插畫設計、攝影、網頁設計等2D設計產業。 2. 產品設計、室內設計、建築設計等3D設計產業。 3. 多媒體動畫設計、數位影音設計、UI設計等數位設計產業。	1. 培養具有廣告設計產業初級技術能力的人才。 2. 培養具有平面設計產業技職的人才。 3. 培養具有數位設計產業技職的人才。 4. 培養具有職場道德與終身學習的人才。	具備設計學理之基礎知識	<input checked="" type="radio"/>	<input checked="" type="radio"/>	<input checked="" type="radio"/>	<input type="radio"/>
				具備美感及鑑賞之基礎素養	<input type="radio"/>	<input checked="" type="radio"/>	<input checked="" type="radio"/>	<input checked="" type="radio"/>
家政群	幼兒保育科	1. 幼兒園助理教保人員。 2. 嬰兒照護保母人員。 3. 安親班及才藝課程老師。 4. 幼兒康樂活動、律動、玩具設計人員。 5. 故事演說、兒童劇場、兒童康樂活動帶領人員。	1. 培育幼兒保育專業技能核心素養人才。 2. 啟發藝術涵養與創造能力。 3. 培養幼兒活動設計及教育產業基礎與進階人才。 4. 培養專業倫理與職業道德的技職人才。 5. 培養務實致用與終身學習的幼教人才。	具備幼兒發展與輔導的基礎知識	<input checked="" type="radio"/>	<input checked="" type="radio"/>	<input checked="" type="radio"/>	<input type="radio"/>
				具備美感與創意之基礎素養	<input checked="" type="radio"/>	<input checked="" type="radio"/>	<input checked="" type="radio"/>	<input checked="" type="radio"/>

美容科	1. 美髮設計人員。 2. 整體造型設計人員。 3. 時尚飾品設計人員。 4. 時尚創意新娘秘書設計人員。 5. 時尚彩妝設計人員。 6. 藝術指甲設計人員	1. 培養具有美髮設計造型師專業知能，增進工作基礎能力應用的人才。 2. 培養具有整體造型設計及時尚飾品設計應用與實務結合，發展多元就業導向應用的人才。 3. 培養具有時尚創意彩妝新娘秘書造型與流行時尚接軌之產業所需全方位的技術應用人才。 4. 培養具有流行時尚藝術指甲設計與國際專業技能接軌應用人才。 5. 培養具有專業專精美髮、美容產業領域的人才。 6. 培養具有職業道德，敬業、負責、進取的工作態度的人才。	具備具有美髮設計造型專業領域之基礎應用能力	●	●	●	●
			具備具有整體造型分析設計技術之基礎應用能力	●	●	●	●
			具備具有時尚飾品設計產業發展趨勢應用能力	●	●	●	●
			具備具有時尚創意新娘秘書及藝術指甲設計與國際技能接軌應用能力	●	●	●	●
			具備專業髮、美容創業領域之終身學習能力	●	●	●	●
			具備美髮、美容相關產業，陶冶職業道德，培養敬業、負責、進取的工作態度之能力	●	●	●	●
照顧服務科(試辦)	1. 因應長期照顧需求多元，包括：健康醫療、經濟安全、教育與休閒、居住安養、心理與社會適應、及家庭關係支持等六方面，長照業及服務產業呈現蓬勃發展。 2. 銀髮服務設計、高齡協助服務，健康養生餐飲、照護（醫院長期照護、機構及居家服務之專業照護）。	1. 培養照顧服務領域基礎應用的人才。 2. 培養學生具備銀髮族營養膳食調製的人才。 3. 培養學生具備幫助銀髮族達到「健康促進生活型態」的人才。 4. 培養學生具備照顧服務的基礎能力與敬業精神，畢業後能終身學習在照顧服務領域繼續進修的人才。	一、具備專業照顧管理能力	●	○	●	●
			二、具備專業實務技術能力	●	○	●	●
			三、具備表達與創意及省察與關懷能力	●	●	●	●
			四、具備專業倫理敬業服務態度與永續生涯發展的能力	●	○	●	●
觀光事業科	1. 櫃檯接待、總機、訂房、房務管理、餐飲服務、出納、領檯、飲料調製等餐旅類產業。 2. 領隊、導遊、導覽人員、團控、票務、業務人員等旅行業產業。 3. 空姐、空少、航空地勤等航空業產業。 4. 主題樂園從業人員、觀光遊樂區從業人員等觀光休閒遊憩事業。	1. 培養具有觀光、餐旅基礎外語能力人才。 2. 培養具有觀光事業基礎核心素養能力的人才。 3. 培育具有觀光、餐旅事業作業與管理能力的人才。 4. 培養具有專業倫理與職業道德技職能力的人才。 5. 培養具有創新進取與永續發展能力的人才。	具備餐旅英、日文與會話之基礎外語能力	●	●	●	○
			具備觀光、餐旅之專業知識與服務技能	●	●	●	●
			具備觀光、餐旅服務安全與衛生基礎知能	○	●	●	○
			具備觀光、餐旅產品的基本製作與操作之能力	●	●	●	●
			具備觀光、餐旅方面人文素養及積極進取的人格特質	●	●	●	●
			具備正確的餐旅業從業服務態度及職場倫理	●	●	●	○
餐旅群	1. 中餐烹飪、西餐烹飪、飲料調製、烘焙製作、餐飲服務、客房服勤等相關餐飲產業。 2. 廚務部、飲料部、點心部、餐飲部、採購部、人事部相關餐飲人員。 3. 餐飲店業、飲料店業、烘焙房、異國餐廳、微型創業攤販等餐飲業開設。	1. 培養餐飲管理產業的基礎人才。 2. 培養餐飲烹調技術的人才。 3. 培養餐旅服務技術核心素養的人才。 4. 培養專業倫理道德與永續發展的人才。	具備餐旅業從業服務態度及職場倫理	●	○	●	●
			具備中西餐烹調的知識與技能	●	●	●	●
			具備烘焙製作的知識與技能	●	●	●	●
			具備飲料調製的知識與技能	●	●	●	●
			具備餐飲服務技術及行銷管理的知識與技能	●	○	●	●
			具備終生學習和持續進修的能力	●	○	●	●

備註：

1. 各科教育目標、科專業能力：請參照群科課程綱要之規範敘寫。
2. 學生圖像欄位，請填入學生圖像文字，各欄請以打點表示科專業能力與學生圖像之對應，「●」代表高度對應，「○」代表低度對應。

二、群科課程規劃

(一) 商業經營科(401)

科專業能力：

1. 具備商業管理之專業能力
2. 具備投資理財之基礎能力
3. 具備行銷企劃之基礎能力
4. 具備智慧商務實務之能力
5. 具備務實及國際觀的就業能力
6. 具備職業倫理與道德、敬業樂群之服務態度

表5-2-1商業與管理群商業經營科課程規劃與科專業能力對應檢核表（以科為單位，1科1表）

課程類別	領域/科目		科專業能力對應檢核						備註	
	名稱	名稱	1	2	3	4	5	6		
部定必修	專業科目	商業概論	●	●	●	○	○	●		
		數位科技概論	○	○	○	○	○	○		
		會計學	●	●		●	○	○		
		經濟學	●	●		●	●	○		
	實習科目	數位科技應用	○	○	○	●	●	○		
		商業溝通	●	○	○	○	●	●		
		商業與財會技能領域	門市經營實務	●	○	●	●	●	●	
			行銷實務	●	●	●	●	●	●	
			會計軟體應用	●	●	○	●	●	●	
			金融與證券投資實務	●	●	○	●	●	●	
校訂必修	實習科目	專題實作	●	●	●	●	○	○		
校訂選修	專業科目	財富管理	●	●	○	●	○			
		商業簡報	○	○	○	○	○	○		
		生活經濟學	●	●		●	●			
	實習科目	電子商務實務	●	○	●	●	●	○		
		微型創業實務	●	●	●	●	○	○		
		門市服務實務	●		○	●	○	●		
		國際貿易實務	●	○	○	●	●	○		
		電腦軟體應用	○	○	○	○	○	○		

備註：

1. 科專業能力欄位，請於空格中以打點表示科目與科專業能力的對應，「●」代表高度對應，表示該科目中有章節明列；「○」代表低度對應，表示科目中雖沒有章節明列，教師於授課時仍會提及。
2. 本表不足，請自行增列。

(二) 資料處理科(404)

科專業能力：

1. 具備商業與管理之基礎能力
2. 具備資訊科技之應用能力
3. 具備程式設計與邏輯分析之能力
4. 具備個案研究實作分析之能力
5. 具備創造思考之應用能力
6. 具備網頁行銷設計之能力
7. 具備職業道德與倫理的服務態度

表5-2-2商業與管理群資料處理科課程規劃與科專業能力對應檢核表（以科為單位，1科1表）

課程類別	領域/科目		科專業能力對應檢核							備註	
	名稱	名稱	1	2	3	4	5	6	7		
部定必修	專業科目	商業概論	●	●	○	●	●	○	●		
		數位科技概論	●	●	●	○	●	●	●		
		會計學	●	●	○	○	○	○	○		
		經濟學	●	●	○	●	○	○	○		
	實習科目	數位科技應用	○	●	●	●	●	●	●		
		商業溝通		●	○	●	○	●	●	○	
			資訊應用技能領域	●	●	●	●	●	●	●	
			程式語言與設計	●	●	●	●	●	●	●	
			多媒體製作與應用	○	●	●	●	●	●	●	
			資料庫應用	●	●	●	●	●	●	●	
校訂必修	實習科目	專題實作	●	●	●	●	●	●	○		
校訂選修	專業科目	商業簡報	●	●	○	●	●	●	○		
		數位影像處理實習	○	●	●	●	●	●	○		
	實習科目	影音剪輯實習	○	●	○	●	●	●	○		
		電子商務實務	●	●	●	●	●	●	●		
		微型創業實務	●	●	○	●	●	●	○		
		行動應用程式實作	○	●	●	●	●	●	●		
		資訊軟體應用	○	●	●	●	●	●	○		
		電腦軟體應用	○	●	●	●	●	●	○		

備註：

1. 科專業能力欄位，請於空格中以打點表示科目與科專業能力的對應，「●」代表高度對應，表示該科目中有章節明列；「○」代表低度對應，表示科目中雖沒有章節明列，教師於授課時仍會提及。
2. 本表不足，請自行增列。

(三) 應用日語科(434)

科專業能力：

1. 具備語言知能之基礎能力
2. 具備語言美學欣賞之基礎能力
3. 具備文書處理與日語簡報之應用能力
4. 具備口語表達與商務溝通的應用能力
5. 具備日語相關專業持續進修的學習能力

表5-2-3外語群應用日語科課程規劃與科專業能力對應檢核表（以科為單位，1科1表）

課程類別	領域/科目		科專業能力對應檢核					備註	
	名稱	名稱	1	2	3	4	5		
部定必修	專業科目	商業概論		○	○	○	○		
		數位科技概論	○	○	●	○	○		
		數位科技應用	○	○	●	○	○		
	實習科目	日語文技能領域	日語聽解入門練習	●	○		○	●	
			日語聽解初階練習	●	●	○	●	●	
			日語文型練習	●	●	○	○	●	
			日語翻譯練習	●	○	○	○	●	
			日語讀解入門練習	●	○	●	○	●	
		日語讀解初階練習	●	●	○	●	●		
		日文商用書信實務	●	○	●	●	○		
校訂必修	實習科目	專題實作	●	○	●	○	●		
校訂選修	專業科目	日語基礎會話	●	○	○	○	●		
		日文文法	●	○	○	○	●		
		日本文化	●	●		○	○		
		日語讀本	●	●	○	○	●		
		日文翻譯與習作	●	●	○	●	●		
		觀光日語	●	●	●	○	○		
		商務日文	●	○	●	●	○		
	實習科目	日文文書處理實務	●	●	●	●	○		
		簡報實務	●	○	●	●	○		
		日語面試技巧練習	●	●	○	●	○		

備註：

1. 科專業能力欄位，請於空格中以打點表示科目與科專業能力的對應，「●」代表高度對應，表示該科目中有章節明列；「○」代表低度對應，表示科目中雖沒有章節明列，教師於授課時仍會提及。
2. 本表不足，請自行增列。

(四) 廣告設計科(406)

科專業能力：

1. 具備設計學理之基礎知識
2. 具備美感及鑑賞之基礎素養
3. 具備設計表現之基礎能力
4. 具備平面設計之應用能力
5. 具備數位影音之應用能力
6. 具備跨領域之廣告設計能力
7. 具備職場道德與倫理的服務態度

表5-2-4設計群廣告設計科課程規劃與科專業能力對應檢核表（以科為單位，1科1表）

課程類別	領域/科目		科專業能力對應檢核							備註	
	名稱	名稱	1	2	3	4	5	6	7		
部定必修	專業科目	設計概論	●	●	○	○	○	○	○		
		色彩原理	●	●	○	○	○	○	○		
		造形原理	●	●	●	●	○	●	○		
		設計與生活美學	●	●	●	●	●	○	○		
	實習科目	繪畫基礎實習	●	●	●	●	○	●	●		
		表現技法實習	●	●	●	●	○	●	●		
		基本設計實習	●	●	●	●	○	●	●		
		基礎圖學實習	●	●	●	●	○	●	●		
		電腦向量繪圖實習	○	●	●	●	●	●	●		
		數位影像處理實習	○	●	●	●	●	●	●		
		平面設計技能領域	圖文編排實習	●	●	●	●	○	●	●	
			基礎攝影實習	●	●	●	●	○	●	●	
	印刷與設計實務		●	●	●	●	○	●	●		
	校訂必修	實習科目	專題實作	●	●	●	●	●	●	●	
校訂選修	實習科目	腳本設計	●	●	●	●	●	●	●		
		數位與商業攝影實習	●	●	●	○	●	●	●		
		影音製作實習	●	●	●	○	●	●	●		
		影音剪輯實習	●	●	●	○	●	●	●		
		廣告設計實務	●	●	●	●	●	●	●		
		平面設計實務	●	●	●	●	○	●	●		
數位設計實務	●	●	●	○	●	●	●				

備註：

1. 科專業能力欄位，請於空格中以打點表示科目與科專業能力的對應，「●」代表高度對應，表示該科目中有章節明列；「○」代表低度對應，表示科目中雖沒有章節明列，教師於授課時仍會提及。
2. 本表不足，請自行增列。

(五) 幼兒保育科(503)

科專業能力：

1. 具備幼兒發展與輔導的基礎知識
2. 具備嬰幼兒照護之基礎能力
3. 具備美感與創意之基礎素養
4. 具備幼兒教保活動設計之能力
5. 具備教學媒體設計製作之基礎技能
6. 具備幼兒活動規畫與帶領之能力

表5-2-5家政群幼兒保育科課程規劃與科專業能力對應檢核表（以科為單位，1科1表）

課程類別	領域/科目		科專業能力對應檢核						備註	
	名稱	名稱	1	2	3	4	5	6		
部定必修	專業科目	家政概論	●	○	○	○	●	●		
		色彩概論	○	○	●	○	○	●		
		家政職業衛生與安全	○	○	○	○	○	●		
		家庭教育	●	●	○	○	●	●		
		家政職業倫理	●	○	○	●	●	●		
		行銷與服務	○	○	○	○	○	●		
		家政美學	○	○	●	○	○	○		
	實習科目	多媒材創作實務	○	●	●	●	○	●		
		飾品設計與實務	○	●	●	○	○	●		
		生活應用技能領域	嬰幼兒發展照護實務	●	●	○	○	●	●	
			膳食與營養實務	●	○	●	○	●	●	
			幼兒教保活動設計與實務	○	●	●	●	○	●	
			家庭生活管理實務	●	○	●	○	●	●	
		校訂必修	實習科目	專題實作	●	●	●	○	○	●
校訂選修	專業科目	嬰幼兒發展與保育	●	●	○	●	●	●		
		幼兒文學	○	●	●	●	○	●		
		幼兒安全教育	●	●	○	●	●	●		
		器樂	○	●	●	●	○	●		
	實習科目	幼兒造型實作	○	●	●	●	○	●		
		幼兒創意律動	●	●	●	●	○	●		

備註：

1. 科專業能力欄位，請於空格中以打點表示科目與科專業能力的對應，「●」代表高度對應，表示該科目中有章節明列；「○」代表低度對應，表示科目中雖沒有章節明列，教師於授課時仍會提及。
2. 本表不足，請自行增列。

(六) 美容科(504)

科專業能力：

1. 具備具有美髮設計造型專業領域之基礎應用能力
2. 具備具有整體造型分析設計技術之基礎應用能力
3. 具備具有時尚飾品設計產業發展趨勢應用能力
4. 具備具有時尚創意新娘秘書及藝術指甲設計與國際技能接軌應用能力
5. 具備專業髮、美容創業領域之終身學習能力
6. 具備美髮、美容相關產業，陶冶職業道德，培養敬業、負責、進取的工作態度之能力

表5-2-6家政群美容科課程規劃與科專業能力對應檢核表（以科為單位，1科1表）

課程類別	領域/科目		科專業能力對應檢核						備註	
	名稱	名稱	1	2	3	4	5	6		
部定必修	專業科目	家政概論	○	○	○	○	●	●		
		色彩概論	○	○	○	○	●	●		
		家政職業衛生與安全	○	○	○	○	●	●		
		家庭教育	○	○	○	○	●	●		
		家政職業倫理	○	○	○	○	●	●		
		行銷與服務	○	○	●	○	●	●		
		家政美學	○	○	○	○	●	●		
	實習科目	多媒材創作實務	●	●	●	●	●	●		
		飾品設計與實務	●	●	●	●	●	●		
		整體造型技能領域	美容美體實務	●	●	●	●	●	●	
			美髮造型實務	●	●	●	●	●	●	
			舞台表演實務	●	●	●	●	●	●	
			整體造型設計與實務	●	●	●	●	●	●	
		校訂必修	實習科目	專題實作	●	●	●	●	●	●
專業科目	美膚			●	●	●	●	●	●	
校訂選修	實習科目	藝術指甲實務	●	●	●	●	●	●		
		男士美髮實務	●	●	●	●	●	●		
		時尚飾品設計	●	●	●	●	●	●		
		新娘秘書造型設計	●	●	●	●	●	●		
		時尚彩妝設計	●	●	●	●	●	●		
		髮型設計	●	●	●	●	●	●		

備註：

1. 科專業能力欄位，請於空格中以打點表示科目與科專業能力的對應，「●」代表高度對應，表示該科目中有章節明列；「○」代表低度對應，表示科目中雖沒有章節明列，教師於授課時仍會提及。
2. 本表不足，請自行增列。

(七) 照顧服務科(試辦)(514)

科專業能力：

1. 一、具備專業照顧管理能力
2. 二、具備專業實務技術能力
3. 三、具備表達與創意及省察與關懷能力
4. 四、具備專業倫理敬業服務態度與永續生涯發展的能力

表5-2-7家政群照顧服務科(試辦)課程規劃與科專業能力對應檢核表 (以科為單位, 1科1表)

課程類別	領域/科目		科專業能力對應檢核				備註	
	名稱	名稱	1	2	3	4		
部定必修	專業科目	家政概論	○	○	●	●		
		色彩概論	○	○	●	○		
		家政職業衛生與安全	●	○	●	●		
		家庭教育	●	○	○	○		
		家政職業倫理	●	●	●	●		
		行銷與服務	○	●	●	●		
		家政美學	●	○	●	●		
	實習科目	多媒材創作實務		○	○	●	●	
		飾品設計與實務		○	○	●	●	
		生活應用技能領域	嬰幼兒發展照護實務	●	●	●	●	
			膳食與營養實務	●	●	●	●	
			幼兒教保活動設計與實務	●	●	●	●	
			家庭生活管理實務	●	●	●	●	
校訂必修	實習科目	專題實作	●	●	○	●		
校訂選修	專業科目	銀髮族居住規劃	●	●	●	○		
		銀髮族遊程規劃	○	●	●	●		
		銀髮族休閒活動設計	●	●	●	○		
		長期照顧概論	●	●	○	○		
	實習科目	銀髮族膳食製備實務		●	●	●	●	
		銀髮族導遊實務		●	●	●	○	
		基本照顧實務實習		●	●	○	○	
		基本照顧實務		●	○	○	●	

備註：

1. 科專業能力欄位，請於空格中以打點表示科目與科專業能力的對應，「●」代表高度對應，表示該科目中有章節明列；「○」代表低度對應，表示科目中雖沒有章節明列，教師於授課時仍會提及。
2. 本表不足，請自行增列。

(八) 觀光事業科(407)

科專業能力：

1. 具備餐旅英、日文與會話之基礎外語能力
2. 具備觀光、餐旅之專業知識與服務技能
3. 具備觀光、餐旅服務安全與衛生基礎知能
4. 具備觀光、餐旅產品的基本製作與操作之能力
5. 具備觀光、餐旅方面人文素養及積極進取的人格特質
6. 具備正確的餐旅業從業服務態度及職場倫理
7. 具備觀光、餐旅從業人員的基本就業能力

表5-2-8餐旅群觀光事業科課程規劃與科專業能力對應檢核表（以科為單位，1科1表）

課程類別	領域/科目		科專業能力對應檢核							備註	
	名稱	名稱	1	2	3	4	5	6	7		
部定必修	專業科目	觀光餐旅業導論	●	●	●	●	●	●	●		
		觀光餐旅英語會話	●	●	●	●	●	●	●	●	
	實習科目	餐飲服務技術	○	●	○	●	○	●	○		
		飲料實務	○	○	○	●	●	○	○		
		旅遊技能領域	旅遊實務	○	●	○	○	○	●	●	
			導覽解說實務	●	●	●	●	●	●	●	●
			遊程規劃實務	○	○	○	●	○	●	○	
校訂必修	實習科目	專題實作	●	●	●	●	●	●	●		
校訂選修	專業科目	日語基礎會話	●	●	○	○	○	○	●		
		國際禮儀	●	●	●	○	●	●	●	●	
	實習科目	宴會規劃與服務實務	○	●	●	●	●	●	●	●	
		會議與展覽管理實務	○	●	●	●	●	●	●	●	
		國際票際實務	●	●	●	●	●	●	●	●	
		領團實務	●	●	●	●	●	●	●	●	
		房務實務	○	●	●	○	●	●	●	●	
		旅館客務實務	○	●	●	○	●	●	●	●	

備註：

1. 科專業能力欄位，請於空格中以打點表示科目與科專業能力的對應，「●」代表高度對應，表示該科目中有章節明列；「○」代表低度對應，表示科目中雖沒有章節明列，教師於授課時仍會提及。
2. 本表不足，請自行增列。

(九) 餐飲管理科(408)

科專業能力：

1. 具備餐旅業從業服務態度及職場倫理
2. 具備中西餐烹調的知識與技能
3. 具備烘焙製作的知識與技能
4. 具備飲料調製的知識與技能
5. 具備餐飲服務技術及行銷管理的知識與技能
6. 具備終生學習和持續進修的能力

表5-2-9餐旅群餐飲管理科課程規劃與科專業能力對應檢核表（以科為單位，1科1表）

課程類別	領域/科目		科專業能力對應檢核						備註	
	名稱	名稱	1	2	3	4	5	6		
部定必修	專業科目	觀光餐旅業導論	●	○	○	○	●	●		
		觀光餐旅英語會話	●	○	○	○	○	●		
	實習科目	餐飲服務技術	●	○	○	○	●	○		
		飲料實務	○	○	○	●	○	○		
		廚藝技能領域	中餐烹調實習	○	●	○	○	○	●	
			西餐烹調實習	○	●	○	○	○	●	
校訂必修	實習科目	專題實作	●	●	●	●	●	●		
校訂選修	專業科目	餐旅行銷管理	●	○	○	○	●	●		
		國際禮儀	●	○	○	○	●	●		
	實習科目	宴會規劃與服務實務	●	○	○	○	●	●		
		會議與展覽管理實務	●	○	○	○	●	●		
		特色蔬食料理實作	●	●	●	○	○	●		
		歐式點心實作	●	○	●	○	○	●		
		烘焙實務	●	○	●	○	○	●		

備註：

1. 科專業能力欄位，請於空格中以打點表示科目與科專業能力的對應，「●」代表高度對應，表示該科目中有章節明列；「○」代表低度對應，表示科目中雖沒有章節明列，教師於授課時仍會提及。
2. 本表不足，請自行增列。

三、科課程地圖

(一) 商業經營科(401)

三信家商 進修部 110學年度 商業經營科 課程地圖

學生圖像	高一上學期	高一下學期	高二上學期	高二下學期	高三上學期	高三下學期	專業能力	產業需求或職場進路
創學力、美感力、記實力、移動力 校訂必修一般科目 校訂必修專業科目 校訂必修實習科目 校訂必修一般科目 校訂選修專業科目 校訂選修實習科目	國語文(2)	國語文(2)	國語文(2)	國語文(2)	國語文(2)	國語文(2)	P1、P2、P3、P4、P5、P6 請參閱專業能力說明	產業需求或職場進路 4 3 2 1 自創創業及公務人員、保險業基層人員、銀行業務與行政管理人員、一般商業經營業務相關產業基層人員。 1 培養具有商業服務產業的基礎人才。 2 培養具有行銷企劃的人才。 3 培養具有國際智慧商務的人才。 4 培養具有專業技術的人才。
	英語文(2)	英語文(2)	英語文(2)	英語文(2)	英語文(2)	英語文(2)		
	數學(2)	數學(2)	數學(2)	數學(2)	數學(2)	數學(2)		
	歷史(1)	歷史(1)	物理(1)	物理(1)				
	地理(1)	地理(1)	化學(1)	化學(1)				
	音樂(1)	音樂(1)	生涯規劃(1)	生涯規劃(1)				
	美術(1)	美術(1)						
	資訊科技(1)	資訊科技(1)						
	健康與護理(1)	健康與護理(1)						
	體育(1)	體育(1)						
	全民國防教育(1)	全民國防教育(1)						
	商業概論(2)	商業概論(2)						
	數位科技概論(2)	數位科技概論(2)						
	會計學(3)	會計學(3)	會計學(2)	會計學(2)				
	BM220211	BM220211	BM220211	BM220211				
經濟學(4)	經濟學(4)	經濟學(4)	經濟學(4)					
BM220221	BM220221	BM220221	BM220221					
數位科技應用(2)	數位科技應用(2)	數位科技應用(2)	數位科技應用(2)					
BM111221	BM111221	BM111221	BM111221					
商業溝通(2)	商業溝通(2)							
BM211122	BM211122							
行銷實務(2)	行銷實務(2)	行銷實務(2)	行銷實務(2)					
BM222222	BM222222	BM222222	BM222222					
會計軟體應用(2)	會計軟體應用(2)	會計軟體應用(2)	會計軟體應用(2)					
BM221222	BM221222	BM221222	BM221222					
金融與證券投資實務(2)	金融與證券投資實務(2)							
BM221222	BM221222							
一般科目	走讀客語(1)	走讀客語(1)						
實習科目	專題實作(2)	專題實作(2)						
BM222211	BM222211	BM222211						
數學(2)	數學(2)							
財富管理(2)	財富管理(2)							
BM221210	BM221210							
生活經濟學(2)	生活經濟學(2)							
BM220220	BM220220							
商業周報(2)	商業周報(2)							
BM111111	BM111111							
電腦軟體應用(2)	電腦軟體應用(2)	電子商務實務(2)	電子商務實務(2)					
BM111111	BM111111	BM212221	BM212221					
同群時科2選1	同群時科2選1							
微型創業實務(2)	微型創業實務(2)	微型創業實務(2)	微型創業實務(2)					
BM222211	BM222211	BM222211	BM222211					
門市服務實務(2)	門市服務實務(2)	門市服務實務(2)	門市服務實務(2)					
BM201212	BM201212	BM201212	BM201212					
同群單科2選1	同群單科2選1							
國際貿易實務(2)	國際貿易實務(2)	國際貿易實務(2)	國際貿易實務(2)					
BM211221	BM211221	BM211221	BM211221					



- 【科專業能力】**
- P1：第1碼(具備商業管理學理之基礎能力)
 - P2：第2碼(具備投資管理財務量之基礎能力)
 - P3：第3碼(具備行銷企劃之基礎能力)
 - P4：第4碼(具備智慧商務實務之能力)
 - P5：第5碼(具備務實及國際觀的就業能力)
 - P6：第6碼(具備職業倫理與道德、職業素養之服務態度)

編碼原則：【科別英文簡稱】【0-無相關；1-低相關；2-低相關】

(二) 資料處理科(404)

三信家商進修部 110學年度 資料處理科 課程地圖

學生圖像	高一上學期	高一下學期	高二上學期	高二下學期	高三上學期	高三下學期	專業能力	產業需求或職場進路
科定必修一般科目	國語文(2)	國語文(2)	國語文(2)	國語文(2)	國語文(2)	國語文(2)	P1。P2。P3。P4。P5。P6。P7。請參閱專業能力說明	1. 專業文書人員、專案行銷人員、網頁設計人員、多媒體設計、專案設計人員。 2. 企劃人員、專案經理人員、遊戲設計、影片製作。 3. 參加政府工作、公司辦的職業考試，如：中油、台電、及各機關、商辦的職業考試。
	英語文(2)	英語文(2)	英語文(2)	英語文(2)	英語文(2)	英語文(2)		
科定必修專業科目	數學(2)	數學(2)	數學(2)	數學(2)			P1。P2。P3。P4。P5。P6。P7。請參閱專業能力說明	科教育目標 5 4 3 2 1 培 培 培 培 培 養 養 養 養 養 具 具 具 具 具 有 有 有 有 有 職 職 職 職 職 場 場 場 場 場 道 道 道 道 道 德 德 德 德 德 與 與 與 與 與 終 終 終 終 終 身 身 身 身 身 學 學 學 學 學 習 習 習 習 習 人 人 人 人 人 才 才 才 才 才
	歷史(1)	歷史(1)	物理(1)	物理(1)				
科定必修實習科目	地理(1)	地理(1)	化學(1)	化學(1)			P1。P2。P3。P4。P5。P6。P7。請參閱專業能力說明	科教育目標 5 4 3 2 1 培 培 培 培 培 養 養 養 養 養 具 具 具 具 具 有 有 有 有 有 職 職 職 職 職 場 場 場 場 場 道 道 道 道 道 德 德 德 德 德 與 與 與 與 與 終 終 終 終 終 身 身 身 身 身 學 學 學 學 學 習 習 習 習 習 人 人 人 人 人 才 才 才 才 才
	音樂(1)	音樂(1)	生涯規劃(1)	生涯規劃(1)				
校訂必修一般科目	美術(1)	美術(1)					P1。P2。P3。P4。P5。P6。P7。請參閱專業能力說明	科教育目標 5 4 3 2 1 培 培 培 培 培 養 養 養 養 養 具 具 具 具 具 有 有 有 有 有 職 職 職 職 職 場 場 場 場 場 道 道 道 道 道 德 德 德 德 德 與 與 與 與 與 終 終 終 終 終 身 身 身 身 身 學 學 學 學 學 習 習 習 習 習 人 人 人 人 人 才 才 才 才 才
	資訊科技(1)	資訊科技(1)						
校訂必修專業科目	健康與護理(1)	健康與護理(1)					P1。P2。P3。P4。P5。P6。P7。請參閱專業能力說明	科教育目標 5 4 3 2 1 培 培 培 培 培 養 養 養 養 養 具 具 具 具 具 有 有 有 有 有 職 職 職 職 職 場 場 場 場 場 道 道 道 道 道 德 德 德 德 德 與 與 與 與 與 終 終 終 終 終 身 身 身 身 身 學 學 學 學 學 習 習 習 習 習 人 人 人 人 人 才 才 才 才 才
	體育(1)	體育(1)						
校訂必修實習科目	公民國防教育(1)	公民國防教育(1)					P1。P2。P3。P4。P5。P6。P7。請參閱專業能力說明	科教育目標 5 4 3 2 1 培 培 培 培 培 養 養 養 養 養 具 具 具 具 具 有 有 有 有 有 職 職 職 職 職 場 場 場 場 場 道 道 道 道 道 德 德 德 德 德 與 與 與 與 與 終 終 終 終 終 身 身 身 身 身 學 學 學 學 學 習 習 習 習 習 人 人 人 人 人 才 才 才 才 才
	商業概論(2) DP2212212	商業概論(2) DP2212212						
校訂必修實習科目	數位科技概論(2) DP2221222	數位科技概論(2) DP2221222					P1。P2。P3。P4。P5。P6。P7。請參閱專業能力說明	科教育目標 5 4 3 2 1 培 培 培 培 培 養 養 養 養 養 具 具 具 具 具 有 有 有 有 有 職 職 職 職 職 場 場 場 場 場 道 道 道 道 道 德 德 德 德 德 與 與 與 與 與 終 終 終 終 終 身 身 身 身 身 學 學 學 學 學 習 習 習 習 習 人 人 人 人 人 才 才 才 才 才
	會計學(3) DP2211111	會計學(3) DP2211111	會計學(2) DP2211111	會計學(2) DP2211111				
校訂必修實習科目	資訊應用技術領域	資訊應用技術領域					P1。P2。P3。P4。P5。P6。P7。請參閱專業能力說明	科教育目標 5 4 3 2 1 培 培 培 培 培 養 養 養 養 養 具 具 具 具 具 有 有 有 有 有 職 職 職 職 職 場 場 場 場 場 道 道 道 道 道 德 德 德 德 德 與 與 與 與 與 終 終 終 終 終 身 身 身 身 身 學 學 學 學 學 習 習 習 習 習 人 人 人 人 人 才 才 才 才 才
	數位科技應用(2) DP1222222	數位科技應用(2) DP1222222	數位科技應用(2) DP1222222	數位科技應用(2) DP1222222				
校訂必修實習科目	商務導通(2) DP2121221	商務導通(2) DP2121221					P1。P2。P3。P4。P5。P6。P7。請參閱專業能力說明	科教育目標 5 4 3 2 1 培 培 培 培 培 養 養 養 養 養 具 具 具 具 具 有 有 有 有 有 職 職 職 職 職 場 場 場 場 場 道 道 道 道 道 德 德 德 德 德 與 與 與 與 與 終 終 終 終 終 身 身 身 身 身 學 學 學 學 學 習 習 習 習 習 人 人 人 人 人 才 才 才 才 才
	資料應用(2) DP2222222	資料應用(2) DP2222222	資料應用(2) DP2222222	資料應用(2) DP2222222				
校訂必修實習科目	先讀英語(1)	先讀英語(1)					P1。P2。P3。P4。P5。P6。P7。請參閱專業能力說明	科教育目標 5 4 3 2 1 培 培 培 培 培 養 養 養 養 養 具 具 具 具 具 有 有 有 有 有 職 職 職 職 職 場 場 場 場 場 道 道 道 道 道 德 德 德 德 德 與 與 與 與 與 終 終 終 終 終 身 身 身 身 身 學 學 學 學 學 習 習 習 習 習 人 人 人 人 人 才 才 才 才 才
	專題實作(2) DP2222221	專題實作(2) DP2222221						
校訂必修實習科目	數學(2)	數學(2)					P1。P2。P3。P4。P5。P6。P7。請參閱專業能力說明	科教育目標 5 4 3 2 1 培 培 培 培 培 養 養 養 養 養 具 具 具 具 具 有 有 有 有 有 職 職 職 職 職 場 場 場 場 場 道 道 道 道 道 德 德 德 德 德 與 與 與 與 與 終 終 終 終 終 身 身 身 身 身 學 學 學 學 學 習 習 習 習 習 人 人 人 人 人 才 才 才 才 才
	商業概論(2) DP2212221	商業概論(2) DP2212221						
校訂必修實習科目	電腦軟體應用(3) DP1222221	電腦軟體應用(3) DP1222221					P1。P2。P3。P4。P5。P6。P7。請參閱專業能力說明	科教育目標 5 4 3 2 1 培 培 培 培 培 養 養 養 養 養 具 具 具 具 具 有 有 有 有 有 職 職 職 職 職 場 場 場 場 場 道 道 道 道 道 德 德 德 德 德 與 與 與 與 與 終 終 終 終 終 身 身 身 身 身 學 學 學 學 學 習 習 習 習 習 人 人 人 人 人 才 才 才 才 才
	網路軟體應用(2) DP1222221	網路軟體應用(2) DP1222221						
校訂必修實習科目	影音剪輯實習(2) DP1212221	影音剪輯實習(2) DP1212221					P1。P2。P3。P4。P5。P6。P7。請參閱專業能力說明	科教育目標 5 4 3 2 1 培 培 培 培 培 養 養 養 養 養 具 具 具 具 具 有 有 有 有 有 職 職 職 職 職 場 場 場 場 場 道 道 道 道 道 德 德 德 德 德 與 與 與 與 與 終 終 終 終 終 身 身 身 身 身 學 學 學 學 學 習 習 習 習 習 人 人 人 人 人 才 才 才 才 才
	電子商務實務(2) DP2222222	電子商務實務(2) DP2222222						
校訂必修實習科目	同群時科2選1 微型創業實務(2) DP2212221	同群時科2選1 微型創業實務(2) DP2212221					P1。P2。P3。P4。P5。P6。P7。請參閱專業能力說明	科教育目標 5 4 3 2 1 培 培 培 培 培 養 養 養 養 養 具 具 具 具 具 有 有 有 有 有 職 職 職 職 職 場 場 場 場 場 道 道 道 道 道 德 德 德 德 德 與 與 與 與 與 終 終 終 終 終 身 身 身 身 身 學 學 學 學 學 習 習 習 習 習 人 人 人 人 人 才 才 才 才 才
	行動應用程式實習(2) DP1222222	行動應用程式實習(2) DP1222222						
校訂必修實習科目	同群時科2選1 資訊軟體應用(2) DP1222221	同群時科2選1 資訊軟體應用(2) DP1222221					P1。P2。P3。P4。P5。P6。P7。請參閱專業能力說明	科教育目標 5 4 3 2 1 培 培 培 培 培 養 養 養 養 養 具 具 具 具 具 有 有 有 有 有 職 職 職 職 職 場 場 場 場 場 道 道 道 道 道 德 德 德 德 德 與 與 與 與 與 終 終 終 終 終 身 身 身 身 身 學 學 學 學 學 習 習 習 習 習 人 人 人 人 人 才 才 才 才 才
	行動應用程式實習(1) DP1222222	行動應用程式實習(1) DP1222222						

圖示說明



【科專業能力】

- P1：第1碼(具備商業與管理之基礎能力)
- P2：第2碼(具備資訊科技之應用能力)
- P3：第3碼(具備程式設計與邏輯分析之能力)
- P4：第4碼(具備個案研究實作分析之能力)
- P5：第5碼(具備創造思考之應用能力)
- P6：第6碼(具備網頁行銷設計之能力)
- P7：第7碼(具備職業道德與倫理的服務態度)

編碼原則：【科別英文簡稱】【0-無相關；1-低相關；2-低相關】

(三) 應用日語科(434)

三信家商進修部 110學年度 應用日語科 課程地圖



- 【科專業能力】**
- P1：第1碼(具備語言知能之基礎能力)
 - P2：第2碼(具備語言美學欣賞之基礎能力)
 - P3：第3碼(具備文書處理與日語簡報之應用能力)
 - P4：第4碼(具備口語表達與商務溝通之應用能力)
 - P5：第5碼(具備日語相關專業持續進修的學習能力)
- 科目名稱(學分)**
- JP21021

編碼原則：【科別英文簡稱】【0-無相關；1-低相關；2-低相關】

(四) 廣告設計科(406)

三信家商進修部 110學年度 廣告設計科 課程地圖

學生圖像	高一上學期	高一下學期	高二上學期	高二下學期	高三上學期	高三下學期	專業能力	產業需求或職場進路
部定必修一般科目	國語文(2)	國語文(2)	國語文(2)	國語文(2)	國語文(2)	國語文(2)		計3 2 網 1 產 產 頁 印 業 業 設 刷 。 體 設 計 。 動 計 算 畫 2 廣 。 政 內 告 計 計 設 告 。 數 計 計 位 位 產 計 。 影 建 案 音 音 形 景 。 設 設 設 計 計 計 計 。 U 3 。 I D 。 版 對 計 。 等 產 業 。 數 位 設 。 計
	英語文(2)	英語文(2)	英語文(2)	英語文(2)	英語文(2)	英語文(2)		
	數學(2)	數學(2)	數學(2)	數學(2)				
	歷史(1)	歷史(1)	物理(1)	物理(1)				
	地理(1)	地理(1)	化學(1)	化學(1)				
	音樂(1)	音樂(1)	生涯規劃(1)	生涯規劃(1)				
	美術(1)	美術(1)						
	資訊科技(1)	資訊科技(1)						
	健康與護理(1)	健康與護理(1)						
	體育(1)	體育(1)						
全民國防教育(1)	全民國防教育(1)							
部定必修專業科目			色彩原理(2) AD2211111	設計概論(2) AD2211111			P1	P1。 P2。 P3。 P4。 P5。 P6。 P7。
			造形原理(2) AD2222121	設計與生活美學(2) AD2222111				
部定必修實習科目	繪畫基礎實習(3) AD1222122	繪畫基礎實習(3) AD2222122					P3	P3。 P4。 P5。 P6。 P7。
	基本設計實習(3) AD2222122	基本設計實習(3) AD2222122	表現技法實習(2) AD2222122	表現技法實習(2) AD2222122				
部定必修領域	基礎圖學實習(3) AD2222122	基礎圖學實習(3) AD2222122	電腦繪圖實習(3) AD1222222	數位影像處理實習(3) AD1222222			P5	P5。 P6。 P7。
			圖文編輯實習(3) AD2222122	圖文編輯實習(3) AD2222122				
校訂必修			數位與商業攝影實習(2) AD2222122		印刷與設計實務(3) AD2222122		P6	P6。 P7。
					走讀答辯(1)	走讀答辯(1)		
校訂選修一般科目					專題實作(2) AD2222222	專題實作(2) AD2222222	P7	P7。 請參閱專業能力說明
					數學(2)	數學(2)		
校訂選修專業科目								請參閱專業能力說明
校定選修實習科目					腳本設計(3) AD2222222	腳本設計(3) AD2222222		請參閱專業能力說明
					影音製作實習(3) AD2222122	影音剪輯實習(3) AD2222122		
					廣告設計實務(3) AD2222222			
					平面設計實務(3) AD2222122	平面設計實務(3) AD2222122		
					數位設計實務(3) AD2222122	數位設計實務(3) AD2222122		

圖示說明



【科專業能力】

- P1：第1碼(具備設計學理之基礎知識)
- P2：第2碼(具備美感及鑑賞之基礎素養)
- P3：第3碼(具備設計表現之基礎能力)
- P4：第4碼(具備平面設計之應用能力)
- P5：第5碼(具備數位影音之應用能力)
- P6：第6碼(具備跨領域之廣告設計能力)
- P7：第7碼(具備職場道德與倫理的服務態度)

編碼原則：【科別英文簡碼】【0-無相關；1-低相關；2-低相關】

(五) 幼兒保育科(503)

三信家商 進修部 110學年度 幼兒保育科 課程地圖

學生圖像	高一上學期	高一下學期	高二上學期	高二下學期	高三上學期	高三下學期	專業能力	產業需求或職場進路
學生圖像 創學力、美感力、說書力、移動力	國語文(2)	國語文(2)	國語文(2)	國語文(2)	國語文(2)	國語文(2)	P1 P2 P3 P4 P5 P6 請參閱專業能力說明	5 4 3 2 1 幼 幼 幼 幼 幼 師 師 師 師 師 範 範 範 範 範 培 培 培 培 培 養 養 養 養 養 專 專 專 專 專 業 業 業 業 業 人 人 人 人 人 才 才 才 才 才 。 。
	英語文(2)	英語文(2)	英語文(2)	英語文(2)	英語文(2)	英語文(2)		
	數學(2)	數學(2)	數學(2)	數學(2)	數學(2)	數學(2)		
	歷史(1)	歷史(1)	物理(1)	物理(1)				
	地理(1)	地理(1)	化學(1)	化學(1)				
	音樂(1)	音樂(1)	生涯規劃(1)	生涯規劃(1)				
	美術(1)	美術(1)						
	資訊科技(1)	資訊科技(1)						
	健康與護理(1)	健康與護理(1)						
	體育(1)	體育(1)						
	全民國防教育(1)	全民國防教育(1)						
	家政概論(2) CC211122	家政概論(2) CC211122				家政概論(2) CC211222		
	色彩概論(2) CC112112					色彩概論(2) CC111112		
		家政職業衛生學(1) CC111112	家庭教育(2) CC221122	家庭教育(2) CC221122	行銷與服務(2) CC111112	行銷與服務(2) CC111112		
		多媒體創作實務(3) CC122212	多媒體創作實務(3) CC122212		家庭美學(2) CC121111			
		特品設計與實務(2) CC122112	特品設計與實務(2) CC122112					
	嬰幼兒發展與護理(2) CC221122	嬰幼兒發展與護理(2) CC221122	膳食與營養實務(2) CC212122	膳食與營養實務(2) CC212122				
		幼兒教學活動設計實務(2) CC122212	幼兒教學活動設計實務(2) CC122212					
				家庭生活管理實務(2) CC212122	家庭生活管理實務(2) CC212122			
				一般科目 走讀琴雅(1)	走讀琴雅(1)			
				實習科目 專題製作(2) CC222112	專題製作(2) CC222112			
				數學(2)	數學(2)			
				嬰幼兒發展與保育(3) CC221222	嬰幼兒發展與保育(3) CC221222			
				幼兒文學(2) CC122212	幼兒文學(2) CC122212			
				音樂(2) CC122212	音樂(2) CC122212			
				幼兒安全教育(2) CC221222	幼兒安全教育(2) CC221222			
				幼兒造型實務(3) CC122212	幼兒造型實務(3) CC122212			
				同科單修2選1 幼兒創意律動(3) CC222112	幼兒創意律動(3) CC222112			

圖示說明



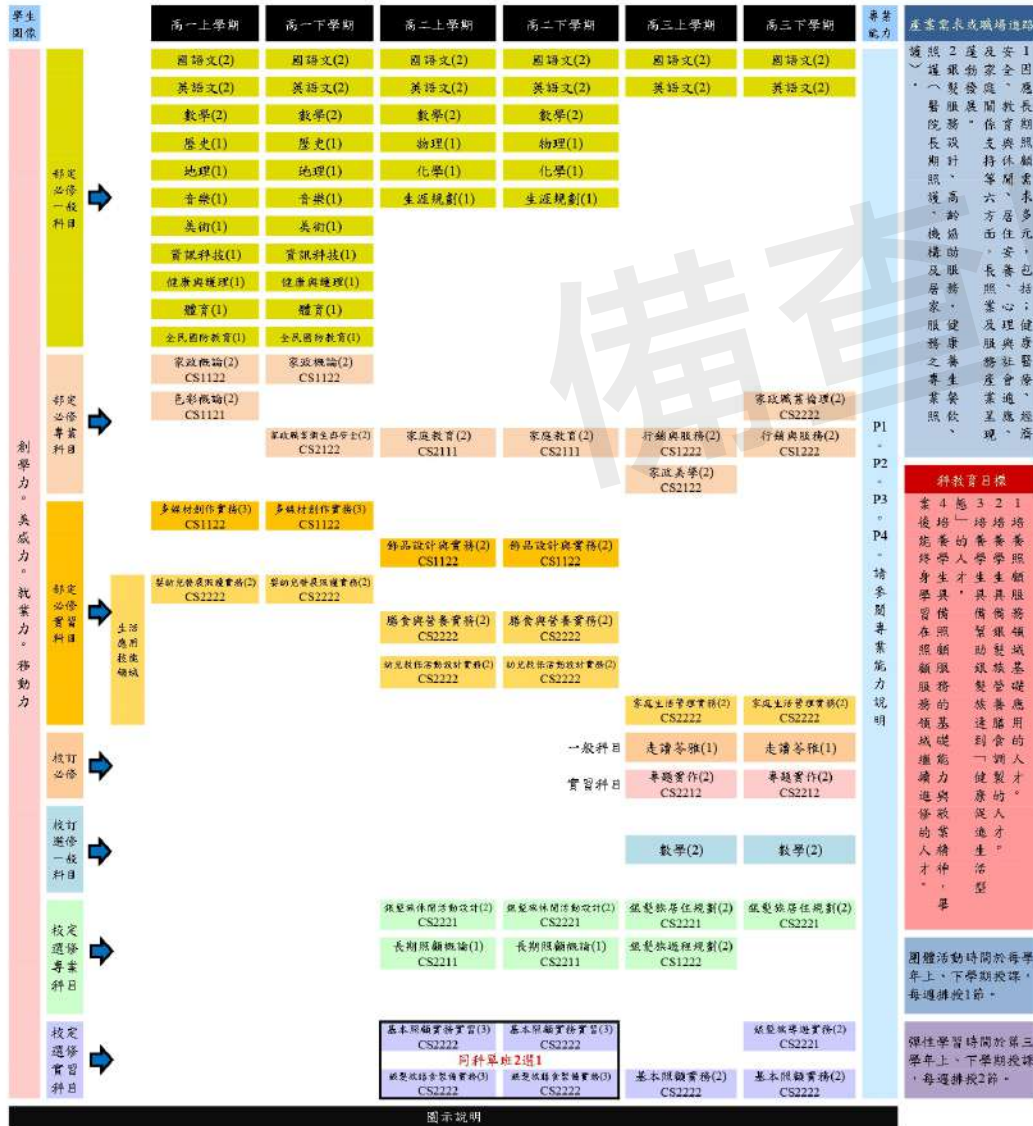
【科專業能力】

- P1：第1碼(具備幼兒發展與輔導之基礎知識)
- P2：第2碼(具備嬰幼兒照護之基礎能力)
- 科目名稱(學分) P3：第3碼(具備美感與創意之基礎素養)
- CC210210 P4：第4碼(具備幼兒教學活動設計之能力)
- P5：第5碼(具備教學媒體設計製作之基礎技能)
- P6：第6碼(具備幼兒活動規畫與帶領之能力)

編碼原則：【科別英文簡碼】【0-無相關；1-低相關；2-低相關】

(六) 美容科(504)

三信家商進修部110學年度照顧服務科課程地圖



(八) 觀光事業科(407)

三信家商 進修部 110學年度 觀光事業科 課程地圖

學生圖像	高一上學期	高一下學期	高二上學期	高二下學期	高三上學期	高三下學期	專業能力
學力 創學力、美感力、就業力、移動力	國語文(2)	國語文(2)	國語文(2)	國語文(2)	國語文(2)	國語文(2)	專業需求表或職場進路 1. 櫃檯接待、出納、領帳、打字、飲料調製等管理、餐飲 2. 膳房、導遊、導覽人員、導遊、導覽人員、導遊、導覽人員 3. 空姐、空少、航空地勤、觀光導遊、觀光導遊、觀光導遊、觀光導遊 4. 觀光旅館、觀光旅館、觀光旅館、觀光旅館、觀光旅館、觀光旅館、觀光旅館、觀光旅館
	英語文(2)	英語文(2)	英語文(2)	英語文(2)	英語文(2)	英語文(2)	
	數學(2)	數學(2)	數學(2)	數學(2)			
	歷史(1)	歷史(1)	物理(1)	物理(1)			
	地理(1)	地理(1)	化學(1)	化學(1)			
	音樂(1)	音樂(1)	生涯規劃(1)	生涯規劃(1)			
	美術(1)	美術(1)					
	資訊科技(1)	資訊科技(1)					
	體育(1)	體育(1)			健康與護理(1)	健康與護理(1)	
	全民國防教育(1)	全民國防教育(1)					
部定必修專業科目	觀光餐旅專業論(3) TI2222222	觀光餐旅專業論(3) TI2222222	觀光餐旅專業論(2) TI2222222	觀光餐旅專業論(2) TI2222222	觀光餐旅專業論(2) TI2222222	觀光餐旅專業論(2) TI2222222	P1、P2、P3、P4、P5、P6、P7
部定必修實習科目	餐飲服務技術(3) TI1212121	餐飲服務技術(3) TI1212121	飲料實務(3) TI112211	飲料實務(3) TI112211	旅遊實務(2) TI1211122	導覽解說實務(3) TI2222222	科教育目標 5. 培養具有專業倫理與職業道德發展能力的人才。 4. 培養具有專業倫理與職業道德發展能力的人才。 3. 培養具有專業倫理與職業道德發展能力的人才。 2. 培養具有專業倫理與職業道德發展能力的人才。 1. 培養具有專業倫理與職業道德發展能力的人才。
部定必修一般科目			一般科目	走讀茶雅(1) TI2222222	走讀茶雅(1) TI2222222	數學(2) TI2222222	請參閱專業能力說明 團體活動時間於每學年上、下學期授課，每週授課1節。 彈性學習時間於第三學年上、下學期授課，每週授課2節。
校訂必修							
校訂選修一般科目							
校訂選修專業科目	日語基礎會話(2) TI2211112	日語基礎會話(2) TI2211112	日語基礎會話(2) TI2211112	日語基礎會話(2) TI2211112	國際禮儀(3) TI2221222	國際禮儀(3) TI2221222	
校訂選修實習科目	旅館實務(2) TI1221222	旅館實務(2) TI1221222	房務實務(2) TI1221222	房務實務(2) TI1221222	國際實務(2) TI2222222	國際實務(2) TI2222222	
					同科單選2選1 領團實務(2) TI2222222	領團實務(2) TI2222222	
					會談與餐管實習(2) TI1222222	會談與餐管實習(2) TI1222222	
					同群跨科2選1 宴會與服務實習(2) TI2222222	宴會與服務實習(2) TI2222222	

圖示說明



【科專業能力】

- P1：第1碼(具備餐旅英、日文與會話之基礎外語能力)
- P2：第2碼(具備觀光、餐旅之專業知識與服務技能)
- P3：第3碼(具備觀光、餐旅服務安全與衛生基礎知識)
- P4：第4碼(具備觀光、餐旅產品的基本製作與操作之能力)
- P5：第5碼(具備觀光、餐旅方面人文素養及積極進取的人格特質)
- P6：第6碼(具備正確的餐旅業從業服務態度及職場倫理)
- P7：第7碼(具備觀光、餐旅從業人員的基本就業能力)

編碼原則：【科別英文簡稱】【0-無相關；1-低相關；2-低相關】

(九) 餐飲管理科(408)

陸、群科課程表

一、教學科目與節數表

 專業群科

表 6-1-1 商業與管理群商業經營科 教學科目與節數表

110學年度入學新生適用

課程類別	領域 / 科目及節數		授課年段與節數配置						備註	
			第一學年		第二學年		第三學年			
名稱	名稱	節數	一	二	一	二	一	二		
一般科目	語文	國語文	12	2	2	2	2	2	2	
		英語文	12	2	2	2	2	2	2	
	數學	數學	8	2	2	2	2		B版	
	社會	歷史	2	1	1					
		地理	2	1	1					
	自然科學	物理	2			1	1			A版
		化學	2			1	1			B版
	藝術	音樂	2	1	1					
		美術	2	1	1					
	綜合活動	生涯規劃	2			1	1			
	科技	資訊科技	2	1	1					
	健康與體育	健康與護理	2	1	1					
		體育	2	1	1					
		全民國防教育	2	1	1					
	小計	54	14	14	9	9	4	4	部定必修一般科目總計54節數	
專業科目	商業概論	4	2	2						
	數位科技概論	4	2	2						
	會計學	10	3	3	2	2				
	經濟學	8			4	4				
	小計	26	7	7	6	6	0	0	部定必修專業科目總計26節數	
實習科目	數位科技應用	4			2	2				
	商業溝通	2						2		
	商業與財會	門市經營實務	4	2	2					
		行銷實務	4			2	2			
		會計軟體應用	4			2	2			
		金融與證券投資實務	2					2		
	小計	20	2	2	6	6	2	2	部定必修實習科目總計20節數	
專業及實習科目節數合計	46	9	9	12	12	2	2			
部定必修節數合計	100	23	23	21	21	6	6	部定必修總計100節數		

表 6-1-1 商業與管理群商業經營科 教學科目與節數表(續)

110學年度入學新生適用

課程類別		領域 / 科目及節數		授課年段與節數配置						備註	
				第一學年		第二學年		第三學年			
名稱	節數	名稱	節數	一	二	一	二	一	二		
校訂必修	一般科目 2節數 1.49%	走讀苓雅	2					1	1		
		小計	2					1	1	校訂必修一般科目總計2節數	
	實習科目 4節數 2.99%	專題實作	4					2	2		
		小計	4					2	2	校訂必修實習科目總計4節數	
校訂必修節數合計			6	0	0	0	0	3	3	校訂必修總計6節數	
校訂課程	一般科目 4節數 2.99%	數學	4					2	2		
		最低應選修節數小計	4								
	專業科目 12節數 8.96%	財富管理	4						2	2	
		生活經濟學	4						2	2	
		商業簡報	4						2	2	
		最低應選修節數小計	12								
	實習科目 12節數 8.96%	電腦軟體應用	4			2	2				
		電子商務實務	4						2	2	同群跨科 AA2選1
		微型創業實務	4						2	2	同群跨科 AA2選1
		門市服務實務	4						2	2	同科單班 AD2選1
		國際貿易實務	4						2	2	同科單班 AD2選1
		最低應選修節數小計	12								
	校訂選修節數合計			28	0	0	2	2	12	12	多元選修開設 8 節
	學生應修習節數總計			134	23	23	23	23	21	21	部定必修、校訂必修及選修課程節數總計
每週團體活動時間(節數)			6	1	1	1	1	1	1		
每週彈性學習時間(節數)			4	0	0	0	0	2	2		
每週總上課時間(節數)			144	24	24	24	24	24	24		

專業群科

表 6-1-2 商業與管理群資料處理科 教學科目與節數表

110學年度入學新生適用

課程類別	領域 / 科目及節數		授課年段與節數配置						備註	
			第一學年		第二學年		第三學年			
名稱	名稱	節數	一	二	一	二	一	二		
一般科目	語文	國語文	12	2	2	2	2	2	2	
		英語文	12	2	2	2	2	2	2	
	數學	數學	8	2	2	2	2			B版
		社會	歷史	2	1	1				
	地理		2	1	1					
	自然科學	物理	2			1	1			A版
		化學	2			1	1			B版
	藝術	音樂	2	1	1					
		美術	2	1	1					
	綜合活動	生涯規劃	2			1	1			
	科技	資訊科技	2	1	1					
	健康與體育	健康與護理	2	1	1					
		體育	2	1	1					
	全民國防教育		2	1	1					
	小計		54	14	14	9	9	4	4	部定必修一般科目總計54節數
專業科目	商業概論	4	2	2						
	數位科技概論	4	2	2						
	會計學	10	3	3	2	2				
	經濟學	8			4	4				
	小計		26	7	7	6	6	0	0	部定必修專業科目總計26節數
實習科目	數位科技應用	4			2	2				
	商業溝通	2						2		
	資訊應用	程式語言與設計	4	2	2					
		多媒體製作與應用	6			3	3			
		資料庫應用	4					2	2	
小計		20	2	2	5	5	2	4	部定必修實習科目總計20節數	
專業及實習科目節數合計		46	9	9	11	11	2	4		
部定必修節數合計		100	23	23	20	20	6	8	部定必修總計100節數	

表 6-1-2 商業與管理群資料處理科 教學科目與節數表(續)

110學年度入學新生適用

課程類別		領域 / 科目及節數		授課年段與節數配置						備註	
名稱	節數	名稱	節數	第一學年		第二學年		第三學年			
				一	二	一	二	一	二		
校訂必修	一般科目	2節數 1.49%	走讀苓雅					1	1	校訂必修一般科目總計2節數	
			小計					1	1		
	實習科目	4節數 2.99%	專題實作					2	2		
			小計					2	2		
校訂必修節數合計			6	0	0	0	0	3	3	校訂必修總計6節數	
校訂課程	一般科目	4節數 2.99%	數學					2	2	最低應選修節數小計	
			4								
	專業科目	4節數 2.99%	商業簡報					2	2	最低應選修節數小計	
			4								
	實習科目	20節數 14.93%	數位影像處理實習	4					2	2	多元選修開設 8 節
			電腦軟體應用	6			3	3			
			影音剪輯實習	2					2		
			電子商務實務	4					2	2	
			微型創業實務	4					2	2	
			行動應用程式實作	4					2	2	
資訊軟體應用			4					2	2		
校訂選修節數合計			28	0	0	3	3	12	10		
學生應修習節數總計			134	23	23	23	23	21	21	部定必修、校訂必修及選修課程節數總計	
每週團體活動時間(節數)			6	1	1	1	1	1	1		
每週彈性學習時間(節數)			4	0	0	0	0	2	2		
每週總上課時間(節數)			144	24	24	24	24	24	24		

專業群科

表 6-1-3 外語群應用日語科 教學科目與節數表

110學年度入學新生適用

課程類別	領域 / 科目及節數		授課年段與節數配置						備註	
			第一學年		第二學年		第三學年			
名稱	名稱	節數	一	二	一	二	一	二		
一般科目	語文	國語文	12	2	2	2	2	2	2	
		英語文	12	2	2	2	2	2	2	
	數學	數學	8	2	2	2	2			B版
		社會	歷史	2	1	1				
	地理		2	1	1					
	自然科學	物理	2			1	1			A版
		化學	2			1	1			B版
	藝術	音樂	2	1	1					
		美術	2	1	1					
	綜合活動	生涯規劃	2			1	1			
	科技	資訊科技	2	1	1					
	健康與體育	健康與護理	2	1	1					
		體育	2	1	1					
	全民國防教育		2	1	1					
小計		54	14	14	9	9	4	4	部定必修一般科目總計54節數	
專業科目	商業概論	4	2	2						
	數位科技概論	4	2	2						
	小計	8	4	4	0	0	0	0	部定必修專業科目總計8節數	
實習科目	數位科技應用		4			2	2			
	日語文	日語聽解入門練習	4	2	2					
		日語聽解初階練習	4			2	2			
		日語句型練習	4	2	2					
		日語翻譯練習	4			2	2			
		日語讀解入門練習	4			2	2			
		日語讀解初階練習	4					2	2	
		日文商用書信實務	2					2		
小計		30	4	4	8	8	4	2	部定必修實習科目總計30節數	
專業及實習科目節數合計		38	8	8	8	8	4	2		
部定必修節數合計		92	22	22	17	17	8	6	部定必修總計92節數	

表 6-1-3 外語群應用日語科 教學科目與節數表(續)

110學年度入學新生適用

課程類別		領域 / 科目及節數		授課年段與節數配置						備註	
				第一學年		第二學年		第三學年			
名稱	節數	名稱	節數	一	二	一	二	一	二		
校訂必修	一般科目 2節數 1.49%	走讀苓雅	2					1	1		
		小計	2					1	1	校訂必修一般科目總計2節數	
	實習科目 4節數 2.99%	專題實作	4						2	2	
		小計	4						2	2	校訂必修實習科目總計4節數
校訂必修節數合計			6	0	0	0	0	3	3	校訂必修總計6節數	
校訂課程	一般科目 4節數 2.99%	數學	4					2	2		
		最低應選修節數小計	4								
	專業科目 26節數 19.4%	日語讀本	4			2	2				
		日本文法	8			2	2	2	2		
		日本文化	4			2	2				
		日語基礎會話	2	1	1						
		日文翻譯與習作	4					2	2		
		觀光日語	4					2	2		同科單班 AF2選1
		商務日文	4					2	2		同科單班 AF2選1
		最低應選修節數小計	26								
	實習科目 6節數 4.48%	日語面試技巧練習	2							2	
		日本文書處理實務	4						2	2	同科單班 AK2選1
		簡報實務	4						2	2	同科單班 AK2選1
		最低應選修節數小計	6								
	校訂選修節數合計			36	1	1	6	6	10	12	多元選修開設 8 節
	學生應修習節數總計			134	23	23	23	23	21	21	部定必修、校訂必修及選修課程節數總計
每週團體活動時間(節數)			6	1	1	1	1	1	1		
每週彈性學習時間(節數)			4	0	0	0	0	2	2		
每週總上課時間(節數)			144	24	24	24	24	24	24		

專業群科

表 6-1-4 設計群廣告設計科 教學科目與節數表

110學年度入學新生適用

課程類別	領域 / 科目及節數		授課年段與節數配置						備註	
			第一學年		第二學年		第三學年			
名稱	名稱	節數	一	二	一	二	一	二		
一般科目	語文	國語文	12	2	2	2	2	2	2	
		英語文	12	2	2	2	2	2	2	
	數學	數學	8	2	2	2	2			B版
		社會	歷史	2	1	1				
	地理		2	1	1					
	自然科學	物理	2			1	1			A版
		化學	2			1	1			B版
	藝術	音樂	2	1	1					
		美術	2	1	1					
	綜合活動	生涯規劃	2			1	1			
	科技	資訊科技	2	1	1					
	健康與體育	健康與護理	2	1	1					
		體育	2	1	1					
	全民國防教育		2	1	1					
小計		54	14	14	9	9	4	4	部定必修一般科目總計54節數	
專業科目	設計概論	2				2				
	色彩原理	2			2					
	造形原理	2			2					
	設計與生活美學	2				2				
	小計		8	0	0	4	4	0	0	部定必修專業科目總計8節數
實習科目	繪畫基礎實習	6	3	3						
	表現技法實習	4			2	2				
	基本設計實習	6	3	3						
	基礎圖學實習	6	3	3						
	電腦向量繪圖實習	3			3					
	數位影像處理實習	3				3				
	平面設計	圖文編排實習	6			3	3			
		基礎攝影實習	2			2				
		印刷與設計實務	3					3		
	小計		39	9	9	10	8	3	0	部定必修實習科目總計39節數
專業及實習科目節數合計		47	9	9	14	12	3	0		
部定必修節數合計		101	23	23	23	21	7	4	部定必修總計101節數	

表 6-1-4 設計群廣告設計科 教學科目與節數表(續)

110學年度入學新生適用

課程類別		領域 / 科目及節數		授課年段與節數配置						備註	
				第一學年		第二學年		第三學年			
名稱	節數	名稱	節數	一	二	一	二	一	二		
校訂必修	一般科目 2節數 1.49%	走讀苓雅	2					1	1		
		小計	2					1	1	校訂必修一般科目總計2節數	
	實習科目 4節數 2.99%	專題實作	4					2	2		
		小計	4					2	2	校訂必修實習科目總計4節數	
校訂必修節數合計			6	0	0	0	0	3	3	校訂必修總計6節數	
校訂課程	一般科目 4節數 2.99%	數學	4					2	2		
		最低應選修節數小計	4								
	實習科目 23節數 17.16%	廣告設計實務	3							3	
		影音製作實習	3						3		
		數位與商業攝影實習	2				2				
		腳本設計	6						3	3	
		影音剪輯實習	3							3	
		平面設計實務	6						3	3	同科單班 AG2選1
		數位設計實務	6						3	3	同科單班 AG2選1
	最低應選修節數小計	23									
校訂選修節數合計			27	0	0	0	2	11	14	多元選修開設 6 節	
學生應修習節數總計			134	23	23	23	23	21	21	部定必修、校訂必修及選修課程節數總計	
每週團體活動時間(節數)			6	1	1	1	1	1	1		
每週彈性學習時間(節數)			4	0	0	0	0	2	2		
每週總上課時間(節數)			144	24	24	24	24	24	24		

專業群科

表 6-1-5 家政群幼兒保育科 教學科目與節數表

110學年度入學新生適用

課程類別	領域 / 科目及節數		授課年段與節數配置						備註		
			第一學年		第二學年		第三學年				
名稱	名稱	節數	一	二	一	二	一	二			
一般科目	語文	國語文	12	2	2	2	2	2	2		
		英語文	12	2	2	2	2	2	2		
	數學	數學	8	2	2	2	2			B版	
	社會	歷史	2	1	1						
		地理	2	1	1						
	自然科學	物理	2			1	1				A版
		化學	2			1	1				B版
	藝術	音樂	2	1	1						
		美術	2	1	1						
	綜合活動	生涯規劃	2			1	1				
	科技	資訊科技	2	1	1						
	健康與體育	健康與護理	2	1	1						
		體育	2	1	1						
		全民國防教育	2	1	1						
	小計	54	14	14	9	9	4	4	部定必修一般科目總計54節數		
部定必修課程	家政概論	4	2	2							
	色彩概論	2	2								
	家政職業衛生與安全	2		2							
	家庭教育	4			2	2					
	家政職業倫理	2								2	
	行銷與服務	4						2	2		
	家政美學	2							2		
	小計	20	4	4	2	2	4	4	部定必修專業科目總計20節數		
實習科目	多媒材創作實務	6	3	3							
	飾品設計與實務	4			2	2					
	生活應用	嬰幼兒發展照護實務	4	2	2						
		膳食與營養實務	4			2	2				
		幼兒教保活動設計與實務	4			2	2				
		家庭生活管理實務	4						2	2	
小計	26	5	5	6	6	2	2	部定必修實習科目總計26節數			
專業及實習科目節數合計		46	9	9	8	8	6	6			
部定必修節數合計		100	23	23	17	17	10	10	部定必修總計100節數		

表 6-1-5 家政群幼兒保育科 教學科目與節數表(續)

110學年度入學新生適用

課程類別		領域 / 科目及節數		授課年段與節數配置						備註	
名稱	節數	名稱	節數	第一學年		第二學年		第三學年			
				一	二	一	二	一	二		
校訂必修	一般科目 2節數 1.49%	走讀苓雅	2					1	1		
		小計	2					1	1	校訂必修一般科目總計2節數	
	實習科目 4節數 2.99%	專題實作	4					2	2		
		小計	4					2	2	校訂必修實習科目總計4節數	
校訂必修節數合計			6	0	0	0	0	3	3	校訂必修總計6節數	
校訂課程	一般科目 4節數 2.99%	數學	4					2	2		
		最低應選修節數小計	4								
	專業科目 18節數 13.43%	嬰幼兒發展與保育	6			3	3				
		幼兒文學	4					2	2		
		器樂	4					2	2		
		幼兒安全教育	4					2	2		
	最低應選修節數小計		18								
	實習科目 6節數 4.48%	幼兒造型實作	6			3	3				同科單班 AH2選1
		幼兒創意律動	6			3	3				同科單班 AH2選1
		最低應選修節數小計	6								
	校訂選修節數合計			28	0	0	6	6	8	8	多元選修開設 6 節
	學生應修習節數總計			134	23	23	23	23	21	21	部定必修、校訂必修及選修課程節數總計
每週團體活動時間(節數)			6	1	1	1	1	1	1		
每週彈性學習時間(節數)			4	0	0	0	0	2	2		
每週總上課時間(節數)			144	24	24	24	24	24	24		

專業群科

表 6-1-6 家政群美容科 教學科目與節數表

110學年度入學新生適用

課程類別	領域 / 科目及節數		授課年段與節數配置						備註		
			第一學年		第二學年		第三學年				
名稱	名稱	節數	一	二	一	二	一	二			
一般科目	語文	國語文	12	2	2	2	2	2	2		
		英語文	12	2	2	2	2	2	2		
	數學	數學	8	2	2	2	2			B版	
		社會	歷史	2	1	1					
	地理		2	1	1						
	自然科學	物理	2			1	1			A版	
		化學	2			1	1			B版	
	藝術	音樂	2	1	1						
		美術	2	1	1						
	綜合活動	生涯規劃	2			1	1				
	科技	資訊科技	2	1	1						
	健康與體育	健康與護理	2	1	1						
		體育	2	1	1						
	全民國防教育		2	1	1						
小計		54	14	14	9	9	4	4	部定必修一般科目總計54節數		
部定必修課程	專業科目	家政概論	4	2	2						
		色彩概論	2	2							
		家政職業衛生與安全	2		2						
		家庭教育	4			2	2				
		家政職業倫理	2							2	
		行銷與服務	4					2	2		
		家政美學	2					2			
		小計		20	4	4	2	2	4	4	部定必修專業科目總計20節數
實習科目		多媒材創作實務	6	3	3						
		飾品設計與實務	4			2	2				
		整體造型	美容美體實務	6			3	3			
			美髮造型實務	4	2	2					
			舞台表演實務	4			2	2			
			整體造型設計與實務	4					2	2	
小計		28	5	5	7	7	2	2	部定必修實習科目總計28節數		
專業及實習科目節數合計		48	9	9	9	9	6	6			
部定必修節數合計		102	23	23	18	18	10	10	部定必修總計102節數		

表 6-1-6 家政群美容科 教學科目與節數表(續)

110學年度入學新生適用

課程類別		領域 / 科目及節數		授課年段與節數配置						備註	
名稱	節數	名稱	節數	第一學年		第二學年		第三學年			
				一	二	一	二	一	二		
校訂必修	一般科目 2節數 1.49%	走讀苓雅	2					1	1	校訂必修一般科目總計2節數	
		小計	2					1	1		
	實習科目 4節數 2.99%	專題實作	4					2	2	校訂必修實習科目總計4節數	
		小計	4					2	2		
校訂必修節數合計			6	0	0	0	0	3	3	校訂必修總計6節數	
校訂課程	一般科目 4節數 2.99%	數學	4					2	2		
		最低應選修節數小計	4								
	專業科目 6節數 4.48%	美膚	6			3	3				
		最低應選修節數小計	6								
	實習科目 16節數 11.94%	藝術指甲實務	4						2	2	
		男士美髮實務	4						2	2	
		時尚飾品設計	4						2	2	同科單班 AI2選1
		新娘秘書造型設計	4						2	2	同科單班 AI2選1
		髮型設計	4			2	2				同科單班 AJ2選1
		時尚彩妝設計	4			2	2				同科單班 AJ2選1
最低應選修節數小計			16								
校訂選修節數合計			26	0	0	5	5	8	8	多元選修開設 8 節	
學生應修習節數總計			134	23	23	23	23	21	21	部定必修、校訂必修及選修課程節數總計	
每週團體活動時間(節數)			6	1	1	1	1	1	1		
每週彈性學習時間(節數)			4	0	0	0	0	2	2		
每週總上課時間(節數)			144	24	24	24	24	24	24		

專業群科

表 6-1-7 家政群照顧服務科(試辦) 教學科目與節數表

110學年度入學新生適用

課程類別	領域 / 科目及節數		授課年段與節數配置						備註		
			第一學年		第二學年		第三學年				
名稱	名稱	節數	一	二	一	二	一	二			
一般科目	語文	國語文	12	2	2	2	2	2	2		
		英語文	12	2	2	2	2	2	2		
	數學	數學	8	2	2	2	2			B版	
	社會	歷史	2	1	1						
		地理	2	1	1						
	自然科學	物理	2			1	1				A版
		化學	2			1	1				B版
	藝術	音樂	2	1	1						
		美術	2	1	1						
	綜合活動	生涯規劃	2			1	1				
	科技	資訊科技	2	1	1						
	健康與體育	健康與護理	2	1	1						
		體育	2	1	1						
		全民國防教育	2	1	1						
	小計	54	14	14	9	9	4	4	部定必修一般科目總計54節數		
部定必修課程	家政概論	4	2	2							
	色彩概論	2	2								
	家政職業衛生與安全	2		2							
	家庭教育	4			2	2					
	家政職業倫理	2								2	
	行銷與服務	4						2	2		
	家政美學	2							2		
	小計	20	4	4	2	2	4	4	部定必修專業科目總計20節數		
實習科目	多媒材創作實務	6	3	3							
	飾品設計與實務	4			2	2					
	生活應用	嬰幼兒發展照護實務	4	2	2						
		膳食與營養實務	4			2	2				
		幼兒教保活動設計與實務	4			2	2				
		家庭生活管理實務	4						2	2	
小計	26	5	5	6	6	2	2	部定必修實習科目總計26節數			
專業及實習科目節數合計		46	9	9	8	8	6	6			
部定必修節數合計		100	23	23	17	17	10	10	部定必修總計100節數		

表 6-1-7 家政群照顧服務科(試辦) 教學科目與節數表(續)

110學年度入學新生適用

課程類別		領域 / 科目及節數		授課年段與節數配置						備註	
				第一學年		第二學年		第三學年			
名稱	節數	名稱	節數	一	二	一	二	一	二		
校訂必修	一般科目 2節數 1.49%	走讀苓雅	2					1	1		
		小計	2					1	1	校訂必修一般科目總計2節數	
	實習科目 4節數 2.99%	專題實作	4					2	2		
		小計	4					2	2	校訂必修實習科目總計4節數	
校訂必修節數合計			6	0	0	0	0	3	3	校訂必修總計6節數	
校訂課程	一般科目 4節數 2.99%	數學	4					2	2		
		最低應選修節數小計	4								
	專業科目 12節數 8.96%	銀髮族休閒活動設計	4			2	2				
		銀髮族遊程規劃	2					2			
		銀髮族居住規劃	4					2	2		
		長期照顧概論	2			1	1				
		最低應選修節數小計	12								
	實習科目 12節數 8.96%	銀髮族導遊實務	2							2	
		基本照顧實務	4					2	2		
		基本照顧實務實習	6			3	3			同科單班 AM2選1	
		銀髮族膳食製備實務	6			3	3			同科單班 AM2選1	
		最低應選修節數小計	12								
	校訂選修節數合計			28	0	0	6	6	8	8	多元選修開設 6 節
	學生應修習節數總計			134	23	23	23	23	21	21	部定必修、校訂必修及選修課程節數總計
	每週團體活動時間(節數)			6	1	1	1	1	1	1	
	每週彈性學習時間(節數)			4	0	0	0	0	2	2	
每週總上課時間(節數)			144	24	24	24	24	24	24		

專業群科

表 6-1-8 餐旅群觀光事業科 教學科目與節數表

110學年度入學新生適用

課程類別	領域 / 科目及節數		授課年段與節數配置						備註	
			第一學年		第二學年		第三學年			
名稱	名稱	節數	一	二	一	二	一	二		
一般科目	語文	國語文	12	2	2	2	2	2	2	
		英語文	12	2	2	2	2	2	2	
	數學	數學	8	2	2	2	2			B版
		社會	歷史	2	1	1				
	地理		2	1	1					
	自然科學	物理	2			1	1			A版
		化學	2			1	1			B版
	藝術	音樂	2	1	1					
		美術	2	1	1					
	綜合活動	生涯規劃	2			1	1			
	科技	資訊科技	2	1	1					
	健康與體育	健康與護理	2					1	1	
		體育	2	1	1					
	全民國防教育		2	1	1					
	小計		54	13	13	9	9	5	5	部定必修一般科目總計54節數
專業科目	觀光餐旅業導論	6	3	3						
	觀光餐旅英語會話	8			2	2	2	2		
	小計	14	3	3	2	2	2	2	部定必修專業科目總計14節數	
實習科目	餐飲服務技術	6	3	3						
	飲料實務	6			3	3				
	旅遊	旅遊實務	4			2	2			
		導覽解說實務	6			3	3			
		遊程規劃實務	4					2	2	
小計	26	3	3	8	8	2	2	部定必修實習科目總計26節數		
專業及實習科目節數合計		40	6	6	10	10	4	4		
部定必修節數合計		94	19	19	19	19	9	9	部定必修總計94節數	

表 6-1-8 餐旅群觀光事業科 教學科目與節數表(續)

110學年度入學新生適用

課程類別		領域 / 科目及節數		授課年段與節數配置						備註	
名稱	節數	名稱	節數	第一學年		第二學年		第三學年			
				一	二	一	二	一	二		
校訂必修	一般科目 2節數 1.49%	走讀苓雅	2					1	1	校訂必修一般科目總計2節數	
		小計	2					1	1		
	實習科目 4節數 2.99%	專題實作	4					2	2	校訂必修實習科目總計4節數	
		小計	4					2	2		
校訂必修節數合計			6	0	0	0	0	3	3	校訂必修總計6節數	
校訂課程	一般科目 4節數 2.99%	數學	4					2	2	最低應選修節數小計	
		最低應選修節數小計	4								
	專業科目 14節數 10.45%	日語基礎會話	8	2	2	2	2			最低應選修節數小計	
		國際禮儀	6					3	3		
		最低應選修節數小計	14								
	校訂選修 實習科目 16節數 11.94%	旅館客務實務	4	2	2					最低應選修節數小計	
		房務實務	4			2	2				
		國際票際實務	4					2	2		同科單班 AC2選1
		領團實務	4					2	2		同科單班 AC2選1
		會議與展覽管理實務	4					2	2		同群跨科 AL2選1
宴會規劃與服務實務		4					2	2	同群跨科 AL2選1		
校訂選修節數合計			34	4	4	4	4	9	9	多元選修開設 8 節	
學生應修習節數總計			134	23	23	23	23	21	21	部定必修、校訂必修及選修課程節數總計	
每週團體活動時間(節數)			6	1	1	1	1	1	1		
每週彈性學習時間(節數)			4	0	0	0	0	2	2		
每週總上課時間(節數)			144	24	24	24	24	24	24		

專業群科

表 6-1-9 餐旅群餐飲管理科 教學科目與節數表

110學年度入學新生適用

課程類別	領域 / 科目及節數		授課年段與節數配置						備註	
			第一學年		第二學年		第三學年			
名稱	名稱	節數	一	二	一	二	一	二		
一般科目	語文	國語文	12	2	2	2	2	2	2	
		英語文	12	2	2	2	2	2	2	
	數學	數學	8	2	2	2	2			B版
		社會	歷史	2	1	1				
	地理		2	1	1					
	自然科學	物理	2			1	1			A版
		化學	2			1	1			B版
	藝術	音樂	2	1	1					
		美術	2	1	1					
	綜合活動	生涯規劃	2			1	1			
	科技	資訊科技	2	1	1					
	健康與體育	健康與護理	2					1	1	
		體育	2	1	1					
	全民國防教育		2	1	1					
	小計		54	13	13	9	9	5	5	部定必修一般科目總計54節數
專業科目	觀光餐旅業導論		6	3	3					
	觀光餐旅英語會話		8			2	2	2	2	
	小計		14	3	3	2	2	2	2	部定必修專業科目總計14節數
實習科目	餐飲服務技術		6	3	3					
	飲料實務		6			3	3			
	廚藝	中餐烹調實習	8	4	4					
		西餐烹調實習	6			3	3			
	小計		26	7	7	6	6	0	0	部定必修實習科目總計26節數
專業及實習科目節數合計		40	10	10	8	8	2	2		
部定必修節數合計		94	23	23	17	17	7	7	部定必修總計94節數	

表 6-1-9 餐旅群餐飲管理科 教學科目與節數表(續)

110學年度入學新生適用

課程類別		領域 / 科目及節數		授課年段與節數配置						備註
名稱	節數	名稱	節數	第一學年		第二學年		第三學年		
				一	二	一	二	一	二	
校訂必修	一般科目 2節數 1.49%	走讀苓雅	2					1	1	
		小計	2					1	1	校訂必修一般科目總計2節數
	實習科目 4節數 2.99%	專題實作	4					2	2	
		小計	4					2	2	校訂必修實習科目總計4節數
校訂必修節數合計			6	0	0	0	0	3	3	校訂必修總計6節數
校訂課程	一般科目 4節數 2.99%	數學	4					2	2	
		最低應選修節數小計	4							
	專業科目 10節數 7.46%	餐旅行銷管理	4			2	2			
		國際禮儀	6					3	3	
最低應選修節數小計		10								
校訂選修	實習科目 20節數 14.93%	烘焙實務	8			4	4			
		歐式點心實作	8					4	4	同科跨班 AB2選1
		特色蔬食料理實作	8					4	4	同科跨班 AB2選1
		會議與展覽管理實務	4					2	2	同群跨科 AL2選1
		宴會規劃與服務實務	4					2	2	同群跨科 AL2選1
		最低應選修節數小計	20							
校訂選修節數合計			34	0	0	6	6	11	11	多元選修開設 12 節
學生應修習節數總計			134	23	23	23	23	21	21	部定必修、校訂必修及選修課程節數總計
每週團體活動時間(節數)			6	1	1	1	1	1	1	
每週彈性學習時間(節數)			4	0	0	0	0	2	2	
每週總上課時間(節數)			144	24	24	24	24	24	24	

二、課程架構表

表 6-2-1 商業與管理群商業經營科 課程架構表(以科為單位，1 科 1 表)

110學年度入學新生適用

項目			相關規定	學校規劃情形		說明	
				節數	百分比(%)		
一般科目	部定		48-56 節	54	37.5 %		
	校訂	必修	各校課程發展組織自訂	2	1.39 %		
		選修		4	2.78 %	不含跨屬性	
	合計 (A)			60	41.67 %		
專業及實習科目	部定	專業科目	節(依總綱規定)	26	18.06 %		
		實習科目	節(依總綱規定)	20	13.89 %		
		專業及實習科目合計	節(依總綱規定)	46	31.95 %		
	校訂	專業科目	必修	各校課程發展組織自訂	0	0 %	
			選修		12	8.33 %	不含跨屬性
		實習科目	必修	各校課程發展組織自訂	4	2.78 %	
			選修		12	8.33 %	不含跨屬性
	校訂多元選修跨專業及實習科目/屬性節數合計		各校課程發展組織自訂	0	0 %		
合計 (B)			節(依總綱規定)	74	51.39 %		
部定及校訂必修節數合計			節(依總綱規定)	106	73.61%		
校訂多元選修跨一般、專業及實習科目/屬性節數合計 (C)			各校課程發展組織自訂	0	0%		
學生應修習節數總計			節(依總綱規定)	134 節	(A)+(B)+(C)		
六學期團體活動時間(節數)合計			6 - 12 節	6 節			
六學期彈性教學時間(節數)合計			2 - 4 節	4 節			
上課總節數			144 節	144 節			
畢業條件	依照「高級中等學校進修部學生學習評量辦法」之規定辦理。						
備註：	1、百分比計算以上課總節數 144 節為分母。 2、上課總節數 = 學生應修習節數總計 + 六學期團體活動時間 + 六學期彈性教學時間。						

表 6-2-2 商業與管理群資料處理科 課程架構表(以科為單位, 1 科 1 表)
110學年度入學新生適用

項目		相關規定		學校規劃情形		說明	
				節數	百分比(%)		
一般科目	部定		48-56 節	54	37.5 %		
	校訂	必修	各校課程發展組織自訂	2	1.39 %		
		選修		4	2.78 %	不含跨屬性	
	合計 (A)			60	41.67 %		
專業及實習科目	部定	專業科目	節(依總綱規定)	26	18.06 %		
		實習科目	節(依總綱規定)	20	13.89 %		
		專業及實習科目合計		節(依總綱規定)	46	31.95 %	
	校訂	專業科目	必修	各校課程發展組織自訂	0	0 %	
			選修		4	2.78 %	不含跨屬性
		實習科目	必修	各校課程發展組織自訂	4	2.78 %	
			選修		20	13.89 %	不含跨屬性
	校訂多元選修跨專業及實習科目/屬性節數合計		各校課程發展組織自訂	0	0 %		
合計 (B)			74	51.39 %			
部定及校訂必修節數合計			節(依總綱規定)	106	73.61%		
校訂多元選修跨一般、專業及實習科目/屬性節數合計 (C)			各校課程發展組織自訂	0	0%		
學生應修習節數總計			節(依總綱規定)	134 節		(A)+(B)+(C)	
六學期團體活動時間(節數)合計			6 - 12 節	6 節			
六學期彈性教學時間(節數)合計			2 - 4 節	4 節			
上課總節數			144 節	144 節			
畢業條件	依照「高級中等學校進修部學生學習評量辦法」之規定辦理。						
備註：	1、百分比計算以上課總節數 144 節為分母。 2、上課總節數 = 學生應修習節數總計 + 六學期團體活動時間 + 六學期彈性教學時間。						

表 6-2-3 外語群應用日語科 課程架構表(以科為單位，1 科 1 表)

110學年度入學新生適用

項目		相關規定	學校規劃情形		說明		
			節數	百分比(%)			
一般科目	部定		48-56 節	54	37.5 %		
	校訂	必修	各校課程發展組織自訂	2	1.39 %		
		選修		4	2.78 %	不含跨屬性	
	合計 (A)			60	41.67 %		
專業及實習科目	部定	專業科目	節(依總綱規定)	8	5.56 %		
		實習科目	節(依總綱規定)	30	20.83 %		
		專業及實習科目合計		節(依總綱規定)	38	26.39 %	
	校訂	專業科目	必修	各校課程發展組織自訂	0	0 %	
			選修		26	18.06 %	不含跨屬性
		實習科目	必修	各校課程發展組織自訂	4	2.78 %	
			選修		6	4.17 %	不含跨屬性
	校訂多元選修跨專業及實習科目/屬性節數合計		各校課程發展組織自訂	0	0 %		
	合計 (B)		節(依總綱規定)	74	51.39 %		
部定及校訂必修節數合計		節(依總綱規定)	98	68.06%			
校訂多元選修跨一般、專業及實習科目/屬性節數合計 (C)		各校課程發展組織自訂	0	0%			
學生應修習節數總計		節(依總綱規定)	134 節	(A)+(B)+(C)			
六學期團體活動時間(節數)合計		6 - 12 節	6 節				
六學期彈性教學時間(節數)合計		2 - 4 節	4 節				
上課總節數		144 節	144 節				
畢業條件							