

# 高雄市私立三信高級家事商業職業學校

## 109 學年度 選課輔導手冊



進修部

三信家商教務處編印

109 年 3 月

# 目 錄

壹、學校簡史.....	2
一、學校經營特色.....	2
二、學生圖像.....	4
貳、學校群科概況.....	7
參、教學科目與學分(節)數表.....	8
肆、課程地圖.....	26
伍、各類課程介紹(含彈性學習時間).....	35
校訂必選課程-走讀苓雅趣.....	35
高雄市私立三信高級商業職業學校彈性學習時間實施補充規定.....	36
彈性課程介紹.....	38
陸、課程輔導諮詢實施與流程.....	46
三信家商進修部推動課程輔導諮詢實施原則.....	46
三信家商進修部課程輔導諮詢實施原則流程圖.....	47
柒、科教育目標及專業能力說明.....	48
捌、生涯進路說明.....	51
玖、校訂科目選修建議.....	57
原班級選修方式課程規劃表.....	57
多元選修方式課程規劃表.....	60
拾、選課作業方式與時程.....	62
三信家商進修部選課作業方式.....	62
三信家商進修部選課作業方式流程圖.....	63
拾壹、學生學習歷程檔案.....	64
高雄市三信家商建置學生學習歷程檔案作業補充規定.....	64
三信家商建置學生學習歷程檔案操作流程圖及操作步驟.....	66
拾貳、學生自主學習相關說明.....	71
私立三信家事商業職業學校學生自主學習實施補充規定.....	71
自主學習申請計畫書.....	73
自主學習晤談及指導紀錄表.....	74
自主學習成果紀錄表.....	75
拾參、畢業條件說明.....	76
拾肆、課程諮詢紀錄表.....	77
高雄市三信家商 109 學年度團體課程諮詢紀錄表.....	77
高雄市三信家商 109 學年度個別課程諮詢紀錄表.....	78

# 壹、學校簡史

## 一、學校經營特色

三信家商創立於民國 47 年，創校人林瓊瑤先生提倡「愛的教育」的理念，秉持「成就每一位學生」的目標，用心啟發學生的多元智慧，涵養道德品格、扎根基本學科能力、精熟專業技能、輔導職業技能證照，以人文藝術教育陶冶美學心性，培養學生團隊合作和解決問題的能力，使成為具備優質能力與深厚素養的技職人才，希冀打造一所以『自立自主人格、學問技能活用、模範國民造就』為教育目標的全人幸福優質學校。



### 1、自立自主人格

「心之所向，身之所往。」意思就是，在精神人格的指引下，以致行動的實踐。品格教育不論在東方或西方，長久以來皆為教育的核心課題。惟人格的養成是連續性、漸進性且動態化的歷程，透過潛移默化且日積月累的薰陶，孕育學生的道德意念，奠定人性尊嚴基礎，朝向自我概念的發展，落實於生活之中。

悠游於三信家商優美的校園景致，徜徉綠意盎然的草皮，仰望高聳入雲的精神堡壘-三信塔，在如此溫馨友善的氛圍中，學生定能養成開闊的心胸，去關懷、尊重、理解不同的文化，涵育人文美學素養，最終，讓學生養成擁有自立的人格，朝向自主學習、自律生活邁進。

## 2、學問技能活用

技職教育的重點在於培育知識與實作能力兼具之人才，發揚杜威(John Dewey)做中學(learning by doing)的精神。三信家商致力投身在技職教育領域，堅持有效教學、創新教學之課程設計外，學生進路更是我們關注的課題。本校與業界向來維持密切聯繫與合作，與企業共同合作，透過業師協同教學、職場體驗...等等的活動，與業界資源交流，共榮共享，奠定學生專業精進，以達到強化技職、產學鏈結的目的，俾便學生畢業後能與職場順利無縫接軌。

以學問素養為蘊底，再輔以專業技能之加乘，學生便能具備專業學問技能，擁有豐沛的工作效能，強化職場就業優勢，創造自我價值。

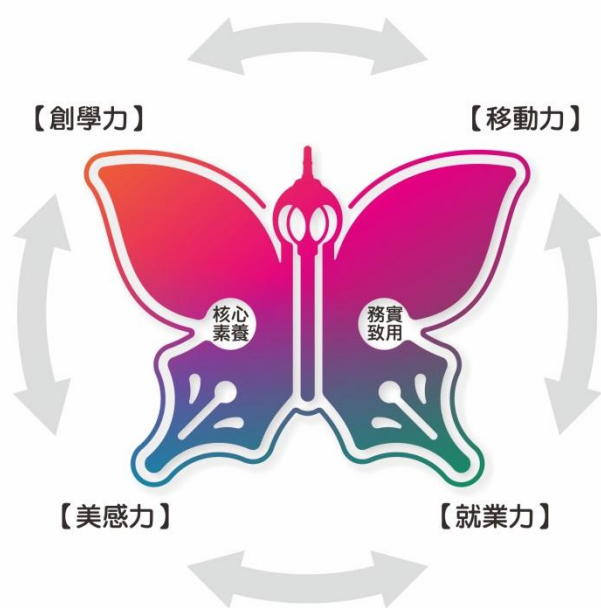
## 3、模範國民造就

德國教育家福祿貝爾(F.Frobel)曾說:「教育之道無他，唯有愛與榜樣」。教育者透過身教、境教，成為學生的楷模，引導學生五育均衡發展，成為具備品格內涵及文化素養的模範國民。取之於社會，也能回饋於社會，關注人際互動，保持良善的循環，讓幸福的氛圍，由三信家商的小我，感染至整個社稷國家的大我。

教育乃一切的根本，也是國家競爭力的重要基石。禮記學記篇:「大學之法，禁於未發之謂豫，當期可之謂時，不凌節而失之謂孫，相觀而善之謂摩。此四者，教之所由興也。」言簡意賅道出「豫、時、孫、摩」乃亙古不移之教學真諦。唯有透過教育的歷程，讓人之所以為人，才能適應社會，傳遞文明瑰寶。

## 二、學生圖像

依據十二年國民基本教育的內涵，在民國 105 年修正通過的高級中等教育法中，三信家商歸屬於技術型高級中等學校。其課程擘畫的重點，除了一般科目、專業及實習科目課程的深化學習外，更要達成「協助學生培養專業實務技能、陶冶職業道德、增進人文與科技素養、創造思考及社會變遷能力，奠定生涯發展基礎，提升務實致用之就業力」的目標。



為符應十二年國民基本教育政策，本校形塑「創學力、美感力、就業力、移動力」的學生圖像，培養學生具備創意思考、解決問題的能力，成為以人為本的終身學習者，俾能追求真、善、美自我價值的終極實現。

### 1、創學力

美國哈佛大學教育研究院心理發展學家加德納(Howard Gardner)於1983年提出了「多元智能理論」：人與生俱來有不同面向的稟賦，每個學生都是獨一無二的個體，應善用自身的優勢智能去學習，這個理論在教育界也掀起了劃時代的波瀾。單向灌輸的教學模式已被淘汰，建構創造思考之學習環境取而代之。

三信家商在課程和教學的模式上，力求不斷求新、求變、求進步，是高雄市投入資訊融入教學的前導學校之一，在國內外的各項比賽中一直都有傑出的斬獲。資訊科技的發展可謂一日千里、日新月異，教學的

現場由資訊科技輔助，提供適性學習，必能增強學生興趣，激發其創意潛能。

本校推動創業典範課程，深化校園創新之札根，強化學生學習體驗途徑，開展多元智能，讓學子藉由不斷反思與啟發，醞釀獨立思考能力，啟發創意創新之思維。同時期待藉由運用科技媒體之能力與正向態度，學生能夠有能力進行識讀與自我決策，使培育創意的知能不再只限於學校場域。

古希臘三哲提出「博雅」的教育精神，除了在知識、技能方向的精進之外，同時涵泳人文關懷素養，陶冶職業道德。本校建置創意情境教室，包含日式料理教室、簡易創業教室、門市服務教室、飯店式套房情境教室...等等，讓特殊生可以從「做中學」，將知識與生活經驗相結合。跨處(科)室整合網路資源，研發跨領域課程，建置討論平臺，提供學生創意合作機會，養成解決問題之能力，發揮創新精神，以因應社會變遷。「創學力」讓科技和人文的相互結合，增進個人的彈性適應力並激發出燦爛火花。

## 2、美感力

美感力是國家進步和社會成熟度的表徵，三信家商沿襲「藝術使人豐富，教養使人美麗」的教育理念，美感思維長久以來是本校的特色。我們相信透過藝術欣賞、評鑑、創作，得以涵蘊學生高貴氣質與生活美感，成為新世紀的美學公民，以臻於至真、至善、至美的境界。

身為教育現場的工作者，我們深切地了解到，美學素養對於一個人生命厚實的重要性。教育部近來大力推行美感教育的中長期計畫，其核心理念為「美感從幼起、美力終身學」，期盼透過藝術青年，播撒美感種子。

誠如 108 新課綱揭示「成就每一個孩子，適性揚才、終身學習」為願景，以尊重學生生命主體為起點，希冀透過適性品格教育，激發學生生命的喜悅與生活的自信。高職階段正好處於青少年風暴期，是形塑人格和自我認同的關鍵時期。三信家商透過核心素養課程的導入，鼓勵學生對美善的人事物，進行賞析、建構與分享。冀望藉由美感力以涵養品格發展，內化成為一種生活態度，我們培養學生從生活中體驗其核心價值，結合社區資源，鼓勵從事志工服務，培育感恩、願意付出的利他精神；另本校校園環境優美，充斥著藝術與人文氣息，藉由美學環境傳遞善念，彰顯倫理規範，讓美感教育透過身教、境教等潛在課程的薰陶，讓學生主動並樂於與人際互動溝通，強化其道德感與同理心，俾能具備美學素養之人生目標。

## 3、就業力

為協助學生了解自我的職涯發展方向啟蒙與建立，找尋適合自己的職涯發展與定位，取得工作與生活的平衡，成就幸福家庭。

三信家商因應產業結構轉型及社會多元變遷，培養學生適性發展及就業規劃能力，期能達成「第二期技職教育再造計畫」中提升技職教育整體競爭力之目標。故在校就學期間即透過生涯規劃課程，提供青少年職涯諮詢評估及相關就業資訊，辦理職業試探、職場參觀體驗及就業博覽會...等等，讓同學們提前了解工作世界的樣貌，提升務實致用之適應力，促成學以致用。配合國家相關的輔導青少年就業政策，結合社福團體、機構與民間力量，培養學生敬業樂群的態度，讓學生能夠開創屬於自己的志業，臻於自我實現的理想。

#### 4、移動力

本校積極提倡國際教育，除了透過課程融入教學外，每年固定與美國、日本的姊妹校進行交流。另外更接受來自巴西、墨西哥、法國等等世界各地的國際交換生到本校來就讀。三信家商致力於培養具備全球競爭力及全球責任感的國際移動人才，協助學子在全球化的浪潮下，勇於迎向挑戰，立足在地，放眼國際，創造非凡成就。

在友善的校園氛圍中，接受多元文化融合之感染，體驗大千世界變化，豐富其生活與視野。

綜上所述，在本校勾勒的學生圖像中，每一位三信學子，皆能肯定自我、發展潛能，具備系統思考，並能以創新的態度與作為，面對未來挑戰、解決問題，成為以人為本的終身學習者。

三信家商的教育夥伴，秉持「教育愛」的初衷，成為孩子學習歷程中的嚮導，讓三信家商成為優質標竿的卓越典範學校，促使三信家商的每位學生都能開創自己的幸福人生。

## 貳、學校群科概況

學制	班型	所屬科別
技術型	商業與管理群	資料處理科
		商業經營科
	外語群	應用英語科
		應用日語科
	餐旅群	觀光事業科
		餐飲管理科
	家政群	幼兒保育科
		美容科
		照顧服務科
	設計群	廣告設計科
	藝術群	表演藝術科
	特色招生	資料處理科-電競產業經營專班
		商業經營科-金融服務專班
		應用英語科-觀光語文專班
		餐飲管理科-日式料理專班
		美容科-影視特效造型專班
輪調式建教合作	美容科	
	餐旅管理科	
	觀光事業科	
階梯式建教合作	餐旅管理科	
實用技能學程	餐旅群	餐飲技術科
特殊教育 特殊類型	服務群	餐飲服務科
進修部	商業與管理群	商業經營科
		資料處理科
	外語群	應用日語科
	設計群	廣告設計科
	餐旅群	餐飲管理科
		觀光事業科
	家政群	幼兒保育科
美容科		
照顧服務科		



## 參、教學科目與學分(節)數表

商業與管理群**商業經營科**教學科目與學分(節)數

109 學年度入學學生適用

單位：節數

課程類別	領域/科目及節數		授課年段與節數配置						備註	
			第一學年		第二學年		第三學年			
名稱	名稱	節數	一	二	一	二	一	二		
部定必修課程	一般科目	語文	國語文	12	2	2	2	2	2	
		英語文	12	2	2	2	2	2	2	
	數學	數學	8	2	2	2	2			B 版
		社會	歷史	4	1	1				
	地理		1		1					
	自然科學	物理	4			1	1			A 版
		化學				1	1			A 版
	藝術	音樂	8	1	1					
		美術		1	1					
	綜合活動	生涯規劃				1	1			
	科技	資訊科技		1	1					
	健康與體育	健康與護理	2	1	1					
		體育	2	1	1					
		全民國防教育	2	1	1					
		<b>小計</b>	<b>54</b>	<b>14</b>	<b>14</b>	<b>9</b>	<b>9</b>	<b>4</b>	<b>4</b>	<b>部定必修一般科目總計 54 節數</b>
	專業科目	商業概論	4	2	2					
數位科技概論		4	2	2						
會計學		10	3	3	2	2				
經濟學		8			4	4				
<b>小計</b>		<b>26</b>	<b>7</b>	<b>7</b>	<b>6</b>	<b>6</b>	<b>0</b>	<b>0</b>	<b>部定必修專業科目總計 26 節數</b>	
實習科目	數位科技應用	4			2	2				
	商業溝通	2						2		
	商業實務技能領域	門市經營實務	4	2	2					
		行銷實務	4			2	2			
		會計軟體應用	4			2	2			
		金融與證券投資實務	2					2		
<b>小計</b>	<b>20</b>	<b>2</b>	<b>2</b>	<b>6</b>	<b>6</b>	<b>2</b>	<b>2</b>	<b>部定必修實習科目總計 20 節數</b>		
	<b>專業及實習科目合計</b>	<b>46</b>	<b>9</b>	<b>9</b>	<b>12</b>	<b>12</b>	<b>2</b>	<b>2</b>		
	<b>部定必修節數合計</b>	<b>100</b>	<b>23</b>	<b>23</b>	<b>21</b>	<b>21</b>	<b>6</b>	<b>6</b>	<b>部定必修總計 100 節數</b>	

商業與管理群**商業經營科**教學科目與學分(節)數表  
109 學年度入學學生適用

課程類別		領域/科目及節數		授課年段與節數配置						備註	
				第一學年		第二學年		第三學年			
名稱	節數	名稱	節數	一	二	一	二	一	二		
校訂必修	一般科目 2 節數 1.49%	走讀苓雅	2					1	1		
		小計	2	0	0	0	0	1	1	校訂必修一般科目總計 2 節數	
	實習科目 4 節數 2.99%	專題實作	4						2	2	
		小計	4	0	0	0	0	2	2	校訂必修實習科目總計 4 節數	
	校訂必修節數合計			6	0	0	0	0	3	3	校訂必修總計 6 節數
	一般科目 4 節數 2.99%	數學進階	4						2	2	
		最低應選修節數小計	4	0	0	0	0	0	2	2	校訂選修一般科目總計 4 節數
	專業科目 12 節數 8.96%	財富管理	4						2	2	
		商業簡報	4						2	2	
		生活經濟學	4						2	2	
		最低應選修節數小計	12	0	0	0	0	0	6	6	校訂選修專業科目總計 12 節數
	實習科目 12 節數 8.96%	電腦軟體應用	4			2	2				
		電子商務實務	4						2	2	同群跨科 AA2 選 1
		微型創業實務	4						2	2	
		門市服務實務	4						2	2	同科單班 AD2 選 1
國際貿易實務		4						2	2		
最低應選修節數小計		12	0	0	2	2	4	4	4	校訂選修實習科目總計 20 節數	
校訂選修節數合計			28	0	0	2	2	12	12	校訂選修總計 36 節數	
校訂必修及選修節數合計			34	0	0	2	2	15	15		
學生應修習節數總計			134	23	23	23	23	21	21	部定必修、校訂必修及選修課程節數總計	
每週團體活動時間(節數)			6	1	1	1	1	1	1		
每週彈性學習時間(節數)			4	0	0	0	0	2	2		
每週總上課時間(節數)			144	24	24	24	24	24	24		

商業與管理群資料處理科 教學科目與學分(節)數

109 學年度入學學生適用

單位：節數

課程類別	領域/科目及節數		授課年段與節數配置						備註		
			第一學年		第二學年		第三學年				
名稱	名稱	節數	一	二	一	二	一	二			
部定必修課程	一般科目	語文	國語文	12	2	2	2	2	2	2	
		英語文	12	2	2	2	2	2	2	2	
	數學	數學	8	2	2	2	2			B 版	
	社會	歷史	4	1	1						
		地理		1	1						
	自然科學	物理	4			1	1				A 版
		化學				1	1				A 版
	藝術	音樂	8	1	1						
		美術		1	1						
	綜合活動	生涯規劃				1	1				
	科技	資訊科技		1	1						
	健康與體育	健康與護理	2	1	1						
		體育	2	1	1						
		全民國防教育	2	1	1						
		小計	54	14	14	9	9	4	4	部定必修一般科目總計 54 節數	
	專業科目	商業概論	4	2	2						
數位科技概論		4	2	2							
會計學		10	3	3	2	2					
經濟學		8			4	4					
小計		26	7	7	6	6	0	0	部定必修專業科目總計 26 節數		
實習科目	數位科技應用	4			2	2					
	商業溝通	2						2			
	資訊應用技能領域	多媒體製作與應用	6			3	3				
		程式語言與設計	4	2	2						
		資料庫應用	4					2	2		
小計	20	2	2	5	5	2	4	部定必修實習科目總計 20 節數			
專業及實習科目合計		46	9	9	11	11	2	4			
部定必修節數合計		100	23	23	20	20	6	8	部定必修總計 100 節數		

商業與管理群資料處理科 教學科目與學分(節)數表  
109 學年度入學學生適用

課程類別		領域/科目及節數		授課年段與節數配置						備 註		
				第一學年		第二學年		第三學年				
名稱	節數	名 稱	節數	一	二	一	二	一	二			
校 訂 課 程	校訂必修	一般科目 2 節數 1.49%	走讀苓雅	2					1	1		
			小計	2	0	0	0	0	1	1	校訂必修一般科目總計 2 節數	
		實習科目 4 節數 2.99%	專題實作	4						2	2	
	小計		4	0	0	0	0	2	2	校訂必修實習科目總計 4 節數		
	校訂必修節數合計			6	0	0	0	0	3	3	校訂必修總計 6 節數	
	校訂選修	一般科目 4 節數 2.99%	數學進階	4						2	2	
			最低應選修節數小計	4	0	0	0	0	2	2	校訂選修一般科目總計 4 節數	
		專業科目 4 節數 2.99%	商業簡報	4						2	2	
			最低應選修節數小計	4	0	0	0	0	6	6	校訂選修專業科目總計 4 節數	
		實習科目 12 節數 8.96%	數位影像處理實習	4						2	2	
			電腦軟體應用	6			3	3				
			影音剪輯實習	2						2		
			電子商務實務	4						2	2	同群跨科 AA2 選 1
			微型創業實務	4						2	2	
			行動應用程式實作	4						2	2	同科單班 AE2 選 1
資訊軟體應用	4							2	2			
最低應選修節數小計	20	0	0	3	3	8	6	校訂選修實習科目總計 28 節數				
校訂選修節數合計			28	0	0	3	3	12	10	校訂選修總計 36 節數		
校訂必修及選修節數合計			34	0	0	3	3	15	13			
學生應修習節數總計			134	23	23	23	23	21	21	部定必修、校訂必修及選修課程節數總計		
每週團體活動時間(節數)			6	1	1	1	1	1	1			
每週彈性學習時間(節數)			4	0	0	0	0	2	2			
每週總上課時間(節數)			144	24	24	24	24	24	24			

外語群**應用日語科**教學科目與學分(節)數

109 學年度入學學生適用

單位：節數

課程類別	領域/科目及節數			授課年段與節數配置						備註	
				第一學年		第二學年		第三學年			
名稱	名稱	節數	一	二	一	二	一	二			
部定必修課程	一般科目	語文	國語文	12	2	2	2	2	2	2	
		英語文	12	2	2	2	2	2	2	2	
	數學	數學	8	2	2	2	2			B 版	
	社會	歷史	4	1	1						
		地理		1	1						
	自然科學	物理	4			1	1				A 版
		化學				1	1				A 版
	藝術	音樂	8	1	1						
		美術		1	1						
	綜合活動	生涯規劃				1	1				
	科技	資訊科技		1	1						
	健康與體育	健康與護理	2	1	1						
		體育	2	1	1						
		全民國防教育	2	1	1						
		<b>小計</b>	<b>54</b>	<b>14</b>	<b>14</b>	<b>9</b>	<b>9</b>	<b>4</b>	<b>4</b>	<b>部定必修一般科目總計 54 節數</b>	
	專業科目	商業概論	4	2	2						
	數位科技概論	4	2	2							
	<b>小計</b>	<b>8</b>	<b>4</b>	<b>4</b>	<b>0</b>	<b>0</b>	<b>0</b>	<b>0</b>	<b>部定必修專業科目總計 8 節數</b>		
實習科目	數位科技應用	4			2	2					
日語文技能領域	日語聽解入門練習	4	2	2							
	日語聽解初階練習	4			2	2					
	日語句型練習	4	2	2							
	日語翻譯練習	4			2	2					
	日語讀解入門練習	4			2	2					
	日語讀解初階練習	4					2	2			
	日文商用書信實務	2					2				
	<b>小計</b>	<b>30</b>	<b>4</b>	<b>4</b>	<b>8</b>	<b>8</b>	<b>4</b>	<b>2</b>	<b>部定必修實習科目總計 30 節數</b>		
	<b>專業及實習科目合計</b>	<b>38</b>	<b>8</b>	<b>8</b>	<b>8</b>	<b>8</b>	<b>4</b>	<b>2</b>			
	<b>部定必修節數合計</b>	<b>92</b>	<b>22</b>	<b>22</b>	<b>17</b>	<b>17</b>	<b>8</b>	<b>6</b>	<b>部定必修總計 92 節數</b>		

外語群**應用日語科**教學科目與學分(節)數表

109 學年度入學學生適用

課程類別		領域/科目及節數		授課年段與節數配置						備 註		
				第一學年		第二學年		第三學年				
名稱	節數	名 稱	節數	一	二	一	二	一	二			
校 訂 課 程	校訂必修	一般科目 2 節數 1.49%	走讀苓雅	2					1	1		
			小計	2	0	0	0	0	1	1	校訂必修一般科目總計 2 節數	
		實習科目 4 節數 2.99%	專題實作	4						2	2	
	小計		4	0	0	0	0	0	2	2	校訂必修實習科目總計 4 節數	
	校訂必修節數合計			6	0	0	0	0	3	3	校訂必修總計 6 節數	
	校訂選修	一般科目 4 節數 2.99%	數學進階	4						2	2	
			最低應選修節數小計	4	0	0	0	0	0	2	2	校訂選修一般科目總計 4 節數
		專業科目 26 節數 19.4%	日語基礎會話	2	1	1						
			日文文法	8			2	2	2	2		
			日本文化	4			2	2				
			日語讀本	4			2	2				
			日文翻譯與習作	4						2	2	
			觀光日語	4						2	2	同科單班 AF2 選 1
			商務日文	4						2	2	同科跨班 2 選 1
			最低應選修節數小計	26	1	1	6	6	6	6	6	校訂選修專業科目總計 30 節數
實習科目 6 節數 4.48%		日語面試技巧練習	2						0	2		
		日本文書處理實務	4						2	2	同科單班 AK2 選 1	
	簡報實務	4						2	2			
	最低應選修節數小計	6	0	0	0	0	0	2	4	校訂選修實習科目總計 10 節數		
校訂選修節數合計			36	1	1	6	6	10	12	校訂選修總計 44 節數		
校訂必修及選修節數合計			42	1	1	6	6	13	15			
學生應修習節數總計			134	23	23	23	23	21	21	部定必修、校訂必修及選修課程節數總計		
每週團體活動時間(節數)			6	1	1	1	1	1	1			
每週彈性學習時間(節數)			4	0	0	0	0	2	2			
每週總上課時間(節數)			144	24	24	24	24	24	24			

設計群廣告設計科 教學科目與學分(節)數

109 學年度入學學生適用

單位：節數

課程類別	領域/科目及節數		授課年段與節數配置						備註		
			第一學年		第二學年		第三學年				
名稱	名稱	節數	一	二	一	二	一	二			
一般科目	語文	國語文	12	2	2	2	2	2	2		
		英語文	12	2	2	2	2	2	2		
	數學	數學	8	2	2	2	2			B 版	
	社會	歷史	4	1	1						
		地理		1	1						
	自然科學	物理	4			1	1				A 版
		化學				1	1				A 版
	藝術	音樂	8	1	1						
		美術		1	1						
	綜合活動	生涯規劃				1	1				
	科技	資訊科技		1	1						
	健康與體育	健康與護理	2	1	1						
		體育	2	1	1						
		全民國防教育	2	1	1						
	小計	54	14	14	9	9	4	4	部定必修一般科目總計 54 節數		
部定必修課程	專業科目	設計概論	2			2					
		色彩原理	2			2					
		造形原理	2			2					
		設計與生活美學	2				2				
		小計	8	0	0	4	4	0	0	部定必修專業科目總計 8 節數	
實習科目	繪畫	繪畫基礎實習	6	3	3						
		表現技法實習	4			2	2				
		基本設計實習	6	3	3						
		基礎圖學實習	6	3	3						
		電腦向量繪圖實習	3			3					
		數位影像處理實習	3				3				
	日語文技能領域	圖文編排實習	6			3	3				
		基礎攝影實習	2			2					
		印刷與設計實務	3					3			
		小計	39	9	9	10	8	3	0	部定必修實習科目總計 39 節數	
	專業及實習科目合計	47	9	9	14	12	3	0			
	部定必修節數合計	101	23	23	23	21	7	4	部定必修總計 101 節數		

設計群**廣告設計科** 教學科目與學分(節)數  
109 學年度入學學生適用

課程類別		領域/科目及節數		授課年段與節數配置						備 註		
				第一學年		第二學年		第三學年				
名稱	節數	名 稱	節數	一	二	一	二	一	二			
校 訂 課 程	校訂必修	一般科目 2 節數 1.49%	走讀苓雅	2					1	1		
			小計	2	0	0	0	0	1	1	校訂必修一般科目總計 2 節數	
		實習科目 4 節數 2.99%	專題實作	4						2	2	
			小計	4	0	0	0	0	0	2	2	校訂必修實習科目總計 4 節數
	校訂必修節數合計			6	0	0	0	0	3	3	校訂必修總計 6 節數	
	校訂選修	一般科目 4 節數 2.99%	數學進階	4						2	2	
			最低應選修節數小計	4	0	0	0	0	0	2	2	校訂選修一般科目總計 4 節數
		實習科目 23 節數 17.16%	腳本設計	6						3	3	
			數位與商業攝影實習	2					2			
			影音製作實習	3						3		
			影音剪輯實習	3							3	
			廣告設計實務	3							3	
			平面設計實務	6						3	3	同科單班 AG2 選 1
			數位設計實務	6						3	3	
最低應選修節數小計			23	0	0	0	2	9	12	12	校訂選修實習科目總計 29 節數	
校訂選修節數合計			27	0	0	0	2	11	14	校訂選修總計 33 節數		
校訂必修及選修節數合計			33	0	0	0	2	14	17			
學生應修習節數總計			134	23	23	23	23	21	21	部定必修、校訂必修及選修課程節數總計		
每週團體活動時間(節數)			6	1	1	1	1	1	1			
每週彈性學習時間(節數)			4	0	0	0	0	2	2			
每週總上課時間(節數)			144	24	24	24	24	24	24			



餐旅群**餐飲管理科**教學科目與學分(節)數

109 學年度入學學生適用

單位：節數

課程類別	領域/科目及節數		授課年段與節數配置						備註		
			第一學年		第二學年		第三學年				
名稱	名稱	節數	一	二	一	二	一	二			
部定必修課程	一般科目	語文	國語文	12	2	2	2	2	2	2	
		英語文	12	2	2	2	2	2	2	2	
	數學	數學	8	2	2	2	2			B 版	
	社會	歷史	4	1	1						
		地理		1	1						
	自然科學	物理	4			1	1				A 版
		化學				1	1				A 版
	藝術	音樂	8	1	1						
		美術		1	1						
	綜合活動	生涯規劃				1	1				
	科技	資訊科技		1	1						
	健康與體育	健康與護理	2					1	1		
		體育	2	1	1						
	全民國防教育		2	1	1						
小計		54	13	13	9	9	5	5	部定必修一般科目總計 54 節數		
專業科目	觀光餐旅業導論	6	3	3							
	觀光餐旅英語會話	8			2	2	2	2			
	小計		14	3	3	2	2	2	2	部定必修專業科目總計 14 節數	
實習科目	餐飲服務技術	6	3	3							
	飲料實務	6			3	3					
	廚藝技能領域	中餐烹調實習	8	4	4						
		西餐烹調實習	6			3	3				
小計		26	7	7	6	6	0	0	部定必修實習科目總計 26 節數		
專業及實習科目合計		40	10	10	8	8	2	2			
部定必修節數合計		94	23	23	17	17	7	7	部定必修總計 94 節數		

餐旅群**餐飲管理科**教學科目與學分(節)數表  
109 學年度入學學生適用

課程類別		領域/科目及節數		授課年段與節數配置						備 註	
				第一學年		第二學年		第三學年			
名稱	節數	名 稱	節數	一	二	一	二	一	二		
校 訂 課 程	校訂必修	一般科目 2 節數 1.49%	走讀苓雅	2				1	1		
			小計	2	0	0	0	0	1	1	校訂必修一般科目總計 2 節數
		實習科目 4 節數 2.99%	專題實作	4					2	2	
	小計		4	0	0	0	0	2	2	校訂必修實習科目總計 4 節數	
	校訂必修節數合計			6	0	0	0	0	3	3	校訂必修總計 6 節數
	校訂選修	一般科目 4 節數 2.99%	數學進階	4					2	2	
			最低應選修節數小計	4	0	0	0	0	2	2	校訂選修一般科目總計 4 節數
		專業科目 10 節數 7.46%	餐旅行銷管理	4			2	2			
			國際禮儀	6					3	3	
			最低應選修節數小計	10	0	0	2	2	3	3	校訂選修專業科目總計 10 節數
		實習科目 20 節數 14.93%	烘焙實務	8			4	4			
			歐式點心實作	8					4	4	同科跨班 AB2 選 1
			特色蔬食料理實作	8					4	4	
			會議與展覽管理實務	4					2	2	同群跨科 AL2 選 1
			宴會規劃與服務實務	4					2	2	
最低應選修節數小計	20		0	0	4	4	6	6	校訂選修實習科目總計 32 節數		
校訂選修節數合計			34	0	0	6	6	11	11	校訂選修總計 46 節數	
校訂必修及選修節數合計			40	0	0	6	6	14	14		
學生應修習節數總計			134	23	23	23	23	21	21	部定必修、校訂必修及選修課程節數總計	
每週團體活動時間(節數)			6	1	1	1	1	1	1		
每週彈性學習時間(節數)			4	0	0	0	0	2	2		
每週總上課時間(節數)			144	24	24	24	24	24	24		

餐旅群觀光事業科 教學科目與學分(節)數

109 學年度入學學生適用

單位：節數

課程類別	領域/科目及節數		授課年段與節數配置						備註		
			第一學年		第二學年		第三學年				
名稱	名稱	節數	一	二	一	二	一	二			
部定必修課程	一般科目	語文	國語文	12	2	2	2	2	2	2	
		英語文	12	2	2	2	2	2	2	2	
	數學	數學	8	2	2	2	2				B 版
		社會	歷史	4	1	1					
	自然科學	地理	4	1	1						
		物理	4			1	1				A 版
	藝術	化學	4			1	1				A 版
		音樂	8	1	1						
	美術	1		1							
	綜合活動	生涯規劃				1	1				
	科技	資訊科技		1	1						
	健康與體育	健康與護理	2						1	1	
		體育	2	1	1						
	全民國防教育		2	1	1						
	小計		54	13	13	9	9	5	5	部定必修一般科目總計 54 節數	
	專業科目	觀光餐旅業導論	6	3	3						
觀光餐旅英語會話		8			2	2	2	2			
小計		14	3	3	2	2	2	2	部定必修專業科目總計 14 節數		
實習科目	餐飲服務技術	6	3	3							
	飲料實務	6			3	3					
	旅遊技能領域	旅遊實務	4			2	2				
		導覽解說實務	6			3	3				
		遊程規劃實務	4					2	2		
小計		26	3	3	8	8	2	2	部定必修實習科目總計 26 節數		
專業及實習科目合計		40	6	6	10	10	4	4			
部定必修節數合計		94	19	19	19	19	9	9	部定必修總計 94 節數		

餐旅群觀光事業科教學科目與學分(節)數表  
109 學年度入學學生適用

課程類別		領域/科目及節數		授課年段與節數配置						備 註	
				第一學年		第二學年		第三學年			
名稱	節數	名 稱	節數	一	二	一	二	一	二		
校 訂 課 程	一般科目 2 節數 1.49%	走讀苓雅	2					1	1		
		小計	2	0	0	0	0	1	1	校訂必修一般科目總計 2 節數	
	實習科目 4 節數 2.99%	專題實作	4						2	2	
		小計	4	0	0	0	0	0	2	2	校訂必修實習科目總計 4 節數
	校訂必修節數合計			6	0	0	0	0	3	3	校訂必修總計 6 節數
	一般科目 4 節數 2.99%	數學進階	4						2	2	
		最低應選修節數小計	4	0	0	0	0	0	2	2	校訂選修一般科目總計 4 節數
	專業科目 14 節數 10.45%	日語基礎會話	8	2	2	2	2				
		國際禮儀	6						3	3	
		最低應選修節數小計	14	2	2	2	2	2	3	3	校訂選修專業科目總計 14 節數
	實習科目 16 節數 11.94%	旅館客務實務	4	2	2						
		房務實務	4			2	2				
		國際票際實務	4						2	2	同科單班 AC2 選 1
		領團實務	4						2	2	
		會議與展覽管理實務	4						2	2	同群跨科 AL2 選 1
		宴會規劃與服務實務	4						2	2	
		最低應選修節數小計	16	2	2	2	2	2	4	4	校訂選修實習科目總計 24 節數
	校訂選修節數合計			34	4	4	4	4	9	9	校訂選修總計 42 節數
	校訂必修及選修節數合計			40	4	4	4	4	12	12	
	學生應修習節數總計			134	23	23	23	23	21	21	部定必修、校訂必修及選修課程節數總計
每週團體活動時間(節數)			6	1	1	1	1	1	1		
每週彈性學習時間(節數)			4	0	0	0	0	2	2		
每週總上課時間(節數)			144	24	24	24	24	24	24		

家政群**幼兒保育科**教學科目與學分(節)數

109 學年度入學學生適用

單位：節數

課程類別	領域/科目及節數		授課年段與節數配置						備註		
			第一學年		第二學年		第三學年				
名稱	名稱	節數	一	二	一	二	一	二			
部定必修課程	一般科目	國語文	12	2	2	2	2	2	2		
		英語文	12	2	2	2	2	2	2		
	數學	數學	8	2	2	2	2			B 版	
	社會	歷史	4	1	1						
		地理		1	1						
	自然科學	物理	4			1	1				A 版
		化學				1	1				A 版
	藝術	音樂	8	1	1						
		美術		1	1						
	綜合活動	生涯規劃				1	1				
	科技	資訊科技		1	1						
	健康與體育	健康與護理	2	1	1						
		體育	2	1	1						
	全民國防教育		2	1	1						
	小計		54	14	14	9	9	4	4	部定必修一般科目總計 54 節數	
	專業科目	家政概論	4	2	2						
		色彩概論	2	2							
		家政職業衛生與安全	2		2						
		家庭教育	4			2	2				
家政職業倫理		2						2			
行銷與服務		4					2	2			
家政美學		2					2				
小計		20	4	4	2	2	4	4	部定必修專業科目總計 20 節數		
實習科目	多媒材創作實務	6	3	3							
	飾品設計與實務	4			2	2					
	生活應用技能領域	嬰幼兒發展照護實務	4	2	2						
		膳食與營養實務	4			2	2				
		幼兒教保活動設計與實務	4			2	2				
		家庭生活管理實務	4					2	2		
小計		26	5	5	6	6	2	2	部定必修實習科目總計 26 節數		
專業及實習科目合計		46	9	9	8	8	6	6			
部定必修節數合計		100	23	23	17	17	10	10	部定必修總計 100 節數		

家政群**幼兒保育科**教學科目與學分(節)數表

109 學年度入學學生適用

課程類別		領域/科目及節數		授課年段與節數配置						備 註		
				第一學年		第二學年		第三學年				
名稱	節數	名 稱	節數	一	二	一	二	一	二			
校 訂 課 程	校訂必修	一般科目 2 節數 1.49%	走讀苓雅	2					1	1		
			小計	2	0	0	0	0	1	1	校訂必修一般科目總計 2 節數	
		實習科目 4 節數 2.99%	專題實作	4						2	2	
	小計		4	0	0	0	0	0	2	2	校訂必修實習科目總計 4 節數	
	校訂必修節數合計			6	0	0	0	0	3	3	校訂必修總計 6 節數	
	校訂選修	一般科目 4 節數 2.99%	數學進階	4						2	2	
			最低應選修節數小計	4	0	0	0	0	0	2	2	校訂選修一般科目總計 4 節數
		專業科目 26 節數 19.4%	嬰幼兒發展與保育	6				3	3			
			幼兒文學	4						2	2	
			幼兒安全教育	4						2	2	
			器樂	4						2	2	
			最低應選修節數小計	18	0	0	3	3	6	6	6	校訂選修專業科目總計 18 節數
		實習科目 6 節數 4.48%	幼兒造型實作	6				3	3			同科單班
			幼兒創意律動	6				3	3			AH2 選 1
最低應選修節數小計			6	0	0	3	3	0	0	0	校訂選修實習科目總計 12 節數	
校訂選修節數合計			28	0	0	6	6	8	8	校訂選修總計 34 節數		
校訂必修及選修節數合計			34	0	0	6	6	11	11			
學生應修習節數總計			134	23	23	23	23	21	21	部定必修、校訂必修及選修課程節數總計		
每週團體活動時間(節數)			6	1	1	1	1	1	1			
每週彈性學習時間(節數)			4	0	0	0	0	2	2			
每週總上課時間(節數)			144	24	24	24	24	24	24			

家政群美容科教學科目與學分(節)數

109 學年度入學學生適用

單位：節數

課程類別	領域/科目及節數		授課年段與節數配置						備註			
			第一學年		第二學年		第三學年					
名稱	名稱	節數	一	二	一	二	一	二				
部定必修課程	一	語文	國語文	12	2	2	2	2	2	2		
		英語文	12	2	2	2	2	2	2			
	數學	數學	8	2	2	2	2				B 版	
		社會	歷史	4	1	1						
	地理		1		1							
	自然科學	物理	4			1	1				A 版	
		化學				1	1				A 版	
	藝術	音樂	8	1	1							
		美術		1	1							
	綜合活動	生涯規劃				1	1					
		科技		資訊科技	1	1						
	健康與體育	健康與護理	2	1	1							
		體育	2	1	1							
	全民國防教育		2	1	1							
	小計		54	14	14	9	9	4	4	部定必修一般科目總計 54 節數		
	專業科目	家政概論	4	2	2							
		色彩概論	2	2								
		家政職業衛生與安全	2		2							
		家庭教育	4			2	2					
家政職業倫理		2						2				
行銷與服務		4					2	2				
家政美學		2					2					
小計		20	4	4	2	2	4	4	部定必修專業科目總計 20 節數			
實習科目	多媒材創作實務	6	3	3								
	飾品設計與實務	4			2	2						
	整體造型技能領域	美容美體實務	6			3	3					
		美髮造型實務	4	2	2							
		舞台表演實務	4			2	2					
		整體造型設計與實務	4					2	2			
小計		28	5	5	7	7	2	2	部定必修實習科目總計 28 節數			
專業及實習科目合計		48	9	9	9	9	6	6				
部定必修節數合計		102	23	23	18	18	10	10	部定必修總計 102 節數			

家政群美容科教學科目與學分(節)數表

109 學年度入學學生適用

課程類別		領域/科目及節數		授課年段與節數配置						備 註			
				第一學年		第二學年		第三學年					
名稱	節數	名 稱	節數	一	二	一	二	一	二				
校 訂 課 程	校訂必修	一般科目 2 節數 1.49%	走讀苓雅	2					1	1			
			小計	2	0	0	0	0	1	1	校訂必修一般科目總計 2 節數		
		實習科目 4 節數 2.99%	專題實作	4						2	2		
			小計	4	0	0	0	0	0	2	2	校訂必修實習科目總計 4 節數	
	校訂必修節數合計			6	0	0	0	0	3	3	校訂必修總計 6 節數		
	校訂選修	一般科目 4 節數 2.99%	數學進階	4						2	2		
			最低應選修節數小計	4	0	0	0	0	0	2	2	校訂選修一般科目總計 4 節數	
		專業科目 6 節數 4.48%	美膚	6				3	3				
			最低應選修節數小計	6	0	0	3	3	0	0		校訂選修專業科目總計 6 節數	
		實習科目 6 節數 4.48%	藝術指甲實務	4							2	2	
			男士美髮實務	4							2	2	
			時尚飾品設計	4							2	2	同科單班
			新娘秘書造型設計	4							2	2	A12 選 1
			髮型設計	4				2	2				同科單班 AJ2 選 1
時尚彩妝設計			4				2	2					
最低應選修節數小計			16	0	0	2	2	6	6	6	校訂選修實習科目總計 24 節數		
校訂選修節數合計			26	0	0	5	5	8	8	8	校訂選修總計 34 節數		
校訂必修及選修節數合計			32	0	0	5	5	11	11				
學生應修習節數總計			134	23	23	23	23	21	21		部定必修、校訂必修及選修課程節數總計		
每週團體活動時間(節數)			6	1	1	1	1	1	1				
每週彈性學習時間(節數)			4	0	0	0	0	2	2				
每週總上課時間(節數)			144	24	24	24	24	24	24				



家政群照顧服務科(試辦) 教學科目與學分(節)數

109 學年度入學學生適用

單位：節數

課程類別	領域/科目及節數		授課年段與節數配置						備 註		
			第一學年		第二學年		第三學年				
名稱	名稱	節數	一	二	一	二	一	二			
一般科目	語文	國語文	12	2	2	2	2	2	2		
		英語文	12	2	2	2	2	2	2		
	數學	數學	8	2	2	2	2			B 版	
	社會	歷史	4	1	1						
		地理		1	1						
	自然科學	物理	4			1	1				A 版
		化學				1	1				A 版
	藝術	音樂	8	1	1						
		美術		1	1						
	綜合活動	生涯規劃				1	1				
	科技	資訊科技		1	1						
	健康與體育	健康與護理	2	1	1						
		體育	2	1	1						
		全民國防教育	2	1	1						
	小 計	54	14	14	9	9	4	4		部定必修一般科目總計 54 節數	
部定必修課程	專業科目	家政概論	4	2	2						
		色彩概論	2	2							
		家政職業衛生與安全	2		2						
		家庭教育	4			2	2				
		家政職業倫理	2						2		
		行銷與服務	4					2	2		
		家政美學	2					2			
	小 計	20	4	4	2	2	4	4		部定必修專業科目總計 20 節數	
實習科目	生活應用技能領域	多媒材創作實務	6	3	3						
		飾品設計與實務	4			2	2				
		嬰幼兒發展照護實務	4	2	2						
		膳食與營養實務	4			2	2				
		幼兒教保活動設計與實務	4			2	2				
		家庭生活管理實務	4					2	2		
	小 計	26	5	5	6	6	2	2		部定必修實習科目總計 26 節數	
	專業及實習科目合計	46	9	9	8	8	6	6			
	部定必修節數合計	100	23	23	17	17	10	10		部定必修總計 100 節數	

家政群照顧服務科(試辦)教學科目與學分(節)數表

109 學年度入學學生適用

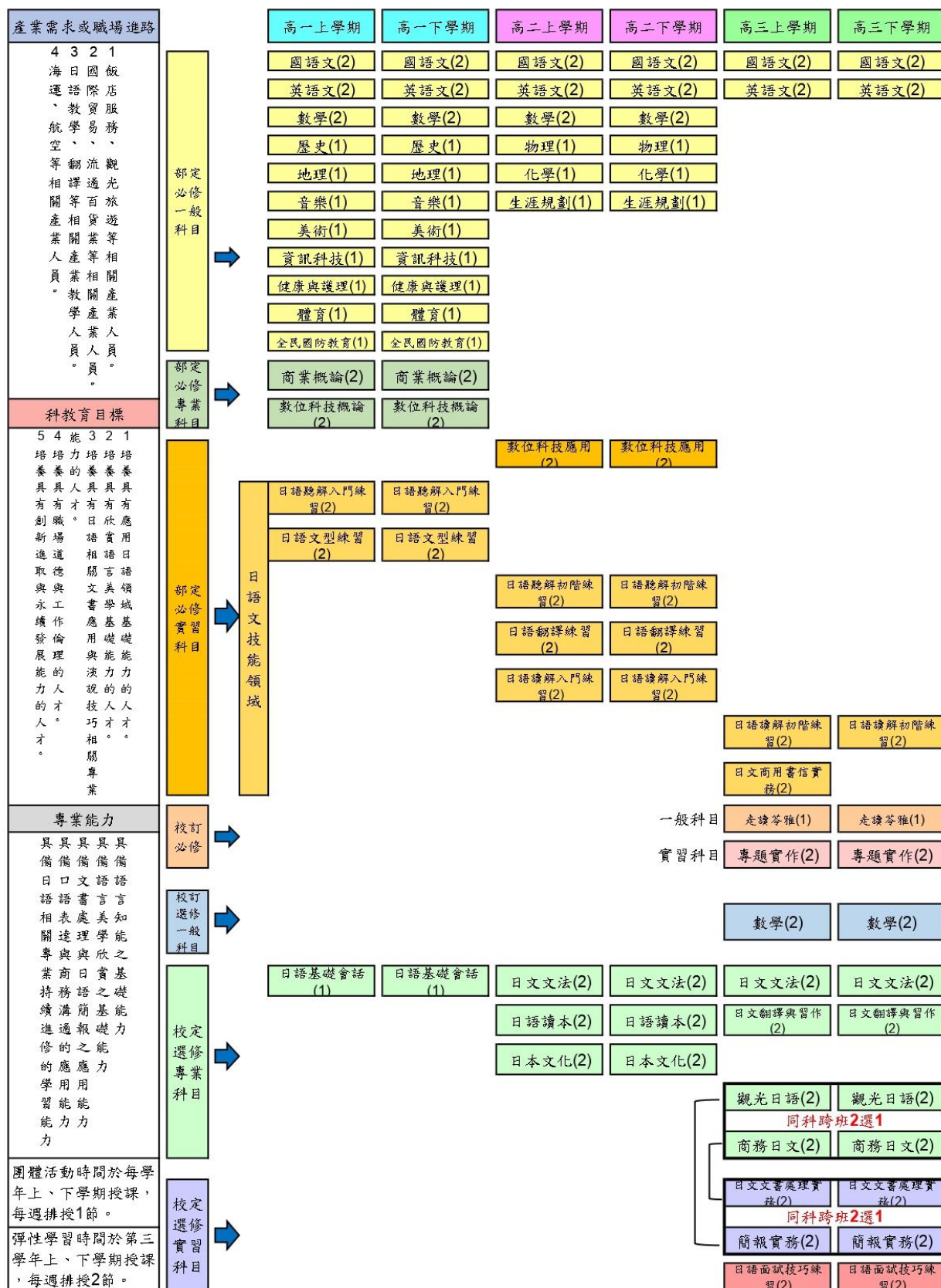
課程類別		領域/科目及節數		授課年段與節數配置						備 註		
				第一學年		第二學年		第三學年				
名稱	節數	名 稱	節數	一	二	一	二	一	二			
校 訂 課 程	校訂必修	一般科目 2 節數 1.49%	走讀苓雅	2					1	1		
			小計	2	0	0	0	0	1	1	校訂必修一般科目總計 2 節數	
		實習科目 4 節數 2.99%	專題實作	4						2	2	
			小計	4	0	0	0	0	2	2	校訂必修實習科目總計 4 節數	
	校訂必修節數合計			6	0	0	0	0	3	3	校訂必修總計 6 節數	
	校訂選修	一般科目 4 節數 2.99%	數學進階	4						2	2	
			最低應選修節數小計	4	0	0	0	0	2	2	校訂選修一般科目總計 4 節數	
		專業科目 26 節數 19.4%	銀髮族休閒活動設計	6				3	3			
			急救處理	2							2	
			銀髮族遊程規劃	2							2	
			銀髮族居住規劃	4							2	2
			銀髮族導遊實務	2								2
			急救概念	2							2	
		最低應選修節數小計	18	0	0	3	3	6	6	6	校訂選修專業科目總計 18 節數	
實習科目 6 節數 4.48%		基本照顧實務實習	6				3	3			同科單班	
	銀髮族膳食製備實務	6				3	3			AM2 選 1		
	最低應選修節數小計	6								校訂選修實習科目總計 12 節數		
校訂選修節數合計			28	0	0	6	6	8	8	校訂選修總計 34 節數		
校訂必修及選修節數合計			34	0	0	6	6	11	11			
學生應修習節數總計			134	23	23	23	23	21	21	部定必修、校訂必修及選修課程節數總計		
每週團體活動時間(節數)			6	1	1	1	1	1	1			
每週彈性學習時間(節數)			4	0	0	0	0	2	2			
每週總上課時間(節數)			144	24	24	24	24	24	24			



### 三信家商進修部資料處理科109學年度課程地圖

產業需求或職場進路	高一上學期	高一下學期	高二上學期	高二下學期	高三上學期	高三下學期
<p>考、中、台、電、及各大公司職、普</p> <p>3設計、參加政府舉辦的就業考試：如高職、普</p> <p>2資訊管理人員、專業企劃人員、網頁設計、多媒體設計、遊戲</p> <p>1專業文書人員、專業行銷人員、電子商務應用人員、專業會計</p>	國語文(2)	國語文(2)	國語文(2)	國語文(2)	國語文(2)	國語文(2)
	英語文(2)	英語文(2)	英語文(2)	英語文(2)	英語文(2)	英語文(2)
	數學(2)	數學(2)	數學(2)	數學(2)		
	歷史(1)	歷史(1)	物理(1)	物理(1)		
	地理(1)	地理(1)	化學(1)	化學(1)		
	音樂(1)	音樂(1)	生涯規劃(1)	生涯規劃(1)		
	美術(1)	美術(1)				
	資訊科技(1)	資訊科技(1)				
	健康與護理(1)	健康與護理(1)				
	體育(1)	體育(1)				
	全民國防教育(1)	全民國防教育(1)				
	商業概論(2)	商業概論(2)				
	數位科技概論(2)	數位科技概論(2)				
會計學(3)	會計學(3)	會計學(2)	會計學(2)			
		經濟學(4)	經濟學(4)			
		數位科技應用(2)	數位科技應用(2)		商業溝通(2)	
		多媒體製作與應用(3)	多媒體製作與應用(3)			
	資訊應用技能領域	程式語言與設計(2)	程式語言與設計(2)			
				資料庫應用(2)	資料庫應用(2)	
				一般科目	走讀答雅(1)	走讀答雅(1)
				實習科目	專題實作(2)	專題實作(2)
專業能力					數學(2)	數學(2)
					創業概論(3)	創業概論(3)
					商業簡報(2)	商業簡報(2)
					數位影像處理實習(2)	數位影像處理實習(2)
					影音剪輯實習(2)	
					電子商務實務(2)	電子商務實務(2)
					同群跨科2選1	
					微型創業實務(2)	微型創業實務(2)
					電腦軟體應用(2)	電腦軟體應用(2)
					同科跨班2選1	
					行動應用程式實作(2)	行動應用程式實作(2)
團體活動時間於每學年上、下學期授課，每週排授1節。						
彈性學習時間於第三學年上、下學期授課，每週排授2節。						

三信家商進修部應用日語科109學年度課程地圖



### 三信家商進修部廣告設計科109學年度課程地圖

產業需求或職場進路	高一上學期	高一下學期	高二上學期	高二下學期	高三上學期	高三下學期
<p>U 1 設計等數位設計產業。</p> <p>3 多媒體動畫設計、室內設計、數位影音設計、插畫設計、攝影、網頁設計、D 產品設計、室內設計、建築設計等</p> <p>2 業。印刷設計、廣告設計、形象設計、插畫設計、攝影、網頁設計、D 產品設計、室內設計、建築設計等</p> <p>1 畫設計、廣告設計、形象設計、插畫設計、攝影、網頁設計、D 產品設計、室內設計、建築設計等</p>	國語文(2)	國語文(2)	國語文(2)	國語文(2)	國語文(2)	國語文(2)
	英語文(2)	英語文(2)	英語文(2)	英語文(2)	英語文(2)	英語文(2)
	數學(2)	數學(2)	數學(2)	數學(2)		
	歷史(1)	歷史(1)	物理(1)	物理(1)		
	地理(1)	地理(1)	化學(1)	化學(1)		
	音樂(1)	音樂(1)	生涯規劃(1)	生涯規劃(1)		
	美術(1)	美術(1)				
	資訊科技(1)	資訊科技(1)				
	健康與護理(1)	健康與護理(1)				
	體育(1)	體育(1)				
	全民國防教育(1)	全民國防教育(1)				
					色彩原理(2)	設計概論(2)
					造形原理(2)	設計與生活美學(2)
<p>科教育目標</p> <p>4 培養具有職場道德與終身學習的人才。</p> <p>3 培養具有數位設計專業技術的人。</p> <p>2 培養具有平面設計專業技術的人。</p> <p>1 培養具有廣告設計專業初級技術能力的人。</p>	繪畫基礎實習(3)	繪畫基礎實習(3)	表現技法實習(2)	表現技法實習(2)		
	基本設計實習(3)	基本設計實習(3)				
	基礎圖學實習(3)	基礎圖學實習(3)				
			電腦向量繪圖實習(3)			
				數位影像處理實習(3)		
				圖文編排實習(3)	圖文編排實習(3)	
				基礎攝影實習(2)		
					印刷與設計實務(3)	
<p>專業能力</p> <p>具備職場道德與倫理的服務態度</p> <p>具備跨領域之設計應用能力</p> <p>具備平面設計表現之應用能力</p> <p>具備美感及鑑賞之基礎知識</p> <p>具備設計學理之基礎知識</p>					印刷與設計實務(3)	
					一般科目	走讀琴雅(1)
					實習科目	專題實作(2)
						數學(2)
						數學(2)
						數位與商業攝影實習(2)
						腳本設計(3)
						腳本設計(3)
						影音製作實習(3)
						影音剪輯實習(3)
						廣告設計實務(3)
						平面設計實務(3)
						平面設計實務(3)
						數位設計實務(3)
						數位設計實務(3)



三信家商進修部觀光事業科109學年度課程地圖

產業需求或職場進路	部定必修一般科目	高一上學期	高一下學期	高二上學期	高二下學期	高三上學期	高三下學期
<p>觀光休閒遊憩事業、觀光地勤等航空業從業人員等</p> <p>1 櫃檯接待、總機、訂房、房務管理、餐飲服務、出納、領接、領送、導覽人員、團控、票務、業務</p> <p>2 領隊、導遊、導覽人員、團控、票務、業務</p> <p>3 人員等旅行業從業人員、航空地勤等航空業從業人員等</p> <p>4 主題樂園從業人員、航空地勤等航空業從業人員等</p>	部定必修一般科目	國語文(2)	國語文(2)	國語文(2)	國語文(2)	國語文(2)	國語文(2)
		英語文(2)	英語文(2)	英語文(2)	英語文(2)	英語文(2)	英語文(2)
		數學(2)	數學(2)	數學(2)	數學(2)		
		歷史(1)	歷史(1)	物理(1)	物理(1)		
		地理(1)	地理(1)	化學(1)	化學(1)		
		音樂(1)	音樂(1)	生涯規劃(1)	生涯規劃(1)		
		美術(1)	美術(1)				
		資訊科技(1)	資訊科技(1)				
		體育(1)	體育(1)			健康與護理(1)	健康與護理(1)
		全民國防教育(1)	全民國防教育(1)				
<p>才。培養具有創新進取與永續發展能力的人</p> <p>5 人才。</p> <p>4 人才。</p> <p>3 人才。</p> <p>2 人才。</p> <p>1 人才。</p>	部定必修專業科目	觀光餐旅業專論(3)	觀光餐旅業專論(3)				
		觀光餐旅英語會話(2)	觀光餐旅英語會話(2)	觀光餐旅英語會話(2)	觀光餐旅英語會話(2)		
<p>具備觀光、餐旅從業人員服務態度的基本就業倫理</p> <p>具備觀光、餐旅從業人員服務態度的基本就業倫理</p> <p>具備觀光、餐旅從業人員服務態度的基本就業倫理</p> <p>具備觀光、餐旅從業人員服務態度的基本就業倫理</p> <p>具備觀光、餐旅從業人員服務態度的基本就業倫理</p>	部定必修實習科目	餐飲服務技術(3)	餐飲服務技術(3)				
		飲料實務(3)	飲料實務(3)				
		房務實務(2)	房務實務(2)				
		觀光技能領域					
		旅館客務實務(2)	旅館客務實務(2)				
		旅遊實務(2)	旅遊實務(2)				
		導覽解說實務(3)	導覽解說實務(3)				
		旅程規劃實務(2)	旅程規劃實務(2)				
		旅程規劃實務(2)	旅程規劃實務(2)				
		一般科目	走讀答雅(1)	走讀答雅(1)			
實習科目	專題實作(2)	專題實作(2)					
<p>團體活動時間於每學年上、下學期授課，每週排授1節。</p> <p>彈性學習時間於第三學年上、下學期授課，每週排授2節。</p>	校定必修	數學(2)	數學(2)				
		國際禮儀(3)	國際禮儀(3)				
<p>團體活動時間於每學年上、下學期授課，每週排授1節。</p> <p>彈性學習時間於第三學年上、下學期授課，每週排授2節。</p>	校訂選修一般科目	日語基礎會話(2)	日語基礎會話(2)	日語基礎會話(2)	日語基礎會話(2)		
		宴會規劃與服務實務(2)	宴會規劃與服務實務(2)				
<p>團體活動時間於每學年上、下學期授課，每週排授1節。</p> <p>彈性學習時間於第三學年上、下學期授課，每週排授2節。</p>	校定選修專業科目	國際禮儀(3)	國際禮儀(3)				
		會議與展覽管理實務(2)	會議與展覽管理實務(2)				
<p>團體活動時間於每學年上、下學期授課，每週排授1節。</p> <p>彈性學習時間於第三學年上、下學期授課，每週排授2節。</p>	校定選修實習科目	國際票務實務(2)	國際票務實務(2)				
		領隊實務(2)	領隊實務(2)				



三信家商進修部幼兒保育科109學年度課程地圖

產業需求或職場進路	高一上學期	高一下學期	高二上學期	高二下學期	高三上學期	高三下學期
員5。故事演說、兒童劇場、兒童康樂活動帶領人	國語文(2)	國語文(2)	國語文(2)	國語文(2)	國語文(2)	國語文(2)
才4。培養實務應用與終身學習的幼教人才	英語文(2)	英語文(2)	英語文(2)	英語文(2)	英語文(2)	英語文(2)
才3。培養專業倫理與職業道德的技職人才	數學(2)	數學(2)	數學(2)	數學(2)		
才2。培養幼兒保育專業技能核心素養人才	歷史(1)	歷史(1)	物理(1)	物理(1)		
才1。培育幼兒保育專業技能核心素養人才	地理(1)	地理(1)	化學(1)	化學(1)		
科教育目標	音樂(1)	音樂(1)	生涯規劃(1)	生涯規劃(1)		
專業能力	美術(1)	美術(1)				
具備美感之基本素養	資訊科技(1)	資訊科技(1)				
具備幼兒教育之基礎概念	健康與護理(1)	健康與護理(1)				
具備幼兒發展與保育之基礎知識	體育(1)	體育(1)				
具備幼兒活動及教學媒體設計製作之基礎	全民國防教育(1)	全民國防教育(1)				
團體活動時間於每學年上、下學期授課，每週排授1節。	家政概論(2)	家政概論(2)				
彈性學習時間於第三學年上、下學期授課，每週排授2節。	色彩概論(2)					
部定必修科目	家政職業衛生與安全(2)	家庭教育(2)	家庭教育(2)			
部定必修科目	家政職業倫理(2)					
部定必修科目	行銷與服務(2)	行銷與服務(2)				
部定必修科目	家政美學(2)					
部定必修科目	多媒材創作實務(3)	多媒材創作實務(3)	飾品設計與實務(2)	飾品設計與實務(2)		
部定必修科目	嬰幼兒發展照護實(2)	嬰幼兒發展照護實(2)	膳食與營養實務(2)	膳食與營養實務(2)		
部定必修科目	生活應用技能領域		幼兒教保活動設計實務(2)	幼兒教保活動設計實務(2)		
校訂必修			家庭生活管理實務(2)	家庭生活管理實務(2)		
校訂選修一般科目			一般科目	走讀答雅(1)	走讀答雅(1)	
校訂選修專業科目			實習科目	專題實作(2)	專題實作(2)	
校訂選修實習科目			數學(2)	數學(2)		
			嬰幼兒發展與保育(3)	嬰幼兒發展與保育(3)	幼兒文學(2)	幼兒文學(2)
					幼兒安全教育(2)	幼兒安全教育(2)
					器樂(2)	器樂(2)
			幼兒造型實作(3)	幼兒造型實作(3)		
			同科跨班2選1			
			幼兒創意律動(3)	幼兒創意律動(3)		



三信家商進修部照顧服務科109學年度課程地圖

產業需求或職場進路	高一上學期	高一下學期	高二上學期	高二下學期	高三上學期	高三下學期
<p>1 因應長期照顧需求多元，包括：健康醫療、經濟安全、教育與休閒、居住安養、社會適應、及家庭關係支持等六方面、心理、社會、經濟安全、教育與休閒、居住安養、社會適應、及家庭關係支持等六方面、心理、社會、經濟安全、教育與休閒、居住安養、社會適應、及家庭關係支持等六方面、</p> <p>2 長期照顧服務、高齡呈現、服務、機構、及健康養</p> <p>3 服務、高齡呈現、服務、機構、及健康養</p> <p>4 服務、高齡呈現、服務、機構、及健康養</p>	國語文(2)	國語文(2)	國語文(2)	國語文(2)	國語文(2)	國語文(2)
	英語文(2)	英語文(2)	英語文(2)	英語文(2)	英語文(2)	英語文(2)
	數學(2)	數學(2)	數學(2)	數學(2)		
	歷史(1)	歷史(1)	物理(1)	物理(1)		
	地理(1)	地理(1)	化學(1)	化學(1)		
	音樂(1)	音樂(1)	生涯規劃(1)	生涯規劃(1)		
	美術(1)	美術(1)				
	資訊科技(1)	資訊科技(1)				
	健康與護理(1)	健康與護理(1)				
	體育(1)	體育(1)				
	全民國防教育(1)	全民國防教育(1)				
	家政概論(2)	家政概論(2)				
	色彩概論(2)					
	家政職業衛生與安全(2)					
	家庭教育(2)	家庭教育(2)				
家政職業倫理(2)						
行銷與服務(2)						
家政美學(2)						
多媒材創作實務(3)	多媒材創作實務(3)					
飾品設計與實務(2)	飾品設計與實務(2)					
膳食與營養實務(2)	膳食與營養實務(2)					
幼兒教保活動設計實務(2)	幼兒教保活動設計實務(2)					
家庭生活管理實務(2)	家庭生活管理實務(2)					
走讀答雅(1)	走讀答雅(1)					
專題實作(2)	專題實作(2)					
數學(2)	數學(2)					
銀髮族休閒活動設計(3)	銀髮族休閒活動設計(3)					
銀髮族居住規劃(2)	銀髮族居住規劃(2)					
銀髮族遊程規劃(2)	銀髮族遊程規劃(2)					
銀髮族導遊實務(2)	銀髮族導遊實務(2)					
急救概念(2)	急救處理(2)					
銀髮族膳食製備實務(3)	銀髮族膳食製備實務(3)					
基本照顧實務(3)	基本照顧實務(3)					
同班單科2選1						
基本照顧實務(3)						

部定必修一般科目  
部定必修專業科目  
部定必修實習科目  
校訂必修  
校訂選修一般科目  
校訂選修專業科目  
校訂選修實習科目

產業需求或職場進路  
1 因應長期照顧需求多元，包括：健康醫療、經濟安全、教育與休閒、居住安養、社會適應、及家庭關係支持等六方面、心理、社會、經濟安全、教育與休閒、居住安養、社會適應、及家庭關係支持等六方面、心理、社會、經濟安全、教育與休閒、居住安養、社會適應、及家庭關係支持等六方面、

科教育目標  
1 培養照顧服務領域基礎應用的人才。  
2 培養學生具備銀髮族營養調製的能力。  
3 培養學生具備協助銀髮族生活起居的能力。  
4 培養學生具備協助銀髮族生活起居的能力。

專業能力  
具備專業照顧管理與省察態度與永續力  
具備專業實務執行力  
具備專業創意及服務態度與永續力  
生涯發展倫理敬業服務態度與永續力

團體活動時間於每學年上、下學期授課，每週排授1節。  
彈性學習時間於第三學年上、下學期授課，每週排授2節。

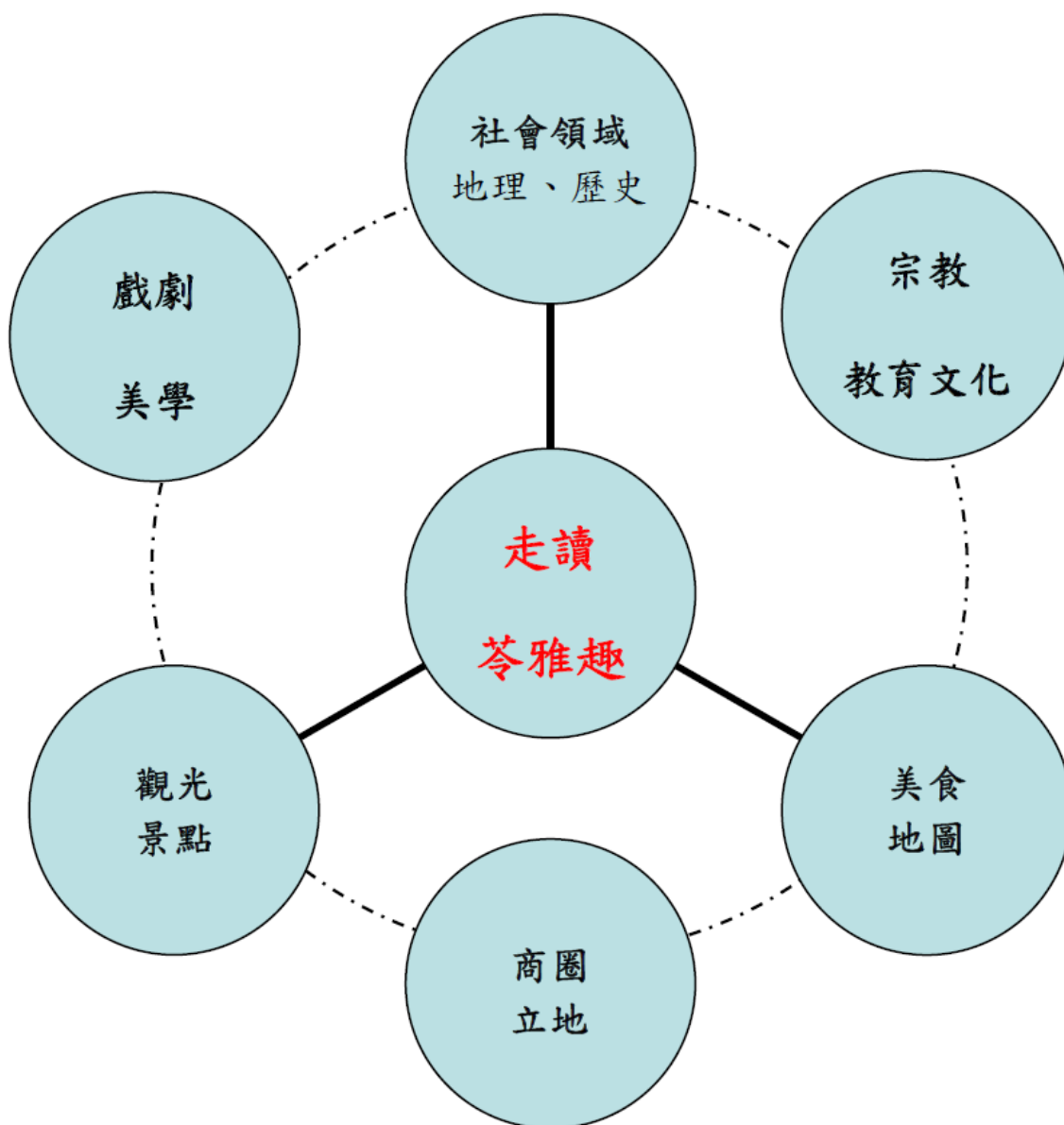
## 伍、各類課程介紹(含彈性學習時間)

### 校訂必選課程-走讀苓雅趣

課程目標：

以本校地理環境與文史發展為核心，推演苓雅區民情風俗、鄉土古蹟介紹，讓學生認識自己求學地方的都會城區風情，營造在地的社區意象。以苓雅區戶外史地實察與城鄉紀實進行課程延展，承傳地區文化，豐富學子生活素養。

課程發展：



# 高雄市私立三信高級商業職業學校彈性學習時間實施補充規定

中華民國 108 年 11 月 18 日課程發展委員會議通過

## 一、依據

- (一) 教育部 103 年 11 月 28 日臺教授國部字第 1030135678A 號令發布、106 年 5 月 10 日臺教授國部字第 1060048266A 號令發布修正之「十二年國民基本教育課程綱要總綱」(以下簡稱總綱)
- (二) 教育部 107 年 2 月 21 日臺教授國部字第 1060148749B 號令發布之「高級中等學校課程規劃及實施要點」(以下簡稱課程規劃及實施要點)

## 二、目的

高雄市私立三信高級商業職業學校(以下簡稱本校)彈性學習時間之實施,以落實總綱「自發」、「互動」、「共好」之核心理念,實踐總綱藉由多元學習活動、補強性教學、充實增廣教學、自主學習等方式,拓展學生學習面向,減少學生學習落差,促進學生適性發展為目的,特訂定本校彈性學習時間補充規定(以下簡稱本補充規定)。

## 三、本校彈性學習時間之實施原則

- (一) 本校彈性學習時間,於每學期在校上課每週 35 節中,開設每週 1 節,但不予採計學分。
- (二) 本校彈性學習時間之實施採班群方式分別實施。各領域/群科教學研究會,得依各科之特色課程發展規劃,於教務處訂定之時間內提出選手培訓、充實(增廣)或補強性教學之開設申請;各處室得依上述原則提出學校特色活動之開設申請。
- (三) 彈性學習時間之實施地點以本校校內為原則;如有特殊原因需於校外實施者,應經校內程序核准後始得實施。

## 四、本校彈性學習時間之實施內容

- (一) 學生自主學習:學生得於彈性學習時間,依學校相關規定提出自主學習之申請。
- (二) 校隊選手培訓:由校隊指導老師就代表學校參加縣市級以上競賽之學生(例如:技藝競賽...等)或參加校隊訓練之學生,規劃與競賽相關之培訓內容,實施培訓指導。學生應填具【選手培訓實施申請表】(如附件 1-1);校隊教練應填寫【選手培訓指導紀錄表】(如附件 1-3)。
- (三) 充實(增廣)教學:由教師規劃與各領域課程綱要或各群科專業能力相關之課程,其課程內涵可包括單一領域探究型或實作型之充實教學,或跨領域統整型之增廣教學。
- (四) 補強性教學:由教師依學生學習落差情形,擇其須補強科目或單元,規劃教學活動或課程;其中教學活動為短期授課,得由學生提出申請、或由教師依據學生學習落差較大之單元,於各次期中考後○週內,向教務處提出開設申請及參與學生名單,並於申請通過後實施,申請表件如附件 2-1;其授課教師應填寫教學活動實施規劃表如附件 2-2;另補強性教學課程為全學期授課者,教師得開設各該學期之前已開設科目之補強性教學課程。實施補強性教學活動之教師應填寫指導紀錄表如附件 2-3。
- (五) 學校特色活動:由學校辦理例行性、獨創性活動或服務學習,其活動名稱、辦理

方式、時間期程、預期效益及其他相關規定，應納入學校課程計畫；另得由教師就實踐本校學生圖像所需之內涵，開設相關活動（主題）組合之特色活動，其相關申請表件如附件 3。

前項各款實施內容，除選手培訓外，其規劃修讀學生人數應達○人以上；除學校運動代表隊培訓外，選手培訓得與學生自主學習合併實施。

五、本校學生自主學習之實施規範，另訂實施補充說明。

六、本校彈性學習時間之學生選讀方式

(一) 學生自主學習:採學生申請制;學生應依本校「學生自主學習實施規範」之規定提出申請。

(二) 選手培訓:採教師指定制;教師在獲悉學生代表學校參賽始(得由教師檢附報名資料、校內簽呈或其他證明文件，由教師填妥附件資料向教務處申請核准後實施;參與選手培訓之學生，於原彈性學習時間之時段，則由學務處登記為公假。選手培訓所參加之競賽，以教育主管機關主辦之競賽為限。

(三) 充實(增廣)教學:採學生選讀制。

(四) 補強性教學:

1. 短期授課之教學活動:由學生選讀或由教師依學生學習需求提出建議名單;並填妥附件 2-1、2-2 資料向教務處申請核准後實施。

2. 全學期授課之課程:採學生選讀制。

(五) 學校特色活動:採學生選讀制。

(六) 第(三)(四)(五)類彈性學習時間方式，其選讀併同本校校訂選修科目之選修一同實施。

七、本校彈性學習時間之學分授予方式

(一) 彈性學習時間之學分 計為學生畢業總學分。

(二) 彈性學習時間之成績，不得列入學期學業總平均成績、學年學業總平均成績計算，亦不得為彈性學習時間學年學業成績之計算。

八、本補充規定之實施檢討，應就實施內涵、場地規劃、設施與設備以及學生參與情形，定期於每學年之課程發展委員會內為之。

本補充規定經課程發展委員會討論通過，陳校長核定後實施，並納入本校課程計畫。

## 彈性課程介紹

科目名稱	中文名稱	休閒運動	
	英文名稱	Leisure Sport	
師資來源	內聘		
科目屬性	充實(增廣)性		
適用科別	商業經營科、資料處理科、應用日語科、廣告設計科、餐飲管理科、觀光事業科、幼兒保育科、美容科、照顧服務科(試辦)		
節/週	每週 2 節，共 18 週		
開課年級/學期	第三學年		
教學目標 (教學重點)	一、培養學生擁有運動休閒的能力 二、提昇學生團及合作向心力 三、加強學生對羽球的技能學習、規則認知能力。		
教學內容			
主要單元(進度)	內容細項	分配節數	備註
(一)羽球—基本規則	講解羽球規則	2	
(二)羽球—發球與回擊	1.發球的基本動作要領 2.回擊球動作要領	6	
(三)羽球—步法	羽球米字步法動作要領	7	
(四)羽球—正手拍	正手拍及球基本動作要領	7	
(五)羽球—反手拍	反手拍及球基本動作要領	7	
(六)羽球—抽球	1.正拍平抽球 2.反拍平抽球	7	
合 計		36	
學習評量 (評量方式)	多元評量 1.課程表現 40% 2.術科測驗 60%		
教學資源	一、羽球場。		
教學注意事項	一、教學方法 (一)分組練習。 (二)實作練習 二、教材編選 1.教師自編教材。 2.教師提供之補充教材。		

科目名稱	中文名稱	地方小吃	
	英文名稱	Local Cuisine	
師資來源	內聘		
科目屬性	充實(增廣)性		
適用科別	商業經營科、資料處理科、應用日語科、廣告設計科、餐飲管理科、觀光事業科、幼兒保育科、美容科、照顧服務科(試辦)		
節/週	每週 2 節，共 18 週		
開課年級/學期	第三學年		
教學目標 (教學重點)	一、培養學生活應用能力。 二、提昇學生文學欣賞之興趣。 三、加強學生人文素養。		
教學內容			
主要單元(進度)	內容細項	分配節數	備註
1.泰式料理	月亮蝦餅、涼拌檸檬絲	6	
2.台灣夜市小吃 1	魷魚羹、豆腐乳雞	6	
3.台灣夜市小吃 2	蚵仔煎、大腸豬血湯	6	
4.台灣夜市小吃 3	肉圓、香菇肉羹	6	
5.中式點心	蔥油餅、小籠包	6	
6.日式料理	日式豬排、咖哩飯	6	
合 計		36	
學習評量 (評量方式)	宜採多元評量(口試、筆試、報告等)。		
教學資源	一、實務操作。 二、實際操作。		
教學注意事項	包含教材編選、教學方法 一、教學方法 (一)了解學生的起點行為能力。 (二)教師示範 (三)實作練習。 二、教材編選 1.教師自編教材。 2.教師提供之補充教材。		



科目名稱	中文名稱	經絡脈動瑜珈	
	英文名稱	Meridian Vibrational Yoga	
師資來源	內聘		
科目屬性	充實(增廣)性		
適用科別	商業經營科、資料處理科、應用日語科、廣告設計科、餐飲管理科、觀光事業科、幼兒保育科、美容科、照顧服務科(試辦)		
節/週	每週 2 節，共 18 週		
開課年級/學期	第三學年		
教學目標(教學重點)	一、提昇學生經絡養生概念。 二、培養學生瑜珈柔軟運動能力。 三、強化學生身心靈合一強身健體之道。		
教學內容			
主要單元(進度)	內容細項	分配節數	備註
(一)經絡脈動瑜珈介紹	1.何謂八脈十二經絡 2.八脈十二經絡與瑜珈之關聯性	6	
(二)帶脈穴點及開發	1.帶脈穴點位置及功效 2.帶脈之運動方法	6	
(三)任督脈穴點及開發	1.任督穴點位置及功效 2.任督之運動方法.	6	
(四)任督脈穴點及開發	1.帶脈穴點位置及功效 2.帶脈之運動方法	6	
(五)肺經穴點及開發	1.肺經穴點位置及功效 2.肺經之運動方法	6	
(六)腎經穴點及開發	1.腎經穴點位置及功效 2.腎經之運動方法	6	
合 計		36	
學習評量(評量方式)	宜採多元評量(口試、筆試、實際演練等)。		
教學資源	一、經絡相關圖書。 二、相關瑜珈場地。		
教學注意事項	一、教學方法 (一)了解學生的起點行為能力。 (二)講述 (三)實作練習。 二、教材編選 1.教師自編教材。 2.教師提供之補充教材。		

科目名稱	中文名稱	古人時光機	
	英文名稱	Travel in Antiquity	
師資來源	內聘		
科目屬性	充實(增廣)性		
適用科別	商業經營科、資料處理科、應用日語科、廣告設計科、餐飲管理科、觀光事業科、幼兒保育科、美容科、照顧服務科(試辦)		
節/週	每週 2 節，共 18 週		
開課年級/學期	第三學年		
教學目標 (教學重點)	一、培養學生體會古人生活態度的智慧。 二、提昇學生人文素養與文化內涵。 三、啟發學生關懷社會與主動關心生活環境及尊重多元文化。		
教學內容			
主要單元(進度)	內容細項	分配節數	備註
(一)民族文化的形成與發展	1.闡述文化的形成 2.神話故事的涵義	6	
(二)先秦時期的鬼神祭祀	1.祭祀的意涵 2.青銅文化的興盛	6	
(三)魏晉時期的天馬行空	1.清談的社會風氣 2.男人的面子問題	6	
(四)唐宋時期的活色生香	1.文人酒樓文化 2.庶民的美食饗宴	6	
(五)明清時代的多元生活	1.外來文化的影響 2.宗教與貿易的衝擊	6	
(六)民國初年的時代巨變	1.十里洋場的風華 2.色戒裡的敵我交纏	6	
合 計		36	
學習評量 (評量方式)	宜採多元評量(學習單、報告等)。		
教學資源	一、文獻書籍、網路資料。 二、多媒體教材。		
教學注意事項	一、教學方法 (一)多媒體講述。 二、教材編選 1.教師自編教材。 2.教師提供之補充教材。		

科目名稱	中文名稱	玄學的奧秘	
	英文名稱	Mystery of Metaphysics	
師資來源	內聘		
科目屬性	充實(增廣)性		
適用科別	商業經營科、資料處理科、應用日語科、廣告設計科、餐飲管理科、觀光事業科、幼兒保育科、美容科、照顧服務科(試辦)		
節/週	每週 2 節，共 18 週		
開課年級/學期	第三學年		
教學目標(教學重點)	一、培養學生擁有探索自己的能力 二、提昇學生有足夠勇氣面對挫折 三、加強學生有信心規劃人生		
教學內容			
主要單元(進度)	內容細項	分配節數	備註
(一)認識自己	1.從血型認識自己的個性 2.從星座洞悉自己的未來	4	
(二)甚麼叫命理	認識紫微命盤、易經、流年、八字	8	
(三)靈魂與精神	讓學生了解精神就是靈	6	
(四)如何卜卦	介紹東西方的占卜及卜卦用具	8	
(五)民間信仰還是迷信信仰	介紹台灣民間信仰、宗廟文化	6	
(六)護身符	護身符的用法	4	
合 計		36	
學習評量(評量方式)	宜採多元評量(學習單、報告等)。		
教學資源	一、網路資料。 二、實作影片		
教學注意事項	一、教學方法 (一)啟發學生自我了解。 (二)實作練習 二、教材編選 1.教師自編教材。 2.教師提供之補充教材。		

科目名稱	中文名稱	關於世界名著的 100 個故事	
	英文名稱	100 Stories of Word Literature	
師資來源	內聘		
科目屬性	充實(增廣)性		
適用科別	商業經營科、資料處理科、應用日語科、廣告設計科、餐飲管理科、觀光事業科、幼兒保育科、美容科、照顧服務科(試辦)		
節/週	每週 2 節，共 18 週		
開課年級/學期	第三學年		
教學目標(教學重點)	一、培養學生欣賞小說的能力。 二、提昇學生關懷社會與主動關心生活環境及尊重多元文化。 三、啟發學生獨立思考與處世的應變能力。		
教學內容			
主要單元(進度)	內容細項	分配節數	備註
(一)中外經典摘要	1.經典導讀 2.經典的價值與地位	6	
(二)寫給自己的生命情書	1.哪個少年不鍾情 2.珍·奧斯汀-少年維特的煩惱	6	
(三)奇幻瑰麗的想像之旅	1.花朵綻放的童話世界 2.路易斯·卡洛爾-愛麗絲夢遊仙境	6	
(四)抒發理想的文字吶喊	1.文字化為武器的攻擊 2.魯迅-狂人日記	6	
(五)坐困愁城的刻苦書寫	1.征服世界的魔法師 2.J.K.羅琳-哈利波特	6	
(六)托物於文的勵志宣言	1.身殘心不殘的小巨人 2.乙武洋匡-五體不滿足	6	
合 計		36	
學習評量(評量方式)	宜採多元評量：心得報告。		
教學資源	中西名著、論文集、文學資料庫、網路評論		
教學注意事項	一、教學方法 (一)先備知識的喚起，引起動機。 (二)資料文獻的介紹 (三)簡報講授。 二、教材編選 1.教師自編教材。 2.教師提供之補充教材。		

科目名稱	中文名稱	新詩賞析習作	
	英文名稱	The Appreciation And Practice of Chinese Modern Poetry	
師資來源	內聘		
科目屬性	充實(增廣)性		
適用科別	商業經營科、資料處理科、應用日語科、廣告設計科、餐飲管理科、觀光事業科、幼兒保育科、美容科、照顧服務科(試辦)		
節/週	每週 2 節，共 18 週		
開課年級/學期	第三學年		
教學目標 (教學重點)	一、提昇學生文學欣賞之興趣及增加新詩創作能力。 二、培養學生活應用能力。 三、加強學生人文素養，培養熱愛新詩之情懷。		
教學內容			
主要單元(進度)	內容細項	分配節數	備註
(一)新詩源流簡介	1.新詩與古詩之傳承脈絡 2.歐美詩風之影響與融合	6	
(二)現代詩選賞析一	1.三十年代詩人詩作賞析 2.余光中、鄭愁予、?弦詩作賞析	6	
(三)現代詩選賞析二	1.台灣鄉土詩人詩作賞析 2.詩與歌之合流	6	
(四)現代詩習作一	1.如何寫一首現代詩 2.詩的起承轉合	6	
(五)現代詩習作二	1.詩的趣味與韻味 2.長詩與短詩的演練	6	
(六)現代詩習作三	1.人生就是一首波瀾壯闊的敘事詩 2.書寫草葉青青的詩生活	6	
合 計		36	
學習評量 (評量方式)	宜採多元評量(口試、筆試、報告、角色扮演等)。		
教學資源	一、網路資料。 二、新詩文選。		
教學注意事項	一、教學方法 (一)了解學生的起點行為能力。 (二)深入簡出講述 (三)實作練習。 二、教材編選 1.教師自編教材。 2.教師提供之補充教材。		

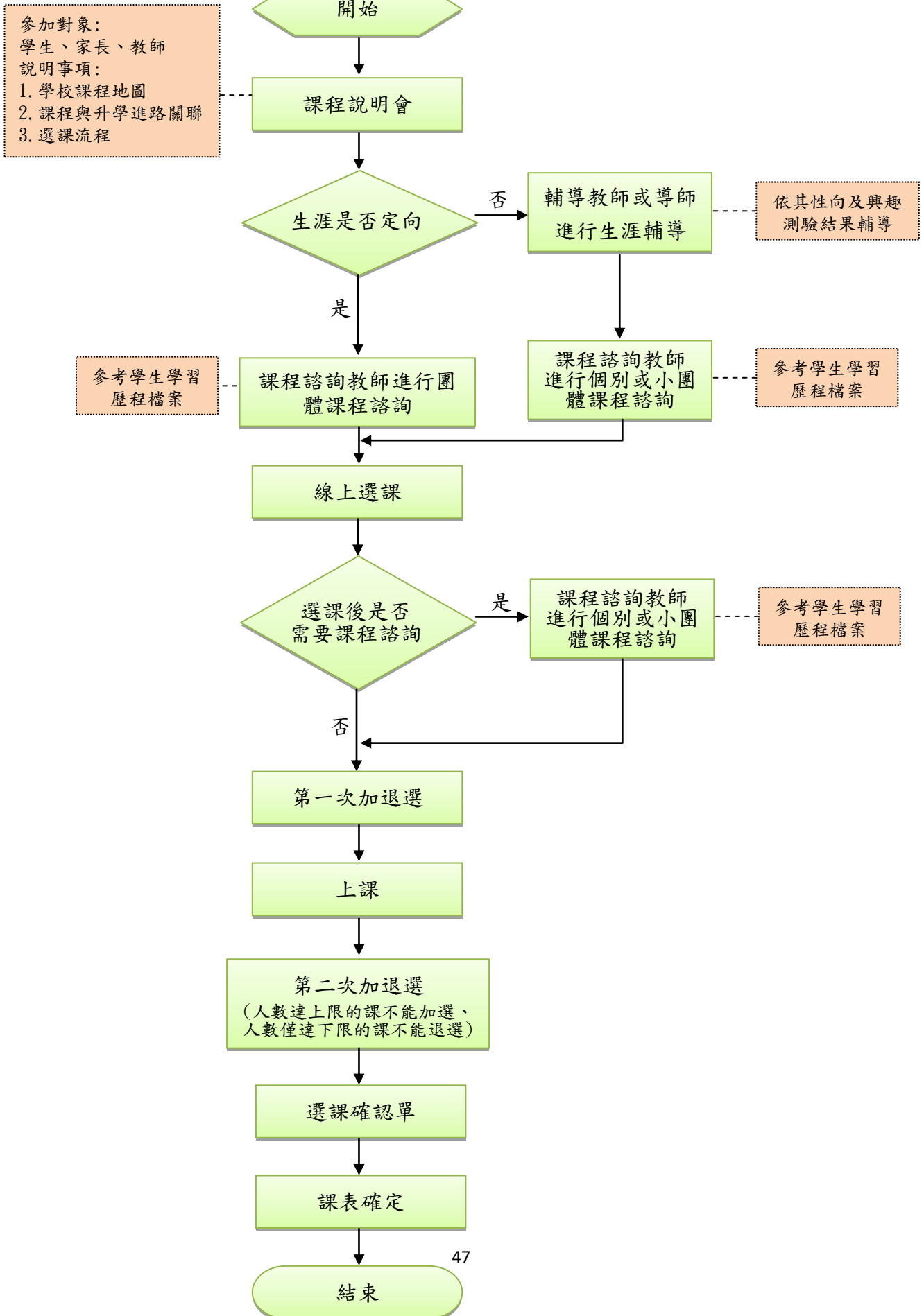
科目名稱	中文名稱	戲如人生	
	英文名稱	Play like life	
師資來源	內聘		
科目屬性	充實(增廣)性		
適用科別	商業經營科、資料處理科、應用日語科、廣告設計科、餐飲管理科、觀光事業科、幼兒保育科、美容科、照顧服務科(試辦)		
節/週	每週 2 節，共 18 週		
開課年級/學期	第三學年		
教學目標(教學重點)	一、培養學生活應用能力。 二、提昇學生文學欣賞之興趣。 三、加強學生人文素養。		
教學內容			
主要單元(進度)	內容細項	分配節數	備註
(一)演戲的瘋子，看戲是傻子	戲劇的魅力豐富人生，讓我們繼續看下去	4	
(二)追追追!!就是追劇!!	追劇演變史(港劇 日劇 韓劇 陸劇)	8	
(三)大陸宮廷劇為什吸引人?	甄環傳 延禧攻略 如懿傳.....哪一部吸引你	6	
(四)台灣的長壽劇	為甚麼已作 300 集了，還可以繼續演下去	6	
(五)戲劇創造人生	如何利用戲劇妥善正確利用在生活中	6	
(六)戲劇融入生活	利用戲劇人事地物融入生活	6	
合 計		36	
學習評量(評量方式)	宜採多元評量(口試、筆試、報告、角色扮演等)。		
教學資源	一、網路資料。 二、實際影片。		
教學注意事項	一、教學方法 (一)了解學生的起點行為能力。 (二)實地參訪 (三)實作練習。 二、教材編選 1.教師自編教材。 2.教師提供之補充教材。		

## 陸、課程輔導諮詢實施與流程

### 三信家商進修部推動課程輔導諮詢實施原則

- 一、學生適性選修輔導應搭配課程諮詢及生涯輔導；有關課程諮詢部分由課程諮詢教師辦理，有關生涯輔導部分，由專任輔導教師或導師協同辦理。
- 二、學校課程計畫書逕主管機關准予備查後，由課程諮詢教師召集人（以下簡稱召集人）統籌規劃、督導選課輔導手冊之編輯，以供學生選課參考。
- 三、學校每學期選課前，由召集人、課程諮詢教師及相關處室辦理選課說明會，針對教師、家長及學生介紹學校課程地圖、課程內容及課程與未來進路發展之關聯，並說明大學升學進路。
- 四、選課說明會辦理完竣後，針對不同情況及需求之學生，提供其課程諮詢或生涯輔導；說明如下：
  - (一)、生涯定向者：提供學生必要之課程諮詢。
  - (二)、生涯未定向、家長期待與學生興趣有落差、學生能力與興趣有落差或二年級（三年級）學生擬調整原規劃發展之進路者：
    - 1.擬先由導師進行瞭解及輔導，必要時同步與家長聯繫溝通。
    - 2.導師得視學生需求，向輔導處（室）申請輔導，由專任輔導教師依其性向、興趣測驗結果，進行生涯輔導。
    - 3.逕導師或專任輔導教師生涯輔導後，續由課程諮詢教師，提供其個別之課程諮詢。
- 五、召集人應負責協調編配課程諮詢教師需諮詢之班級或學生；每位課程諮詢教師亦應提供團體或個別諮詢之時段，以供每位學生每學期至少諮詢 1 次。
- 六、課程諮詢教師應每學期按時於學生學習歷程檔案登載課程諮詢紀錄。
- 七、課程輔導諮詢實施原則流程圖，詳如下附件。

### 三信家商進修部課程輔導諮詢實施原則流程圖





## 柒、科教育目標及專業能力說明

群別	科別	科教育目標	科專業能力
商業與管理群	商業經營科	1.培養具有商業服務產業的基礎人才。 2.培養具有商業行銷企劃人才。 3.培養具有國際智慧商務的人才 4.養具有職場道德與終身學習的人才。	具備商業管理之專業能力
			具備投資理財之基礎能力
			具備行以行銷企劃之基礎能力
			具備智慧商務實務之能力
			具備務實及國際觀的就業能力
			具備職業倫理與道德、敬業樂群之服務態度
	資料處理科	1.培養具有資訊科技產業基礎的人才 2.培養具有資訊科技應用能力的人才。 3.培養具有程式語言與設計技術的人才。 4.培養具有資訊創新能力的人才。 5.培養具有職場道德與終身學習的人才。	具備商業與管理之基礎能力
			具備資訊科技之應用能力
			具備程式設計與邏輯分析之能力
			具備個案研究實作分析之能力
			具備創造思考之應用能力
			具備網頁行銷設計之能力
			具備職業道德與倫理的服務態度
外語群	應用日語科	1.培養具有應用日語領域基礎能力的人才。 2.培養具有欣賞語言美學基礎能力的人才。 3.培養具有日語相關文書應用與演說技巧相關專業能力的人才。 4.培養具有職場道德與工作倫理的人才。 5.培養具有創新進取與永續發展能力的人才。	具備語言知能之基礎能力
			具備語言美學欣賞之基礎能力
			具備文書處理與日語簡報之應用能力
			具備口語表達與商務溝通的應用能力
			具備日語相關專業持續進修的學習能力
設計群	廣告設計科	1.培養具有廣告設計產業初級技術能力的人才。 2.培養具有平面設計產業技職的人才。 3.培養具有數位設計產業技職的人才。 4.培養具有職場道德與終身學習的人才。	具備設計學理之基礎知識
			具備美感及鑑賞之基礎素養
			具備設計表現之基礎能力
			具備平面設計之應用能力
			具備數位影音之應用能力
			具備跨領域之廣告設計能力
			具備職場道德與倫理的服務態度

群別	科別	科教育目標	科專業能力
餐旅群	餐飲管理科	1.培養餐飲管理產業的基礎人才。 2.培養餐飲烹調技術的人才。 3.培養餐旅服務技術核心素養的人才。 4.培養專業倫理道德與永續發展的人才。	具備餐旅業從業服務態度及職場倫理
			具備中西餐烹調的知識與技能
			具備烘焙製作的知識與技能
			具備飲料調製的知識與技能
			具備餐飲服務技術及行銷管理的知識與技能
			具備終生學習和持續進修的能力
	觀光事業科	1.培養具有觀光、餐旅基礎外語能力人才。 2.培養具有觀光事業基礎核心素養能力的人才。 3.培育具有觀光、餐旅事業作業與管理能力的人才。 4.培養具有專業倫理與職業道德技職能力的人才。 5.培養具有創新進取與永續發展能力的人才。	具備餐旅英、日文與會話之基礎外語能力
			具備觀光、餐旅之專業知識與服務技能
			具備觀光、餐旅服務安全與衛生基礎知能
			具備觀光、餐旅產品的基本製作與操作之能力
			具備觀光、餐旅方面人文素養及積極進取的人格特質
			具備正確的餐旅業從業服務態度及職場倫理
			具備觀光、餐旅從業人員的基本就業能力
			具備觀光、餐旅從業人員的基本就業能力
家政群	幼兒保育科	1.培育幼兒保育專業技能核心素養人才。 2.啟發藝術涵養與創造能力。 3.培養幼兒活動設計及教育產業基礎與進階人才。 4.培養專業倫理與職業道德的技職人才。 5.培養務實致用與終身學習的幼教人才。	具備幼兒發展與輔導的基礎知識
			具備嬰幼兒照護之基礎能力
			具備美感與創意之基礎素養
			具備幼兒教保活動設計之能力
			具備教學媒體設計製作之基礎技能
			具備幼兒活動規畫與帶領之能力
	美容科	1.培養具有美髮設計造型師專業知能，增進工作基礎能力應用的人才。 2.培養具有整體造型設計及時尚飾品設計應用與實務結合，發展多元	具備具有美髮設計造型專業領域之基礎應用能力
			具備具有美髮設計造型專業領域之基礎應用能力
			具備具有整體造型分析設計技術之基礎應用能力
			具備具有整體造型分析設計技術之基礎應用能力

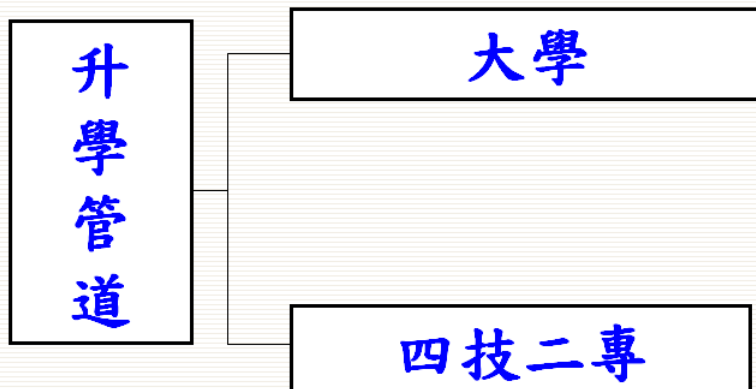
群別	科別	科教育目標	科專業能力
		<p>就業導向應用的人才。</p> <p>3.培養具有時尚創意彩妝新娘秘書造型與流行時尚接軌之產業所需全方位的技術應用人才。</p> <p>4.培養具有流行時尚藝術指甲設計與國際專業技能接軌應用人才。</p> <p>5.培養具有專業專精美髮、美容產業領域的人才。</p> <p>6.培養具有職業道德，敬業、負責、進取的工作態度的人才。</p>	<p>具備具有時尚飾品設計產業發展趨勢應用能力</p> <p>具備具有時尚創意新娘秘書及藝術指甲設計與國際技能接軌應用能力</p> <p>具備專業髮、美容創業領域之終身學習能力</p> <p>具備美髮、美容相關產業，陶冶職業道德，培養敬業、負責、進取的工作態度之能力</p>
	<p>照顧服務科 (試辦)</p>	<p>1.培養照顧服務領域基礎應用的人才。</p> <p>2.培養學生具備銀髮族營養膳食調製的人才。</p> <p>3.培養學生具備幫助銀髮族達到「健康促進生活型態」的人才。</p> <p>4.培養學生具備照顧服務的基礎能力與敬業精神，畢業後能終身學習在照顧服務領域繼續進修的人才。</p>	<p>具備專業照顧管理能力</p> <p>具備專業實務技術能力</p> <p>具備表達與創意及省察與關懷能力</p> <p>具備專業倫理敬業服務態度與永續生涯發展的能力</p>

## 學習三部曲

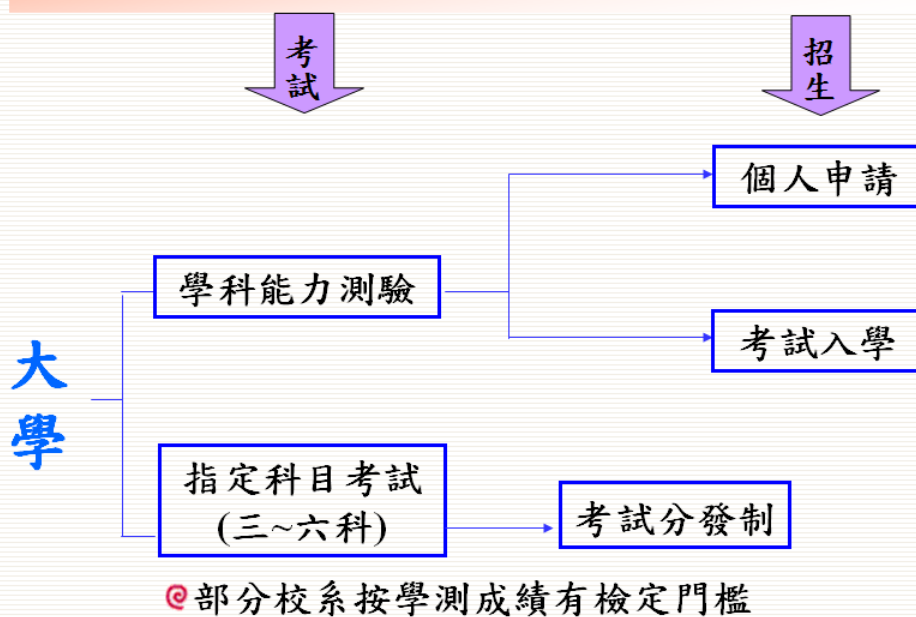


- ✦ 高一 → 自我認識期 (奠基)
- ✦ 高二 → 自我成長期 (發展)
- ✦ 高三 → 自我肯定期 (高飛)

### (一) 升學進路



# 1.大學升學進路



## A、大學考科



(1)學科能力測驗：檢測考生是否具備各考科的一般知能

範圍：高一、高二兩學年的必修課程

※選擇題不倒扣

(2)指定科目考試：仔細篩選學生

範圍：高中三年之必修及選修課程

※單選題不倒扣



## B. 大學升學管道 (續)



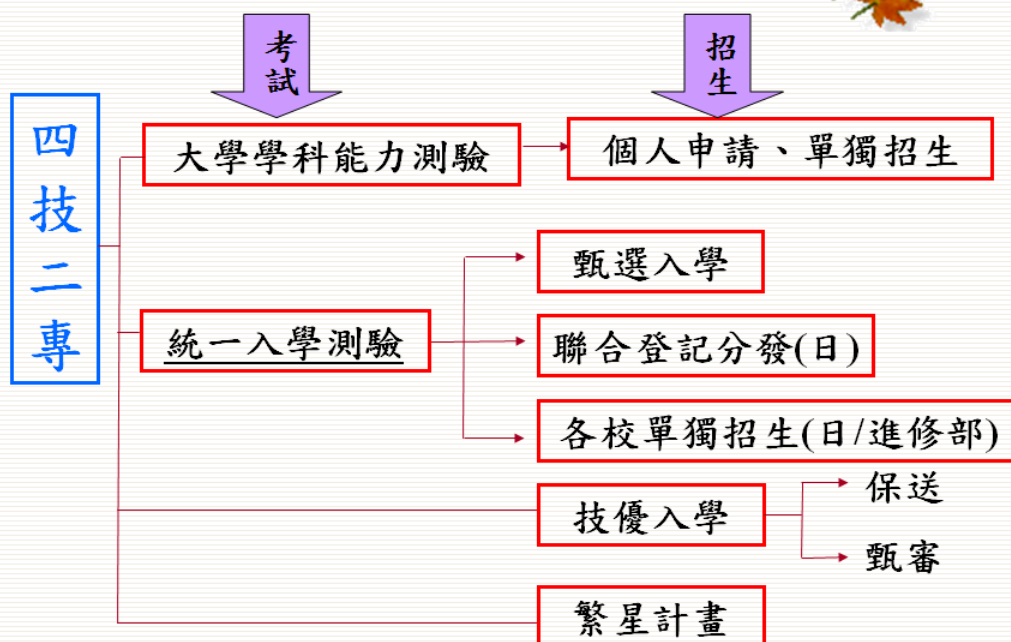
### (1) 考試分發

- 應屆、非應屆畢業之高中職畢業生均可參加；分一般生、特種考生。
- 採計大學指定科目(3~6科)考試成績，各校自行指定考試科目(計分方式各校自訂)。

### (2) 單獨招生

- 各單位自行參酌決定

## 2. 四技二專 - 升學進路



## 四技二專－統一入學測驗

請參考技專校院入學測驗中心網頁

<https://www.tcte.edu.tw/exam4.php>



◎考生限擇一群(類)別報考，在取得統測成績後才能報名參加其入學管道。

單群類：1-20

跨群類：(家政群)52、

(商管外語群)53、54、55、56

一、報名方式：應屆畢業生，一律由學校集體報名

二、考試時間：109年5月2-3(暫定)

三、考試科目：國文、英文、數學、專業科目(一)、專業科目(二)

## A、四技二專－考科



### 109學年度四技二專統一入學測驗考科規劃

規劃群別	專業科目考科
07設計群	1.色彩原理、造形原理、設計概論 2.基本設計、繪畫基礎、基礎圖學(術科考試)
09商管群	1.商業概論、計算機概論 2.會計學、經濟學
12家政群幼保類	1.家政概論、家庭教育 2.幼兒教保概論與實務
13家政群生活應用類	1.家政概論、家庭教育 2.色彩概論、家政行職業衛生與安全

## A、四技二專 - 考科 (續)



109學年度四技二專統一入學測驗考科規劃	
規劃群別	專業科目考科
15外語群英語類	1.商業概論、計算機概論 2.英文閱讀與寫作 (題型含選擇題與非選擇題)
16外語群日語類	1.商業概論、計算機概論 2.日文閱讀與翻譯
17餐旅群	1.餐旅概論 2.餐旅服務、飲料與調酒

共同科目：國文、英文、數學(家政群考A卷，其餘考B卷)

## A、四技二專-考科(跨考)



109學年度四技二專統一入學測驗考科規劃	
規劃群別	專業科目考科
52家政群	家政群幼保類+家政群生活應用類
53商業語文群(1)	商業與管理群+外語群英語類
54商業語文群(2)	商業與管理群+外語群日語類
55商業語文群(3)	外語群英語類+外語群日語類
56商業語文群(4)	商業與管理群+外語群英語類+ 外語群日語類

共同科目：國文、英文、數學(家政群考A卷，其餘考B卷)



## B、四技二專 - 升學管道 (1)



### (1) 甄選入學

- 限應屆之高級職業學校畢業生  
或高中已習修專門學程科目25學分以上者參加
- 每人僅能申請3校系科組
- 採計統一入學測驗成績(第1階段篩選)
- 採計在校成績、其他指定項目(第2階段篩選)

### (2) 聯合登記分發(只有日校)

- 應屆、非應屆畢業之高中職畢業生均可參加
- 只採計統一入學測驗成績

### (3) 技優入學

以全國技藝(能)競賽優勝名次或持有勞委會乙級證照

### (4) 獨立招生

各單位自行參酌決定

## B、四技二專 - 升學管道 (2)



### ✦ 技職繁星計畫

目標：使每一所高職的學習表現優秀學生，皆有就讀優質科技校院的機會。

名額：每校可推薦15名學生(108年更新)

方式：依7大比序項目排序後，依考生選填之志願進行分發作業。

## 玖、校訂科目選修建議

### 原班級選修方式課程規劃表

序號	科目屬性	科目名稱	適用群科別	授課年段與學分配置					
				第一學年		第二學年		第三學年	
				一	二	一	二	一	二
1	一般	數學進階	商業經營科	0	0	0	0	2	2
			資料處理科	0	0	0	0	2	2
			應用日語科	0	0	0	0	2	2
			廣告設計科	0	0	0	0	2	2
			餐飲管理科	0	0	0	0	2	2
			觀光事業科	0	0	0	0	2	2
			幼兒保育科	0	0	0	0	2	2
			美容科	0	0	0	0	2	2
			照顧服務科(試辦)	0	0	0	0	2	2
2	專業	財富管理	商業經營科	0	0	0	0	2	2
3	專業	生活經濟學	商業經營科	0	0	0	0	2	2
4	專業	商業簡報	商業經營科	0	0	0	0	2	2
5	實習	電腦軟體應用	商業經營科	0	0	2	2	0	0
6	專業	商業簡報	資料處理科	0	0	0	0	2	2
7	實習	電腦軟體應用	資料處理科	0	0	3	3	0	0
8	實習	數位影像處理實習	資料處理科	0	0	0	0	2	2
9	實習	影音剪輯實習	資料處理科	0	0	0	0	2	0
10	專業	日語基礎會話	應用日語科	1	1	0	0	0	0
11	專業	日文文法	應用日語科	0	0	2	2	2	2
12	專業	日語讀本	應用日語科	0	0	2	2	0	0

序號	科目屬性	科目名稱	適用群科別	授課年段與學分配置					
				第一學年		第二學年		第三學年	
				一	二	一	二	一	二
13	專業	日本文化	應用日語科	0	0	2	2	0	0
14	專業	日文翻譯與習作	應用日語科	0	0	0	0	2	2
15	實習	日語面試技巧練習	應用日語科	0	0	0	0	0	2
16	實習	數位與商業攝影實習	廣告設計科	0	0	0	2	0	0
17	實習	腳本設計	廣告設計科	0	0	0	0	3	3
18	實習	影音製作實習	廣告設計科	0	0	0	0	3	0
19	實習	廣告設計實務	廣告設計科	0	0	0	0	0	3
20	實習	影音剪輯實習	廣告設計科	0	0	0	0	0	3
21	專業	餐旅行銷管理	餐飲管理科	0	0	2	2	0	0
22	專業	國際禮儀	餐飲管理科	0	0	0	0	3	3
23	實習	烘焙實務	餐飲管理科	0	0	4	4	0	0
24	專業	日語基礎會話	觀光事業科	2	2	2	2	0	0
25	專業	國際禮儀	觀光事業科	0	0	0	0	3	3
26	實習	旅館客務實務	觀光事業科	2	2	0	0	0	0
27	實習	房務實務	觀光事業科	0	0	2	2	0	0
28	專業	嬰幼兒發展與保育	幼兒保育科	0	0	3	3	0	0
29	專業	器樂	幼兒保育科	0	0	0	0	2	2
30	專業	幼兒安全教育	幼兒保育科	0	0	0	0	2	2
31	專業	幼兒文學	幼兒保育科	0	0	0	0	2	2
32	專業	美膚	美容科	0	0	3	3	0	0
33	實習	藝術指甲實務	美容科	0	0	0	0	2	2
34	實習	男士美髮實務	美容科	0	0	0	0	2	2

序號	科目屬性	科目名稱	適用群科別	授課年段與學分配置					
				第一學年		第二學年		第三學年	
				一	二	一	二	一	二
35	專業	銀髮族休閒活動設計	照顧服務科(試辦)	0	0	3	3	0	0
36	專業	銀髮族居住規劃	照顧服務科(試辦)	0	0	0	0	2	2
37	專業	銀髮族遊程規劃	照顧服務科(試辦)	0	0	0	0	2	0
38	專業	銀髮族導遊實務	照顧服務科(試辦)	0	0	0	0	0	2
39	專業	急救概念	照顧服務科(試辦)	0	0	0	0	2	0
40	專業	急救處理	照顧服務科(試辦)	0	0	0	0	0	2

多元選修方式課程規劃表

序號	科目屬性	科目名稱	適用群科別	授課年段與學分配置						開課方式
				第一學年		第二學年		第三學年		
				一	二	一	二	一	二	
1	實習	電子商務實務	商業經營科	0	0	0	0	2	2	同群跨科
			資料處理科	0	0	0	0	2	2	
2	實習	微型創業實務	商業經營科	0	0	0	0	2	2	同群跨科
			資料處理科	0	0	0	0	2	2	
3	實習	門市服務實務	商業經營科	0	0	0	0	2	2	同科單班
4	實習	國際貿易實務	商業經營科	0	0	0	0	2	2	同科單班
5	實習	行動應用程式實作	資料處理科	0	0	0	0	2	2	同科單班
6	實習	資訊軟體應用	資料處理科	0	0	0	0	2	2	同科單班
7	專業	觀光日語	應用日語科	0	0	0	0	2	2	同科單班
8	專業	商務日文	應用日語科	0	0	0	0	2	2	同科單班
9	實習	日文文書處理實務	應用日語科	0	0	0	0	2	2	同科單班
10	實習	簡報實務	應用日語科	0	0	0	0	2	2	同科單班
11	實習	平面設計實務	廣告設計科	0	0	0	0	3	3	同科單班
12	實習	數位設計實務	廣告設計科	0	0	0	0	3	3	同科單班
13	實習	歐式點心實作	餐飲管理科	0	0	0	0	4	4	同科跨班
14	實習	特色蔬食料理實作	餐飲管理科	0	0	0	0	4	4	同科跨班
15	實習	國際票際實務	觀光事業科	0	0	0	0	2	2	同科單班
16	實習	領團實務	觀光事業科	0	0	0	0	2	2	同科單班
17	實習	會議與展覽管理實務	餐飲管理科	0	0	0	0	2	2	同群跨科
			觀光事業科	0	0	0	0	2	2	
18	實習	宴會規劃與服務實務	餐飲管理科	0	0	0	0	2	2	同群跨科
			觀光事業科	0	0	0	0	2	2	

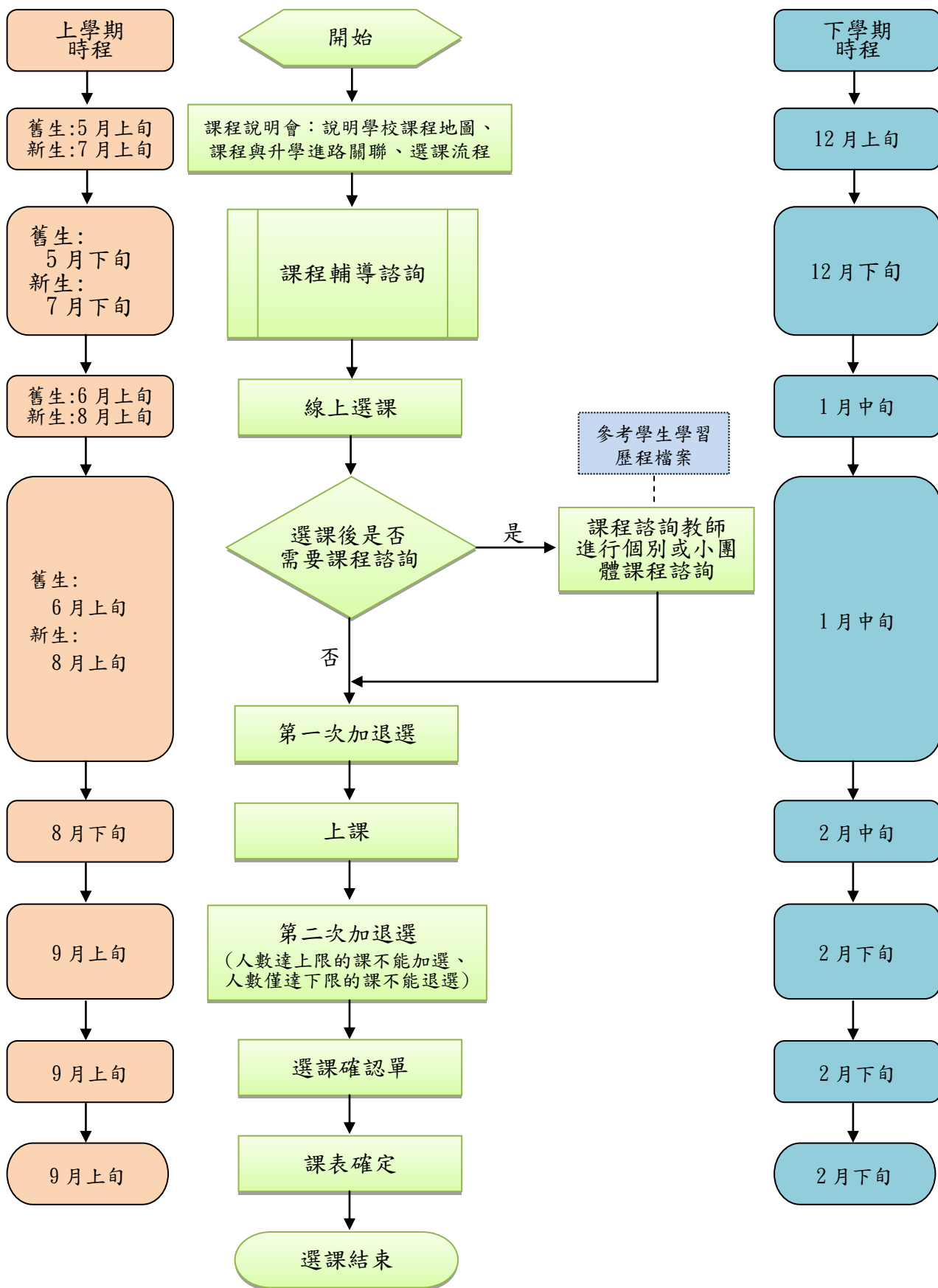
序號	科目屬性	科目名稱	適用群科別	授課年段與學分配置						開課方式
				第一學年		第二學年		第三學年		
				一	二	一	二	一	二	
19	實習	幼兒造型實作	幼兒保育科	0	0	3	3	0	0	同科單班
20	實習	幼兒創意律動	幼兒保育科	0	0	3	3	0	0	同科單班
21	實習	時尚飾品設計	美容科	0	0	0	0	2	2	同科單班
22	實習	新娘秘書造型設計	美容科	0	0	0	0	2	2	同科單班
23	實習	髮型設計	美容科	0	0	2	2	0	0	同科單班
24	實習	時尚彩妝設計	美容科	0	0	2	2	0	0	同科單班
25	實習	基本照顧實務實習	照顧服務科 (試辦)	0	0	3	3	0	0	同科單班
26	實習	銀髮族膳食製備實務	照顧服務科 (試辦)	0	0	3	3	0	0	同科單班

## 拾、選課作業方式與時程

### 三信家商進修部選課作業方式

- 一、課程資料及選課資料：請至本校進修部網站「選課專區」查閱，網址為 <http://web.sanhsin.edu.tw/office/ce/>。
- 二、課程說明會時間及地點如下：
  - (一)高一：109 年 7 月 12 日 19 時假本校七樓講堂辦理。
  - (二)高二：110 年 5 月 8 日 21 時假本校七樓講堂辦理。
  - (三)高三：111 年 5 月 7 日 21 時假本校七樓講堂辦理。
- 三、課程諮詢：
  - (一)課程諮詢時間：109 年 7 月 22 日～109 年 8 月 9 日。
  - (二)課程諮詢預約方式：請至本校進修部網站「選課專區」查閱，網址為 <http://web.sanhsin.edu.tw/office/ce/>
- 四、線上選課：
  - (一)選課系統網址為 <http://web.sanhsin.edu.tw/office/ce/>
  - (二)選課時間：109 年 8 月 5 日～109 年 8 月 14 日。
- 五、線上選課結果：請至本校進修部網站「選課專區」查閱，網址為 <http://web.sanhsin.edu.tw/office/ce/>
- 六、第 1 次加退選：
  - (一)第 1 次加退選課資料及說明請至本校進修部網站「選課專區」查閱，網址為 <http://web.sanhsin.edu.tw/office/ce/>
  - (二)選課系統網址為 <http://web.sanhsin.edu.tw/office/ce/>
  - (三)第 1 次加退選時間：109 年 8 月 19 日～109 年 8 月 23 日。
- 七、第 1 次加退選結果：請至本校進修部網站「選課專區」查閱，網址為 <http://web.sanhsin.edu.tw/office/ce/>
- 八、第 2 次加退選：
  - (一)第 2 次加退選課資料及說明請至本校進修部網站「選課專區」查閱，網址為 <http://web.sanhsin.edu.tw/office/ce/>
  - (二)選課系統網址為 <http://web.sanhsin.edu.tw/office/ce/>。
  - (三)第 2 次加退選時間：109 年 9 月 2 日～109 年 9 月 6 日。
- 九、第 2 次加退選結果：請至本校進修部網站「選課專區」查閱，網址為 <http://web.sanhsin.edu.tw/office/ce/>。
- 十、選課確認單：
  - (一)學生及家長簽名確認。
  - (二)請於 109 年 9 月 12 日前由各班班長收齊後交回進修部。

### 三信家商進修部選課作業方式流程圖





## 拾壹、學生學習歷程檔案

### 高雄市三信家商建置學生學習歷程檔案作業補充規定

中華民國 107 年 6 月 13 日行政會議通過

中華民國 107 年 7 月 2 日校務會議通過

中華民國 108 年 8 月 30 日校務會議通過

- 一、本補充規定依「教育部國民及學前教育署建置高級中等教育階段學生學習歷程檔案作業要點」(以下簡稱作業要點)第五點第二項規定訂定之。
- 二、本校依作業要點第五點第一項規定設置「學生學習歷程檔案工作小組」(以下簡稱工作小組)，負責推動學生學習歷程檔案建置工作。
- 三、工作小組成員由校長、教務主任、學務主任、實習主任、輔導室主任、圖資處主任、進修部主任、教學組長、註冊組長、訓育組長、課程諮詢教師代表、導師代表、教師代表、家長代表及學生代表各一人，合計 15 人組成；其中校長擔任召集人，教務主任為執行秘書。工作小組每學期至少召開一次會議，其工作範圍含學生學習歷程 檔案資料建置之方式、學習歷程學校平臺運作及管理、人員權責、工作期程規劃及其他相關事項，並應辦理學生訓練、教師研習、親師說明、成效評核及獎勵等相關作業規定。
- 四、本校建置之學習歷程學校平臺(包括校務行政系統及校內學生學習歷程紀錄模組)由教務處及圖資處負責建置及管理，其內容及記錄方式如下：
  - (一)基本資料：學生之校級、班級、學生姓名、身分證字號碼及其他相關學籍資料由教務處註冊組、進修部註冊組於學生入學後登錄；社團幹部紀錄由學務處生輔組於每學期登錄。
  - (二)自傳：學生自我介紹及學習計畫，由學生自行登錄。
  - (三)修課紀錄：
    - 1.修課評估：
      - (1)「學群(類群)探索與就業規劃」由輔導室依據學生之性向興趣及進路發展登錄；
      - (2)「選修課程名稱」由教務處課務組於選課作業完成後登錄學生選課資料。
    - 2.課程諮詢紀錄部分：由課程諮詢教師登錄「日期/時間/地點」及「諮詢內容及意見」。
    - 3.修課成績：學生修課科目及學業成績表現，由註冊組依學生評量相關規定登錄。
  - (四)課程學習成果：學生得於每學期登錄該學期所修課程(含必、選修等有核計學分者)之學習成果(含實作作品或書面報告等)，並需經任課教師認證，每學期至多 3 件(擇優上傳)。
  - (五)多元表現：
    - 1.校內外多元表現，由學生登錄，每學期至多 10 項。
    - 2.學生之彈性學習紀錄由教務處教學組負責登錄。
    - 3.團體活動及幹部經歷之紀錄由學務處負責登錄。
    - 4.檢定證照及參賽經歷等資料由校外機構登錄或學生自行登錄。
  - (六)自我回饋：學生自我覺察描述，個人生涯規劃、成果佐證等，由學生自行登錄。
  - (七)其他與學生學習歷程有關之資料：相關學生個人學習歷程而未列於上列分項之資料，由學生自行登錄。

前項內容參照作業要點之附件表單建置之，登錄與檢核每學期至少一次，並以學生在學

期間之資料為限。彙整上述學生學習歷程檔案平台登錄單位如下表：

項目	登錄	上傳	件數上限	大學採認
(一)基本資料	進修部、學生	學校		
(二)自傳	學生	學校		
(三)修課紀錄	進修部	學校		
(四)修課成績	進修部	進修部		
(五)課程學習成果	學生	學生、 學校	每學期 3 件 X6 學期=18 件	3 件 (學生選定)
(六)多元表現	學生、進修部、校外機構	學生、 學校	每學年 10 項 X3 學年=30 項	10 項 (學生選定)
(七)自我回饋	學生	學校		
(八)其他與學生學習歷程 有關之資料	學生	學校		

五、重讀、復學、轉學及借讀學生依國民及學前教育署「高級中等教育階段學生學籍異動之學生學習歷程檔案處理原則」辦理。

六、學生學習歷程檔案之登錄、作業及使用，由推動小組統籌辦理訓練、研習及說明：

(一)學生訓練：每學期得結合生涯輔導課程或彈性學習、團體活動時間，辦理一次**學生學習歷程檔案簡介及系統操作**等相關訓練。

(二)教師研習：每學期至少辦理一次**學生學習歷程檔案**之專業研習。

(三)親師說明：每學期得結合學校親職活動，至少辦理一次**學生學習歷程檔案宣導**說明。

七、成效評核及獎勵：

(一)學生學習歷程檔案平台各內容項目之指定管理與登錄人員，得由執行秘書視其辦理成效，提交推動小組議決後，依本校教職員獎勵標準規定提請敘獎。

(二)教師參與學生學習歷程檔案競賽評比者，依本校教職員獎勵標準規定提請敘獎。

八、本補充規定經校務會議通過後實施，其修正時亦同。

## 學習歷程是什麼

### 基本資料

基本資料  
自傳/讀書計畫

### 修課紀錄

修課成績 班級/全校  
排名



學習成果

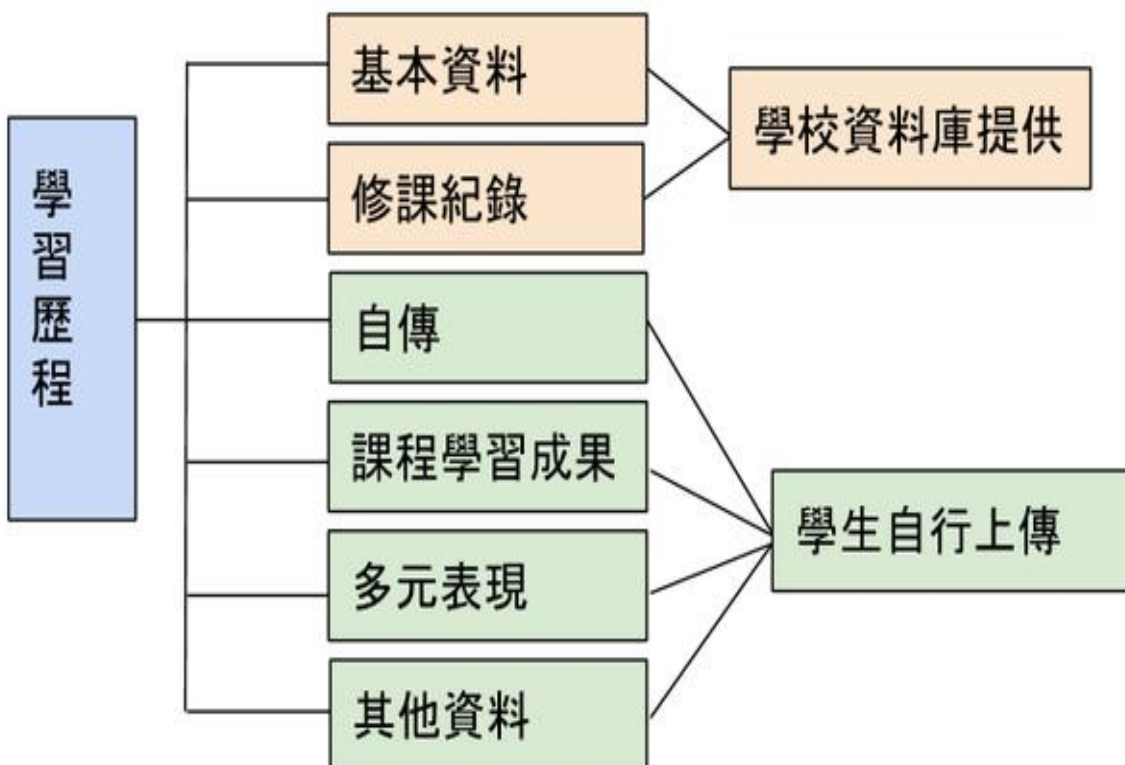
實做作品 | 書面報告 | 評量試題 | 質性評量

### 多元表現

校內 幹部 | 社團 | 競賽

校外 活動 | 志工 | 服務

其它 語言 | 技能 | 檢定



# 備審資料 vs. 學習歷程

## 現行 備審資料

短時間催生備審資料，  
壓力大、品質下降

備審除了自傳，不知道  
校系要什麼

## 未來 學習歷程

每學期上傳課程報告，  
一步一腳印整理資料

引領學生發掘志趣，  
選擇有利成果上傳

那麼學習歷程對大學的意義是？

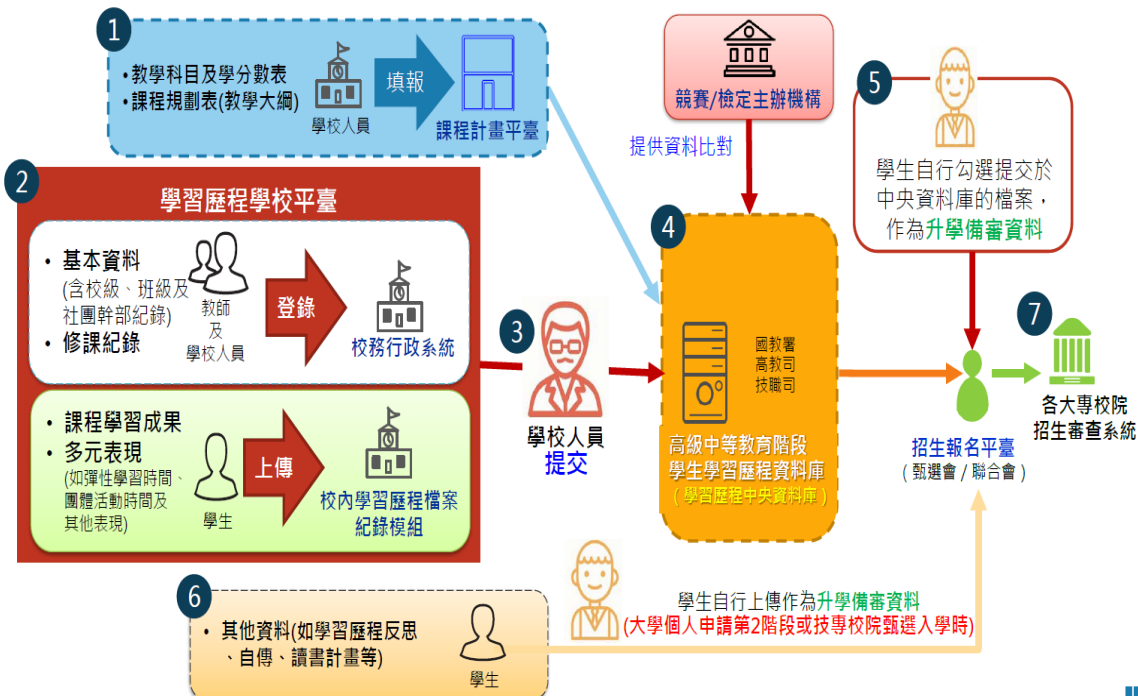
## 學生學習歷程檔案有什麼作用？



# 學生學習歷程檔案蒐集那些資料?



# 學生學習歷程檔案如何傳輸至大專校院招生審查系統?





## 其他項目輸入提醒

- 其他上傳項目，請依畫面顯示操作即可，但不需要認證
- 學習成果上傳以學期為單位，過了上傳日期即不能補上傳
- 認證學習成果以學期為單位，老師如果沒去認證，學生要主動聯絡老師。
- 勾選學習成果以學年為單位，行政單位上傳後不能再更改



## 拾貳、學生自主學習相關說明

### 私立三信家事商業職業學校學生自主學習實施補充規定

中華民國 108 年 11 月 18 日課程發展委員會議通過

- 一、私立三信家事商業職業學校(以下簡稱本校)為落實彈性學習時間學生自主學習之實施，依據教育部 103 年 11 月 28 日臺教授國部字第 1030135678A 號發布之十二年國民基本教育課程綱要總綱(以下簡稱總綱)高級中等教育階段規定，以及高級中等學校課程規劃及實施要點，特訂定本校彈性學習時間學生自主學習實施補充規定(以下簡稱本補充規定)。
- 二、本校彈性學習時間學生自主學習之實施，以落實總綱「自發」、「互動」、「共好」之核心理念，並協助提升學生自主學習能力，鼓勵學生自發規劃學習內容為目的。
- 三、本校彈性學習時間學生自主學習之規劃原則如下：
  - (一) 學生自主學習之實施時段，應於本校彈性學習時間所定每週實施節次內為之。
  - (二) 學生申請自主學習，應依**附件一**完成**自主學習申請計畫表**，並得自行徵詢邀請指導教師指導，或由班級為單位提出申請，經教務處彙整後，依其自主學習之主題與性質，指派校內具相關專長之專任或代理教師，擔任指導教師。
  - (三) 學生申請自主學習者，應系統規劃學習主題、內容、進度、目標及方式，完成**自主學習計畫**，並經指導教師指導及其父母或監護人同意。
  - (四) 學生應將經父母或監護人同意後之自主學習計畫書，送交指導教師簽署後，依教務處規定之時程及程序，完成自主學習申請。
  - (五) 學生自主學習之實施地點以本校校內為原則，於校外實施者，應經指導教師同意。
  - (六) 學生完成自主學習申請後，應依自主學習計畫書之規劃實施；學生因故須變更自主學習計畫書，應於二週前與指導教師討論並完成自主學習計畫變更申請後為之；但學生因參與彈性學習時間之選手培訓或參加彈性學習時間之補強性教學活動者，經與指導教師討論後，得以公假登記並直接登載於自主學習計畫書即可。
- 四、為提升學生自主學習能力，本校學生自主學習之輔導與管理規範如下：
  - (一) 指導教師應於學期開始前，指導學生完成自主學習計畫書之撰寫，並依教務處規定之時程及程序，協助學生完成自主學習申請。
  - (二) 每位指導教師之指導學生人數，至少 2 人至多 10 人。
  - (三) 指導教師應於學生自主學習期間，定期與指導學生進行個別或團體之晤談與指導，以瞭解學生自主學習進度、提供學生自主學習建議並依**附件二**完成**自主學習晤談及指導紀錄表**。
  - (四) 指導教師應規劃學生進行自主學習成果檢核或發表，並於當學期末，針對學生依**附件三**完成之**自主學習成果紀錄表**，就學生自主學習之檢核提供質性建議。
  - (五) 除學校運動代表隊培訓外，學生自主學習得與選手培訓合併實施，並由同一位指導教師進行指導。
  - (六) 學生自主學習期間之出缺勤管理由學務處及教官室負責。



- (七) 學生自主學習之場地與指導教師由教務處安排與公告。
  - (八) 學生自主學習計畫成果得於指導教師或輔導室協助下，放入學生學習歷程檔案。
  - (九) 學生自主學習期間，如有學校規劃之重要活動，須全程參加，不得以自主學習為理由拒絕出席。
- 五、 學生於各學期結束前，應將自主學習申請書、自主學習計畫書、自主學習晤談及指導紀錄表及自主學習成果紀錄表彙整成冊；指導教師得就學生自主學習成果發表之內容、自主學習成果彙編之完成度、學生自主學習目標之達成度或實施自主學習過程之參與度，經綜合評估後，表現優良者得依本校學生獎懲實施規定予以嘉獎。
- 六、 本補充規定經課程發展委員會討論通過，陳校長核定後納入課程計畫實施，修正時亦同。

# 三信家商 學年度第 學期彈性學習時間

## 自主學習申請計畫書

學生資料	班級	學號	姓名（請親自簽名）
學習主題	<input type="checkbox"/> 自我閱讀 <input type="checkbox"/> 科學實做 <input type="checkbox"/> 專題探究 <input type="checkbox"/> 藝文創作 <input type="checkbox"/> 技能實務 <input type="checkbox"/> 其他：		
實施地點	<input type="checkbox"/> 教室 <input type="checkbox"/> 圖書館 <input type="checkbox"/> 專業教室： <input type="checkbox"/> 其他：		
自主學習 規劃內容	週次	實施內容與進度	
	1	與指導教師討論自主學習規劃，完成本學期自主學習實施內容與進度。	
	19-21	完成自主學習成果紀錄表撰寫並參與自主學習成果發表。	
自主學習 學習目標			
自主學習 所需協助			
學生簽名	父母或監護人簽名		
審查情形（此部分，申請同學免填）			
受理日期	編號	領域召集人/科主任	建議之指導教師

承辦人員核章

教學組長核章



三信家商 學年度第 學期彈性學習時間

自主學習成果紀錄表

申請學生 資料	班級	學號	姓名（請親自簽名）	
自主學習 主題	<input type="checkbox"/> 自我閱讀 <input type="checkbox"/> 科學實做 <input type="checkbox"/> 專題探究 <input type="checkbox"/> 藝文創作 <input type="checkbox"/> 技能實務 <input type="checkbox"/> 其他：			
自主學習 實施地點	<input type="checkbox"/> 教室 <input type="checkbox"/> 圖書館 <input type="checkbox"/> 專業教室： <input type="checkbox"/> 其他：			
自主學習 學習目標				
自主學習 成果記錄	節次	實施內容與進度	自我檢核	指導教師 確認
	1	與指導教師討論自主學習規劃，完 成本學期自主學習實施內容與進度。	<input type="checkbox"/> 優良 <input type="checkbox"/> 尚可 <input type="checkbox"/> 待努力	◎
	2			
	3			
	4			
	5			
	6			
自主學習 成果說明				
學習目標 達成情形				
自主學習 歷程省思				
指導教師 指導建議				

指導教師簽章：

教學組長核章：

教務主任核章：

## 拾參、畢業條件說明

### 畢業條件

◎三信家商進修部學生學習評量及畢業條件如下：

- 一、依高級中等學校進修部學生學習評量辦法第 11 條規定：  
學校採學年學時制，學生修畢各學年學業，成績符合下列各款規定之一者，准予升級：
  - (一)各科目學年學業成績均及格。
  - (二)學年學業成績符合下列各目情形：
    - 1.不及格科目每週修習節數之總和，未超過全部科目每週總修習節數二分之一，或不及格科目數未超過全部科目數二分之一。
    - 2.無任何科目之學年學業成績零分。
    - 3.學年學業成績總平均及格。
- 二、依高級中等學校進修部學生學習評量辦法第 12 條規定：  
學生學年學業成績未符合前條升級規定者，其不及格科目應予補考，但零分科目除外。補考採多元評量方式，並以二次為限。  
前項補考科目，其補考所得之成績，達第九條或第十條所定及格基準者，依及格基準分數登錄；未達及格基準者，就原成績或補考成績擇優登錄。  
學生學年學業成績經補考仍未符合前條升級規定者，應重讀。
- 三、依高級中等學校進修部學生學習評量辦法第 20 條規定：  
學生請假別，分為公假、事假、病假、婚假、產前假、娩假、陪產假、流產假、育嬰假、生理假及喪假；其請假規定，由學校定之。學生缺課未經學校依請假規定核准給假者，為曠課。德行評量之出缺席紀錄，依學生請假規定辦理。
- 四、依高級中等學校進修部學生學習評量辦法第 21 條規定：  
學生曠課及事假之缺課節數合計達該科目全學期修習總節數三分之一者，該科目學期學業成績以零分計算。
- 五、依高級中等學校進修部學生學習評量辦法第 22 條規定：  
學生除公假外，全學期缺課節數達修習總節數二分之一，或曠課累積達三十六節者，經提學生事務相關會議後，應依法令規定進行適性輔導及適性教育處置。
- 六、依高級中等學校進修部學生學習評量辦法第 23 條規定：
  - (一)符合下列情形者，准予畢業，並發給畢業證書：
    - 1.修業期滿，且各學年學業成績符合第十一條規定。
    - 2.修業期間德行評量之獎懲紀錄相抵後，未滿三大過。
  - (二)修業期滿，而學習評量結果未符合前款規定者，發給修業證明書。
- 七、學生對成績考查如有疑義時，得向學校提出申請覆查。

## 拾肆、課程諮詢紀錄表

高雄市三信家商 109 學年度團體課程諮詢紀錄表

班級	座號	姓名
我的課程諮詢教師		
學習能力評估	那些學習科目比較讓你有成就感？	
	那些學習科目比較讓你困擾？	
學習興趣評估	曾經參加那些比賽(活動)得獎？	
	比較感興趣的事項？	
選課狀況評估	高一上學期選過那些課？	
	針對高一上學期選課狀況是否滿意？ <input type="checkbox"/> 是 <input type="checkbox"/> 否：_____ (請簡要敘述)	
選課需求評估	參加完選課說明會後，有關學校開的課程，你是否都了解？ <input type="checkbox"/> 是 <input type="checkbox"/> 否：_____ (請簡要敘述)	
	有關學校選課方面，是否需要協助？哪方面？ <input type="checkbox"/> 否，目前無須協助 <input type="checkbox"/> 是：_____ (請簡要敘述)	
課程諮詢教師 意見	<input type="checkbox"/> 學生接受團體諮詢後可以自行選課。 <input type="checkbox"/> 學生需個別諮詢，請學生於個別諮詢前完成： _____ _____	

## 高雄市三信家商 109 學年度個別課程諮詢紀錄表

(高一  上  下)

班級		座號		姓名	
我的課程諮詢教師					
學習能力評估	國中教育成績(請依據各考區規定等第及標示填寫) 國：____；英：____；數：____；社：____；自：____；作文：____				
學習興趣評估	生活中最喜歡做的事情？				
	學校中最想參加的社團？				
選課問題討論	參加完選課說明會後，有關高一選修課程，不了解的地方是什麼？				
	參加完團體課程諮詢後，有關高一選修課程，不了解的地方是什麼？				

課程諮詢教師 意見		<input type="checkbox"/> 學生接受個別課程諮詢後可以自行選課。 <input type="checkbox"/> 其他：_____
		<input type="checkbox"/> 學生生涯規劃疑慮(家庭因素)，轉請導師先行關懷。 導師簽章：_____ (晤談，導師簽章後請學生帶回給課程諮詢教師)
		<input type="checkbox"/> 學生生涯未定向(自我因素和其他因素)，請輔導老師提供生涯輔導。
	右欄由輔導教師填寫	<input type="checkbox"/> 生涯未定向已協助結案。 <input type="checkbox"/> 生涯未定向須持續性晤談。 <input type="checkbox"/> 其他：(說明) _____ 輔導教師：(簽章) _____ (第一次晤談，輔導老師簽章後請學生帶回給課程諮詢教師)
課程諮詢教師第二次個別諮詢意見		<input type="checkbox"/> 學生接受個別課程諮詢後可以自行選課。 <input type="checkbox"/> 其他：_____